

การเปลี่ยนแปลงบทบาทหน้าที่ของเมือง

ความเปลี่ยนแปลงของปัจจัยด้านสังคมและเศรษฐกิจได้ก่อให้เกิดความเปลี่ยนแปลงของย่านชุมชนเก่ามาโดยตลอด การขยายตัวของเมืองได้กระจายไปหลายพื้นที่ตามบทบาทและความสำคัญของเมืองโดยเฉพาะเมืองที่มีการเจริญเติบโตทางเศรษฐกิจสูงจะเป็นปัจจัยดึงดูดให้เกิดการอพยพย้ายถิ่นฐานของประชากร หลังไหลเข้ามาอาศัยอยู่ในเขตเมืองส่งผลให้เกิดการเปลี่ยนแปลงสภาพแวดล้อมที่อาจไปลดทอนหรือทำลายคุณค่าที่มีอยู่เดิม



ในอีกด้านหนึ่งชุมชนที่มีคุณค่าหลายแห่งก็มีประชากรลดลงจากการหลังไหลออกไปของคนรุ่นหลังเนื่องจากขาดกิจกรรมทางเศรษฐกิจที่เหมาะสม ส่งผลให้สภาพแวดล้อมที่มีคุณค่าเสื่อมโทรม ขาดการดูแล และสูญเสียเอกลักษณ์ที่สำคัญลงในท้ายที่สุด

ปัญหาของชุมชนเก่า

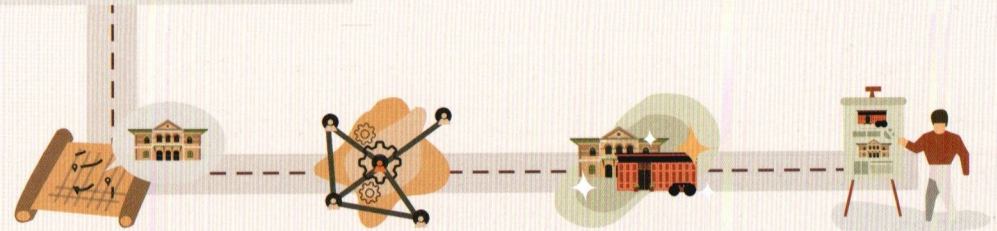


ประชากรลดถอย ขาดงาน

ขาดโอกาสทางการศึกษา

ขาดการสืบทอดคุณค่าทางวัฒนธรรม

4 ยุทธศาสตร์ 14 กลยุทธ์



1

ประกาศพื้นที่
ย่านชุมชนเก่า

กลยุทธ์

1.1 ผลักดันการประกาศเขตการอนุรักษ์และฟื้นฟูย่านชุมชนเก่า

1.2 กำหนดแนวทางการดำเนินงานอนุรักษ์ ฟื้นฟูย่านชุมชนเก่า

2

พัฒนากลไกและกระบวนการบริหารจัดการย่านชุมชนเก่าอย่างบูรณาการ

กลยุทธ์

2.1 จัดตั้งโครงสร้างการบริหารจัดการรายจังหวัด

2.2 ส่งเสริมให้เกิดการดำเนินงานในทุกภาคส่วนเพื่อสร้างพันธมิตร เน้นการดำเนินงานแบบหุ้นส่วน

3

อนุรักษ์ ฟื้นฟู
คุ้มครอง
ย่านชุมชนเก่า

กลยุทธ์

3.1 ส่งเสริมการใช้เครื่องมือกลไกทางกฎหมายเพื่อส่งเสริมคุณค่าความสำคัญของย่านชุมชนเก่า

3.2 ส่งเสริมการสร้างแรงจูงใจ และกลไกทางเศรษฐศาสตร์

3.3 ส่งเสริม เร่งรัดให้มีการอนุรักษ์ ฟื้นฟู อย่างถูกต้องเหมาะสม

3.4 เพิ่มมูลค่าให้แก่ย่านชุมชนเก่า

4

เสริมสร้างความรู้
ความเข้าใจ องค์ความรู้
และกระบวนการเรียนรู้

กลยุทธ์

4.1 ปลุกความตื่นรู้แก่ประชาชนทั่วไป

4.2 ปลุกฝังความรู้ความเข้าใจแก่เยาวชน

4.3 สร้างบุคลากรที่มีความรู้ความเชี่ยวชาญ

4.4 การจัดการความรู้และวิจัยเกี่ยวกับย่านชุมชนเก่า

4.5 พัฒนาระบบฐานข้อมูลย่านชุมชนเก่า

4.6 พัฒนาโปรแกรมประยุกต์เพื่อการอนุรักษ์ย่านชุมชนเก่า

1.1 การประกาศพื้นที่ย่านชุมชนเก่า

1.1.1 รวบรวมข้อมูลจากทะเบียนย่านชุมชนเก่า 613 แหล่ง ดำเนินการจัดลำดับหรือความเร่งด่วน เพื่อนำไปสู่การประกาศพื้นที่ย่านชุมชนเก่า ดังนี้

ก. สถานภาพการมีกฎหมายบังคับในพื้นที่

- ย่านเก่าในเมืองเก่า
- ย่านเก่าในเขตผังเมืองรวม
- ย่านเก่าในเขตควบคุมอาคาร
- ย่านเก่านอกเหนือเขตข้างต้น

ข. ระดับความรุนแรงความอ่อนไหว ภัยคุกคาม การเปลี่ยนแปลงของพื้นที่

ค. องค์ประกอบทางกายภาพที่ยังคงอยู่

ง. ความสำคัญทางประวัติศาสตร์ เศรษฐกิจ สังคม ประเพณี

1.1.2. ดำเนินการจัดทำประกาศพื้นที่ย่านชุมชนเก่า อันประกอบด้วยประกาศและแผนที่แสดงพื้นที่ ย่านชุมชนเก่า โดยวิเคราะห์ความเป็นไปได้ในการใช้กลไกต่าง ๆ เช่น ประกาศจังหวัด และเทศบัญญัติโดย องค์กรปกครองส่วนท้องถิ่น



1.2 กำหนดแนวทางการดำเนินงานอนุรักษ์ ฟื้นฟูย่านชุมชนเก่า

1.2.1 นำมาตรฐานคุณภาพสิ่งแวดล้อมศิลปกรรม ประเภทย่านชุมชนเก่า มาใช้เป็นแนวทางในการดำเนินงาน

มาตรฐานด้านการบริหารจัดการย่านชุมชนเก่า

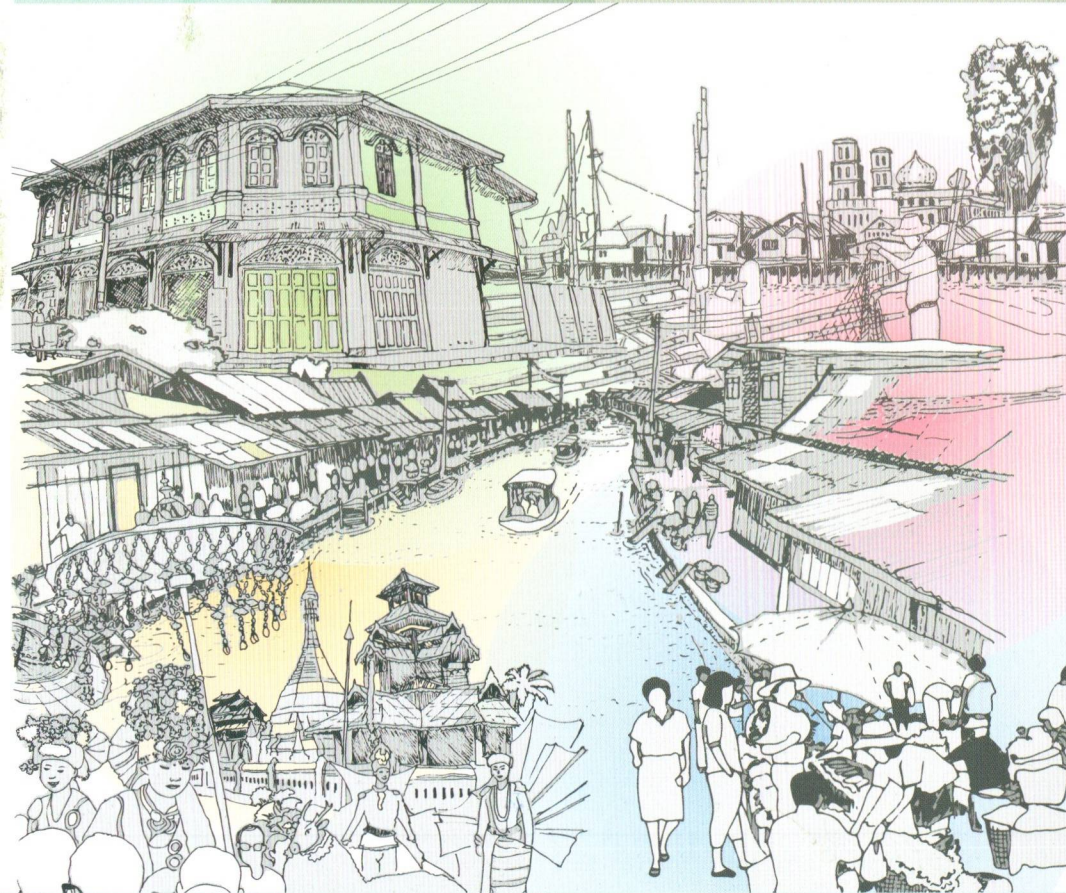
ดัชนี	ตัวชี้วัด	เกณฑ์มาตรฐานคุณภาพสิ่งแวดล้อมศิลปกรรม
1. ด้านความพร้อมของท้องถิ่น	1. การจัดทำแผนของท้องถิ่นต่อการอนุรักษ์และฟื้นฟู	มี/ไม่มี การจัดทำแผนอนุรักษ์และพัฒนาย่านชุมชนเก่าในระดับท้องถิ่นโดยอาจไม่เป็นแผนเพื่อพัฒนาคุณภาพชีวิตของผู้คนในชุมชนก็ได้
	2. แผนงานทางด้านประเพณีวัฒนธรรม	มี/ไม่มี แผนการจัดการที่เกี่ยวข้องกับฟื้นฟูประเพณี วัฒนธรรม วิถีชีวิตของชุมชน รวมไปถึงการศึกษาประวัติศาสตร์ของชุมชน
	3. แผนพัฒนาเมือง/ท้องถิ่น	มี/ไม่มี การจัดทำผังเมือง ผังชุมชน ที่มีความสำคัญต่อคุณค่าของย่านชุมชนเก่า
	4. แผนการป้องกันความเสี่ยง/ภัยพิบัติ	มี/ไม่มี แผนการป้องกันความเสี่ยงและภัยคุกคามต่อการสูญเสียของคุณค่าของชุมชนทั้งจากธรรมชาติและจากมนุษย์
	5. การจัดทำข้อมูลของย่านชุมชนเก่า	มี/ไม่มี การสำรวจ จัดทำทะเบียน จัดทำข้อมูลทางประวัติศาสตร์ของย่านชุมชนเก่า
2. ด้านความพร้อมของท้องถิ่น	1. การจัดตั้งองค์กรชุมชน	มี/ไม่มี องค์กรที่เกิดขึ้นจากการรวมตัวกันของคนในชุมชน
	2. การมีส่วนร่วมของภาคประชาสังคม	มี/ไม่มี การจัดกระบวนการวางแผนเพื่อพัฒนาชุมชนทั้งด้านกายภาพและสังคมโดยมีการประชาคมเข้าไปมีส่วนร่วม
	3. การสร้างความตระหนักรู้ (Awareness raising activities)	มี/ไม่มี การให้ข้อมูลข่าวสาร ให้ความรู้การสร้างความตระหนักรู้โรคุณค่าของชุมชน
	4. การนำข้อเสนอของชุมชนไปใช้ในการวางแผนท้องถิ่น	มี/ไม่มี การใช้ความคิดเห็นและข้อเสนอของชุมชนในการจัดทำแผน/งบประมาณในการพัฒนา

มาตรฐานคุณภาพสิ่งแวดล้อมศิลปกรรม ประเภทย่านชุมชนเก่า

การอนุรักษ์และฟื้นฟูย่านชุมชนเก่าแห่งชาติ

มาตรฐานด้านคุณภาพของย่านชุมชนเก่า (ต่อ)

ดัชนี	ตัวชี้วัด	เกณฑ์มาตรฐานคุณภาพสิ่งแวดล้อมศิลปกรรม
2. ด้านความสัมพันธ์กับสภาพแวดล้อมภายนอก	1. ประโยชน์ใช้สอย (Functions) ของย่านชุมชนเก่าต่อเนื่อง	มี/ไม่มี ประโยชน์ใช้สอยและบทบาทต่อเนื่อง เช่น ยังมีความเป็นตลาด กิจกรรมค้าขาย ย่านพักอาศัยของผู้คนย่านที่เป็นจุดรวมของการสัญจร เป็นต้น
	2. ความสัมพันธ์กับสภาพแวดล้อมโดยรวม	มี/ไม่มี เป็นส่วนหนึ่งของระบบนิเวศทางธรรมชาติการตั้งถิ่นฐานและการเปลี่ยนแปลงจากการพัฒนายังอยู่ในระดับที่เหมาะสมมีแหล่งผลิตและแหล่งทำกินร่วมอยู่กับสภาพแวดล้อม เป็นต้น



2 ยุทธศาสตร์

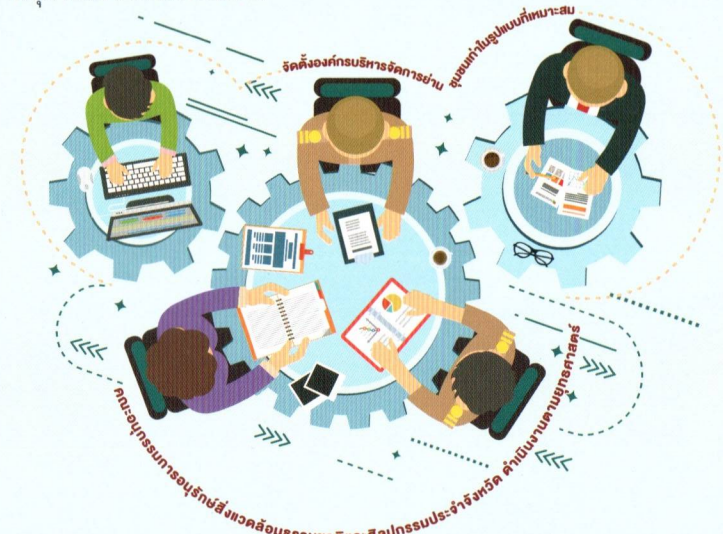
การอนุรักษ์และฟื้นฟูย่านชุมชนเก่าแห่งชาติ

พัฒนาโลกและกระบวนการ การบริหารจัดการย่านชุมชนเก่าอย่างบูรณาการ

2.1 จัดตั้งโครงสร้างการบริหารจัดการรายจังหวัด

2.1.1 ให้คณะอนุกรรมการอนุรักษ์สิ่งแวดล้อมธรรมชาติและศิลปกรรมประจำจังหวัดแต่ละจังหวัด มีอำนาจหน้าที่ในการดำเนินงานตามยุทธศาสตร์และดำเนินงานในเรื่องการอนุรักษ์ฟื้นฟูย่านชุมชนเก่าของแต่ละจังหวัด

2.1.2 ส่งเสริมให้มีการศึกษาความเป็นไปได้ในการจัดตั้งองค์กรบริหารจัดการย่านชุมชนเก่าในรูปแบบที่เหมาะสม เช่น บริษัทพัฒนา หรือปรับปรุงโครงสร้างหน่วยงานของรัฐให้มีการตั้งหน่วยงานเพื่อการอนุรักษ์ฟื้นฟูย่านชุมชนเก่า เป็นการเฉพาะ



2.2 ส่งเสริมให้เกิดการดำเนินงานในทุกภาคส่วนเพื่อสร้างพันธมิตร เน้นการดำเนินงานแบบหุ้นส่วน

2.2.1 ให้เรื่องการอนุรักษ์ฟื้นฟูย่านชุมชนเก่า เป็นวาระที่ต้องบรรจุไว้ในแผนยุทธศาสตร์จังหวัด ในประเด็นที่เชื่อมโยงกับด้านสิ่งแวดล้อม สังคม คุณภาพชีวิต และการท่องเที่ยว

2.2.2 ให้ อปท. เพิ่มประเด็นการจัดทำแผนระดับท้องถิ่นด้านการอนุรักษ์และฟื้นฟูย่านชุมชนเก่าไว้ในแผนพัฒนาขององค์กรปกครองส่วนท้องถิ่นทุกกรอบเวลา ในฐานะที่อยู่อาศัยอันเป็นมรดกของท้องถิ่นเพื่อสุขภาวะ สิ่งแวดล้อม และคุณภาพชีวิต

2.2.3 สนับสนุนกลุ่ม เครือข่ายที่มีอยู่ในพื้นที่ รวมทั้งส่งเสริมให้มีการจัดตั้งกลุ่มเพื่อดำเนินงานด้านการอนุรักษ์และฟื้นฟูย่านชุมชนเก่า เช่น วิชาหกิจชุมชน องค์กรอาสาสมัครอนุรักษ์ชุมชนหรือองค์กรสาธารณประโยชน์

2.2.4 ติดตามตรวจสอบการดำเนินงานตามแนวทางการดำเนินงานอนุรักษ์ ฟื้นฟูย่านชุมชนเก่า โดย สผ. ร่วมกับหน่วยงานส่วนท้องถิ่น

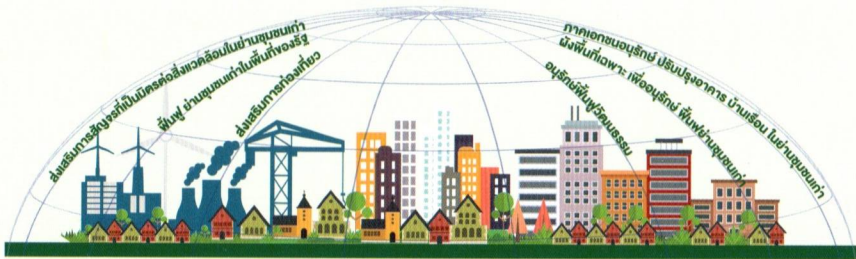
ยุทธศาสตร์

การอนุรักษ์และฟื้นฟูย่านชุมชนเก่าแห่งชาติ

อนุรักษ์ ฟื้นฟู คุ้มครอง ย่านชุมชนเก่า

3.1 ส่งเสริม แรงจูงใจให้มีการอนุรักษ์ ฟื้นฟูอย่างถูกต้องเหมาะสม

ผลักดันให้มีการบูรณาการข้อมูลต่าง ๆ ของย่านชุมชนเก่า เข้าสู่กระบวนการวางแผนในทุกระดับ เช่น แผนด้านการท่องเที่ยว แผนงานด้านวัฒนธรรม แผนปฏิบัติการคุณภาพสิ่งแวดล้อมระดับจังหวัด สนับสนุนให้มีการจัดทำแผนผังพื้นที่เฉพาะ เพื่ออนุรักษ์ ฟื้นฟูในแต่ละย่านชุมชนเก่า โดยการมีส่วนร่วมจากทุกภาคส่วนในทุกมิติ ดำเนินโครงการนำร่องอนุรักษ์ ปรับปรุง ฟื้นฟู ย่านชุมชนเก่าในพื้นที่ของรัฐ ส่งเสริมการสัญจรที่เป็นมิตรต่อสิ่งแวดล้อมในย่านชุมชนเก่า



3.2 ส่งเสริมการสร้างแรงจูงใจ และกลไกทางเศรษฐศาสตร์

ส่งเสริมสนับสนุนการเพิ่มหลักเกณฑ์เงินกู้ดอกเบี้ยต่ำเพื่อการอนุรักษ์ในธนาคารของรัฐการจัดตั้งกองทุนอนุรักษ์ย่านชุมชนเก่าในระดับพื้นที่ เพื่อสนับสนุนการดำเนินการอนุรักษ์ ในระดับท้องถิ่น

3.3 ส่งเสริมการใช้เครื่องมือ กลไกทางกฎหมายเพื่อส่งเสริมคุณค่าความสำคัญของย่านชุมชนเก่า

ผลักดันให้มีการนำแนวทางมาตรการเพื่อการอนุรักษ์ที่ดำเนินการศึกษาแล้ว ส่งเสริมให้มีการนำข้อมูลพื้นที่ย่านชุมชนเก่า ประกอบการพิจารณาจัดทำผังเมืองรวม ผังเมืองเฉพาะ ส่งเสริมให้การใช้ประโยชน์ที่ดินย่านชุมชนเก่าเป็นประเภทหนึ่งที่ต้องมีข้อกำหนดการใช้ประโยชน์ที่ดินเฉพาะบริเวณ

3.4 เพิ่มมูลค่าให้กับย่านชุมชนเก่า

ส่งเสริมการเชื่อมโยงพื้นที่ย่านชุมชนเก่าในระดับจังหวัด เพื่อสนับสนุนการเป็นแหล่งเรียนรู้ที่เน้นรูปแบบการท่องเที่ยวโดยชุมชน ส่งเสริมให้เกิดเศรษฐกิจชุมชนและวิสาหกิจชุมชน สนับสนุนการใช้การเทคโนโลยีสื่อสารที่ทันสมัยในการขับเคลื่อนเศรษฐกิจด้วยนวัตกรรม ใช้ประโยชน์จากสื่อสังคมออนไลน์เพื่อสร้างพลังความเข้มแข็งด้านการอนุรักษ์ย่านชุมชนเก่า



มาตรฐานด้านคุณภาพของย่านชุมชนเก่า

ดัชนี	ตัวชี้วัด	เกณฑ์มาตรฐานคุณภาพสิ่งแวดล้อมศิลปกรรม
1. ด้านวัฒนธรรมและวิถีชีวิต	1. องค์กรประกอบและลักษณะเด่นทางกิจกรรมทางวัฒนธรรมทางวัฒนธรรม (Intangible aspects)	มี/ไม่มี กิจกรรมทางประเพณีวัฒนธรรม ภูมิปัญญา ภาษา และสิ่งเกี่ยวเนื่องทางวัฒนธรรมที่เกี่ยวข้องกับอัตลักษณ์ของชุมชน และมีกิจกรรมที่ต่อเนื่องมาตั้งแต่อดีต และยังคงกิจกรรมนั้นอยู่ ถึงแม้จะมีการปรับเปลี่ยนไปตามสภาพเศรษฐกิจสังคมปัจจุบัน
	2. สถานที่ในการดำรงกิจกรรมทางวัฒนธรรม	มี/ไม่มี พื้นที่รองรับกิจกรรมทางวัฒนธรรม เช่น พื้นที่การผลิต พื้นที่ทรัพยากร พื้นที่แสดงออกทางวัฒนธรรม พื้นที่ค้าขาย พื้นที่พบปะ เป็นต้น
	3. ผู้สืบทอดกิจกรรมทางวัฒนธรรม	มี/ไม่มี "คน" ซึ่งเป็นเจ้าของและผู้สืบทอดวัฒนธรรมและมรดกทางวัฒนธรรมที่ไม่ใช่กายภาพนั้นๆ เช่น ปราชญ์ชาวบ้าน ช่างฝีมือ ครู พระ เป็นต้น
	4. ความหมายและความทรงจำของย่านชุมชนเก่า	มี/ไม่มี ความหมายและความทรงจำอยู่ในสำนึกของผู้คนในชุมชน และอาจมีการถ่ายทอดถึงคนรุ่นใหม่
	5. กิจกรรมที่สนับสนุนชีวิตประจำวัน	มี/ไม่มี กิจกรรมที่ตอบสนองการใช้ชีวิตประจำวันของผู้คนในชุมชน เช่น ร้านค้า ร้านอาหาร ร้านตัดผม พื้นที่พักผ่อน พื้นที่เกี่ยวกับการสัญจร ท่ารถ ท่าเรือ เป็นต้น
	6. การใช้พื้นที่สาธารณะ (Public space)	มี/ไม่มี การเปิดโอกาสให้ผู้คน ได้ใช้พื้นที่สาธารณะในชุมชนได้อย่างทั่วถึง รวมไปถึงการเอื้อให้เกิดพื้นที่/กิจกรรมของชุมชนที่เกิดขึ้นเองตามธรรมชาติ
	7. องค์กรประกอบและลักษณะเด่นทางกิจกรรมทางวัฒนธรรม (Intangible aspects)	มี/ไม่มี กิจกรรมทางประเพณีวัฒนธรรม ภูมิปัญญา ภาษา และสิ่งเกี่ยวเนื่องทางวัฒนธรรมที่เกี่ยวข้องกับอัตลักษณ์ของชุมชน และกิจกรรมที่ต่อเนื่องมาตั้งแต่อดีตและยังคงกิจกรรมนั้นอยู่ถึงแม้จะมีการปรับเปลี่ยนไปตามสภาพเศรษฐกิจสังคมปัจจุบัน

มาตรฐานคุณภาพสิ่งแวดล้อมศิลปกรรม ประเภทย่านชุมชนเก่า

การอนุรักษ์และฟื้นฟูย่านชุมชนเก่าแห่งชาติ

มาตรฐานด้านคุณค่าความสำคัญและกายภาพของความเป็นย่านชุมชนเก่า

ดัชนี	ตัวชี้วัด	เกณฑ์มาตรฐานคุณภาพสิ่งแวดล้อมศิลปกรรม
ด้านคุณค่าความสำคัญและองค์ประกอบทางกายภาพ	1. คุณค่าความสำคัญ (Significance) และบูรณภาพ (Integrity) ของย่านชุมชนเก่า	มี/ไม่มี ลักษณะของการดำรงอยู่คุณค่าของทั้งมรดกวัฒนธรรมกายภาพและบูรณภาพที่ไม่ใช่กายภาพ เป็นบูรณภาพ (Integrity) ในเชิงระบบองค์รวมสามารถอ้างอิงการดำรงอยู่ของมรดกวัฒนธรรมดังกล่าวได้ในชุมชนนั้น
	2. ลักษณะเด่นทางโครงสร้างชุมชน (Developed Structure) ของย่านชุมชนเก่า	มี/ไม่มี ลักษณะโครงสร้างของชุมชนในการตั้งถิ่นฐาน เช่น กลุ่มอาคาร เส้นทาง ถนน ตรอก ซอย ลำน้ำหลัก ลาน ทำน้ำ สะพาน เป็นต้น
	3. องค์ประกอบและลักษณะเด่นทางสถาปัตยกรรม	มี/ไม่มี ลักษณะองค์ประกอบทางสถาปัตยกรรมที่ปรากฏให้เห็นทั้งรูปลักษณะภายนอกและพื้นที่ว่างภายในที่แสดงออกมาในลักษณะกลุ่มอาคารโครงสร้าง ปริมาตรที่ว่าง สัดส่วน วัสดุ สี และองค์ประกอบตกแต่ง
	4. เทคนิคและวัสดุก่อสร้าง	มี/ไม่มี การคงไว้ซึ่งวัสดุก่อสร้างที่เหมาะสม วิธีการก่อสร้าง และรูปแบบที่เหมาะสม
	5. องค์ประกอบและลักษณะเด่นทางภูมิสัญลักษณ์ (Landmark)	มี/ไม่มี องค์ประกอบชุมชนที่เป็นภูมิทัศน์ที่แสดงออกถึงการตั้งถิ่นฐานของชุมชน เช่น ลาน กลุ่มต้นไม้ใหญ่ ทางน้ำ บ่อน้ำ ป่าชุมชน หรือ ภูมิทัศน์วัฒนธรรม เช่น พุ๋งนา นาเกลือ เป็นต้น
	6. องค์ประกอบและลักษณะเด่นทางภูมิสัญลักษณ์ (Landmark)	มี/ไม่มี องค์ประกอบชุมชนที่เป็นภูมิสัญลักษณ์ทั้งที่มนุษย์สร้างธรรมชาติ เช่น หอคอย หอนาฬิกา สะพาน อาคารสำคัญ ต้นไม้ เนินสูง เป็นต้น
	7. องค์ประกอบและลักษณะเด่นด้านมุมมอง	มี/ไม่มี ลักษณะสำคัญด้านมุมมอง กรอบภาพ เส้นขอบฟ้าที่เน้นให้เห็นถึงภาพรวมของชุมชน

4

ยุทธศาสตร์

การอนุรักษ์และฟื้นฟูย่านชุมชนเก่าแห่งชาติ

เสริมสร้างความรู้ความเข้าใจ องค์กรความรู้และกระบวนการเรียนรู้

4.1 ปลุกความตื่นรู้แก่ประชาชนทั่วไป

- 4.1.1 จัดทำสื่อประชาสัมพันธ์ในรูปแบบต่าง ๆ เพื่อสร้างกระแสจิตสำนึกกรักย่านชุมชนเก่า
- 4.1.2 จัดกิจกรรม ประชาคมเสริมสร้างการรับรู้และจิตสำนึก ในระดับจังหวัด หรืออำเภอ หรือตำบล เป็นประจำอย่างต่อเนื่อง เช่น ผลิตภัณฑ์ จัดกิจกรรมแลกเปลี่ยนเรียนรู้ จัดเวทีชาวบ้าน การประกวดต่าง ๆ
- 4.1.3 จัดสัมมนาวิชาการระดับประเทศเป็นประจำทุกปี



4.2 ปลุกฝังความรู้ความเข้าใจแก่เยาวชน

- 4.2.1 บรรจุเรื่องความสำคัญและแนวทางการดำรงรักษาชุมชนเก่า ในหลักสูตรท้องถิ่นศึกษา
- 4.2.2 ส่งเสริมสนับสนุนให้สถาบันการศึกษาระดับอุดมศึกษาจัดการเรียนการสอนแบบวิจัยเชิงปฏิบัติการอย่างมีส่วนร่วม รวมถึงใช้ย่านชุมชนเก่าเป็นพื้นที่โครงการปฏิบัติการเรียนการสอนจริง
- 4.2.3 พัฒนาต่อยอดองค์ความรู้ท้องถิ่นร่วมกับองค์ความรู้สากล เกิดเป็นนวัตกรรม เพื่อการใช้ประโยชน์
- 4.2.4 จัดตั้งโรงเรียนช่างฝีมือพื้นถิ่นเพื่อผลิตบุคลากรเฉพาะทาง



การกำหนดกลไกการขับเคลื่อนนโยบายและยุทธศาสตร์



ความร่วมมือ

ความร่วมมือในการอนุรักษ์และฟื้นฟูย่านชุมชนเก่าของหลายภาคส่วนทั้งหน่วยงานภาครัฐ ภาคเอกชน และภาคประชาสังคมที่เกี่ยวข้อง



การปฏิบัติระดับชุมชน/เครือข่าย

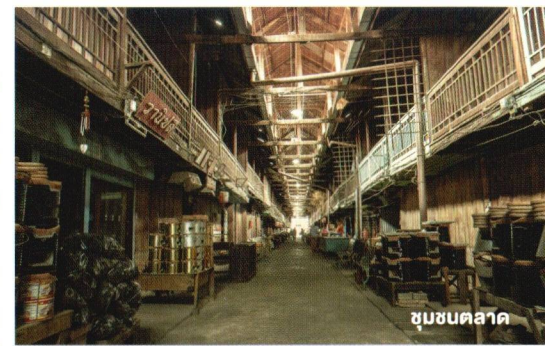
- ย่านชุมชนเก่า
- ภาครัฐที่เกี่ยวข้อง เช่น ภาครัฐ เอกชน ภาคประชาสังคม องค์กรพัฒนาเอกชน ผู้ประกอบการ ประชาชน เยาวชน สื่อสารมวลชน สถาบันการศึกษา ศาสนสถาน องค์กรระหว่างประเทศ

- จำแนกตามหน้าที่การใช้งาน

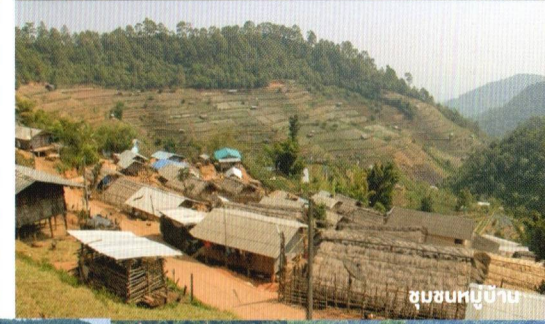
4. ชุมชนตลาด เป็นย่านชุมชนที่มีกิจกรรมหรือเคยมีกิจกรรมด้านการค้าเป็นหลักมีลักษณะความเป็นย่านตลาดของเมืองหรือของชุมชนในละแวกอาจประกอบไปด้วยพื้นที่ค้าขายรวม เช่น ตลาดสด และส่วนที่เป็นสถาปัตยกรรมประเภทเรือนแถวหรือห้องแถวค้าขาย

5. ชุมชนหมู่บ้าน เป็นพื้นที่หมู่บ้านในบริเวณชนบทมีลักษณะเป็นชุมชนพื้นถิ่นประกอบไปด้วยกลุ่มบ้านเรือนที่สะท้อนลักษณะของท้องถิ่น มีบริเวณบ้าน ลาน และเส้นทางสัญจร เป็นองค์ประกอบของชุมชน และมีความสัมพันธ์กับบริบทแวดล้อมในเชิงระบบวิถีชีวิตมีลักษณะการปรับตัวและการเปลี่ยนแปลงทางกายภาพสูง

6. ชุมชนตามกลุ่มอาชีพ เป็นชุมชนที่มีความสัมพันธ์กับแหล่งทำมาหากินแหล่งทำการผลิตซึ่งพื้นที่เหล่านั้นอาจอยู่ไกลจากพื้นที่ของชุมชนออกไปมีพื้นที่ที่เป็นจุดเปลี่ยนถ่าย เช่น แพลนทำเรือ หรือพื้นที่ที่ต้องใช้เพื่อจัดการผลผลิตนั้น เช่น ลานตากข้าว



ชุมชนตลาด



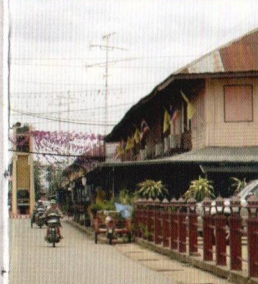
ชุมชนหมู่บ้าน



ชุมชนตามกลุ่มอาชีพ

จำแนกโดยวัฒนธรรมและความทรงจำ

7. ชุมชนชาติพันธุ์ เป็นชุมชนที่มีการรวมกลุ่มการตั้งถิ่นฐานจากประเทศอื่นที่มีความเป็นชาติพันธุ์ร่วมกันส่วนใหญ่จะเป็นชุมชนที่อพยพโยกย้ายถิ่นฐานมาจากประเทศข้างเคียง โดยนำเอาสัณนิษฐานทางวัฒนธรรม องค์ความรู้ ภาษา ประเพณี ความเชื่อต่างๆ ติดตัวมาด้วย แต่มีรูปแบบของการปรับตัวทั้งลักษณะกายภาพของชุมชน และทางด้านสังคมกับบริบทที่ใหญ่กว่าแต่ยังคงเอกลักษณ์เฉพาะบางอย่างเอาไว้ชุมชนลักษณะนี้จะมีมีความโดดเด่นในเชิงองค์ประกอบที่ไม่ใช่กายภาพ



นิยาม/คุณค่าย่านชุมชนเก่า

การอนุรักษ์และฟื้นฟูย่านชุมชนเก่าแห่งชาติ

พื้นที่ทางกายภาพที่แสดงออกถึงลักษณะของการตั้งถิ่นฐาน / ก่อกำเนิดที่แตกต่างกันตามบริบทแวดล้อม

ทั้งที่เป็นเมืองหรือในพื้นที่ชนบท มีพัฒนาการของการตั้งถิ่นฐาน / ก่อกำเนิดดังกล่าวที่ต่อเนื่องมาตั้งแต่อดีตจนถึงปัจจุบันซึ่งประจักษ์ได้จากทั้งทาง สภาพทางกายภาพที่โดดเด่น เช่น โครงสร้างของชุมชนลักษณะรูปแบบทางสถาปัตยกรรม และภูมิทัศน์แวดล้อม และ สภาพทางสังคม วัฒนธรรม ภูมิปัญญา ประเพณี และ กิจกรรมของชุมชน ประกอบควบคู่ กันอย่างเหมาะสม ภายใต้บริบทสิ่งแวดล้อมที่มนุษย์สร้าง (Built Environment) และสิ่งแวดล้อมธรรมชาติ (Nature Environment)



คุณลักษณะชุมชนเก่า 7 คุณลักษณะ

- จำแนกตามที่ตั้งหรือสภาพแวดล้อม

1. **ชุมชนริมน้ำ** ที่ยึดเอาลำน้ำในการตั้งถิ่นฐาน อาจจะประกอบไปด้วยตัวตลาดและส่วนบ้านเรือนพักอาศัยมีลักษณะสถาปัตยกรรมที่เหมาะสมกับสภาพที่ตั้งและประโยชน์ใช้สอย รวมไปถึงองค์ประกอบในเชิงระบบนิเวศลำน้ำ พืชพันธุ์และระบบการผลิตเข้ามาเกี่ยวเนื่องด้วย

2. **ชุมชนรถไฟ** เป็นย่านชุมชนที่เกิดจากการพัฒนาเส้นทางรถไฟหรือการขยายตัวของย่านชุมชนเดิมที่เกิดจากการเข้ามาของสถานีรถไฟส่วนใหญ่จะมีลักษณะเป็นย่านการค้า หากเป็นสถานีที่ผ่านชุมชนขนาดใหญ่หรือเป็นชุมทางมักจะมีกลุ่มสถาปัตยกรรมเกี่ยวเนื่องกับรถไฟที่มีลักษณะเฉพาะ

3. **ชุมชนโดยรอบโบราณสถาน** เป็นชุมชนที่เกิดขึ้นพร้อมกับการตั้งถิ่นฐานดั้งเดิมของอารยธรรมหนึ่งๆ ซึ่งอาจหมายถึงการตั้งถิ่นฐานที่ดำเนินต่อเนื่องมาจากอดีตโดยพบโบราณสถานที่มีความสำคัญเป็นส่วนหนึ่งของชุมชน อาทิ สลุป เจดีย์ แนวกำแพงเมือง คูน้ำ เป็นต้นโดยองค์ประกอบเหล่านี้เป็นส่วนหนึ่งของการกำหนดขอบเขตชุมชนในปัจจุบัน

ชุมชนริมน้ำ

ชุมชนรถไฟ

การอนุรักษ์และฟื้นฟูย่านชุมชนเก่าแห่งชาติสู่การปฏิบัติ



- คณะกรรมการสิ่งแวดล้อมแห่งชาติ
- คณะอนุกรรมการอนุรักษ์สิ่งแวดล้อมธรรมชาติและศิลปกรรม
- หน่วยงานส่วนกลางที่เกี่ยวข้อง



- คณะอนุกรรมการอนุรักษ์สิ่งแวดล้อมธรรมชาติและศิลปกรรมประจำจังหวัด
- หน่วยงานรักษาสีเขียวธรรมชาติและศิลปกรรมท้องถิ่น
- สำนักงานทรัพยากรธรรมชาติและสิ่งแวดล้อมจังหวัด
- สำนักงานจังหวัด/หน่วยงานส่วนภูมิภาคที่เกี่ยวข้อง
- องค์กรปกครองส่วนท้องถิ่น



- กองจัดการสิ่งแวดล้อมธรรมชาติและศิลปกรรม
- ภาครที่เกี่ยวข้อง เช่น เครือข่ายอาสาสมัครพิทักษ์ทรัพยากรธรรมชาติและสิ่งแวดล้อมหมู่บ้าน/เมืองภาคเอกชนที่ร่วมลงทุน

ยุทธศาสตร์การอนุรักษ์และ

กลยุทธ์

3
อนุรักษ์
พื้นที่คุ้มครอง
ย่านชุมชนเก่า

2
พัฒนาโลกและ
กระบวนการบริหาร
จัดการย่านชุมชนเก่า
อย่างบูรณาการ

1
ประกาศ
พื้นที่ย่าน
ชุมชนเก่า

4
เสริมสร้างความ
ความเข้าใจ องค์
ความรู้และกระบวนการ
การเรียนรู้

3.1 ส่งเสริมการใช้เครื่องมือ กลไกทางกฎหมายเพื่อส่งเสริมคุณค่า
ความสำคัญของย่านชุมชนเก่า

3.2 ส่งเสริมการสร้างแรงจูงใจ และกลไกทางเศรษฐศาสตร์

3.3 ส่งเสริม เร่งรัดให้มีการอนุรักษ์ พื้นที่ อย่างถูกต้องเหมาะสม

3.4 เพิ่มมูลค่าให้กับย่านชุมชนเก่า

2.1 จัดตั้งโครงสร้างการบริหาร จัดการรายจังหวัด

2.2 ส่งเสริมให้เกิดการค้าเนินงานในทุกภาคส่วนเพื่อสร้างพันธมิตร
เน้นการค้าเนินงานแบบหุ้นส่วน

1.1 ผลักดันการประกาศเขตการอนุรักษ์และพื้นที่ย่านชุมชนเก่า

1.2 กำหนดแนวทางดำเนินงานอนุรักษ์ พื้นที่ย่านชุมชนเก่า

4.1 ปลูกความตื่นรู้แก่ประชาชนทั่วไป

4.2 ปลูกฝังความรู้ความเข้าใจแก่เยาวชน

4.3 สร้างบุคลากรที่มีความรู้ความเชี่ยวชาญ

4.4 การจัดการความรู้และวิจัยเกี่ยวกับย่านชุมชนเก่า

4.5 พัฒนาระบบฐานข้อมูลย่านชุมชนเก่า

4.6 พัฒนาโปรแกรมประยุกต์ เพื่อการอนุรักษ์ย่านชุมชนเก่า

มาตรฐานคุณภาพสิ่งแวดล้อมศิลปกรรม
ประเภทย่านชุมชนเก่า

ยุทธศาสตร์การอนุรักษ์และพื้นที่
ย่านชุมชนเก่าแห่งชาติ

02

- นิยาม/คุณค่าย่านชุมชนเก่า
- คุณลักษณะชุมชนเก่า 7 คุณลักษณะ

04

08

- ปัญหา/ข้อจำกัด การอนุรักษ์และพื้นที่
ย่านชุมชนเก่าแห่งชาติ

09

14

- การกำหนดกลไกการขับเคลื่อนนโยบาย
และยุทธศาสตร์การอนุรักษ์และพื้นที่
ย่านชุมชนเก่าแห่งชาติสู่การปฏิบัติ

ฟื้นฟูย่านชุมชนเก่าแห่งชาติ

การดำเนินงาน	ระยะเวลาของแผน		
	ระยะสั้น	ระยะกลาง	ระยะยาว
3.1.1 ผลักดันให้มีการนำแนวทางมาตรการ	▶	▶	▶
3.1.2 นำข้อมูลพื้นที่ย่านชุมชนเก่า สู่ผังเมืองรวม ผังเมืองเฉพาะ	▶	▶	▶
3.1.3 ข้อกำหนดการใช้ประโยชน์ที่ดินเฉพาะบริเวณและพื้นที่	▶	▶	▶
3.1.4 แก้ไขกฎ ระเบียบให้อื้ออำนวยความสะดวกการอนุรักษ์ย่านชุมชนเก่า	▶	▶	▶
3.2.1 เพิ่มหลักเกณฑ์เงินอุดหนุนรายหัว แหล่งทุน		▶	
3.2.2 การจัดตั้งกองทุนอนุรักษ์ย่านชุมชนเก่า		▶	
3.2.3 สนับสนุนการใช้เงินกองทุนสิ่งแวดล้อม		▶	
3.2.4 ใช้ช่องทางภาคีเครือข่ายที่เป็นภาครัฐ		▶	
3.2.5 สร้างพันธมิตรภาคเอกชนร่วมพัฒนา		▶	
3.2.6 เพิ่มช่องทางจัดเก็บรายได้ของ อปท.		▶	
3.2.7 ส่งเสริมการใช้มาตรการทางภาษี		▶	
3.3.1 การบูรณาการข้อมูลเข้าสู่กระบวนการวางแผน	▶		
3.3.2 การจัดทำแผน ผังพื้นที่เฉพาะ ย่านชุมชนเก่า	▶		
3.3.3 โครงการนำร่องในพื้นที่ของรัฐ	▶		
3.3.4 ส่งเสริมภาคเอกชนในการอนุรักษ์อาคาร	▶		
3.3.5 ปรับปรุงภูมิทัศน์พื้นที่	▶		
3.3.6 ส่งเสริมการสัญจรที่เป็นมิตรต่อสิ่งแวดล้อม	▶		
3.4.1 เชื่อมโยงพื้นที่ย่านชุมชนเก่าในระดับจังหวัด	▶		
3.4.2 ส่งเสริมการใช้ประโยชน์อาคารเก่าในย่าน	▶		
3.4.3 ส่งเสริมให้เกิดเศรษฐกิจชุมชนและวิสาหกิจชุมชน	▶		
3.4.4 สนับสนุนการใช้เทคโนโลยีนวัตกรรม	▶		
3.4.5 สื่อสังคมออนไลน์เพื่อสร้างพลังความเข้มแข็ง	▶		
3.4.6 ส่งเสริมให้เกิดการท่องเที่ยวเชิงอนุรักษ์	▶		
2.1.1 ให้อำนาจคณะกรรมการอนุรักษ์สิ่งแวดล้อมธรรมชาติและศิลปกรรมจังหวัด	▶		
2.1.2 จัดตั้งองค์กรบริหารจัดการย่านชุมชนเก่า	▶		
2.2.1 วาระในแผนยุทธศาสตร์จังหวัด	▶		
2.2.2 แผนระดับท้องถิ่นด้านการอนุรักษ์และฟื้นฟูย่านชุมชนเก่า	▶		
2.2.3 สนับสนุนกลุ่ม เครือข่ายที่มีอยู่ในพื้นที่	▶		
2.2.4 ติดตามตรวจสอบการดำเนินงาน	▶		
1.1.1 จัดลำดับหรือความเร่งด่วนจากทะเบียนย่านชุมชนเก่า 613 แห่ง	▶		
1.1.2 ประกาศพื้นที่ย่านชุมชนเก่า วิเคราะห์ความเป็นไปได้ในการใช้กลไกต่างๆ	▶		
1.2.1 นำมาตรฐานคุณภาพสิ่งแวดล้อมศิลปกรรม ประเภทย่านชุมชนเก่า มาใช้เป็นแนวทางในการดำเนินงาน	▶		
4.1.1 จัดทำสื่อประชาสัมพันธ์	▶		
4.1.2 จัดกิจกรรมเสริมสร้างการรับรู้และจิตสำนึก	▶		
4.1.3 จัดสัมมนาวิชาการระดับประเทศ	▶		
4.2.1 บรรจุในหลักสูตรท้องถิ่นศึกษา	▶		
4.2.2 วิจัย การสอน อย่างมีส่วนร่วม	▶		
4.2.3 ความรู้ท้องถิ่นต่อยอดนวัตกรรม	▶		
4.2.4 จัดตั้งโรงเรียนช่างฝีมือพื้นถิ่น	▶		
4.3.1 พัฒนาหลักสูตรการอบรมระยะสั้น	▶		
4.3.2 ถ่ายทอดองค์ความรู้จากปราชญ์ชาวบ้าน	▶		
4.3.3 ความร่วมมือด้านวิชาการ	▶		
4.4.1 เก็บข้อมูลความรู้ให้เป็นสารสนเทศ	▶		
4.4.2 ถอดบทเรียนชุมชนที่ประสบความสำเร็จ	▶		
4.4.3 การวิจัยเพื่อสร้างองค์ความรู้	▶		
4.4.4 สื่อสารและประชาสัมพันธ์	▶		
4.4.5 การมอบรางวัลสำหรับย่านต้นแบบ	▶		
4.5.1 คอยยกระดับฐานข้อมูลด้านทะเบียน	▶		
4.5.2 ระบบสารสนเทศเพื่อการตัดสินใจ	▶		
4.5.3 เชื่อมโยงกับฐานข้อมูล GISTDA	▶		
4.6.1 พัฒนาเทคโนโลยีที่ใช้ในการสื่อสารความหมาย	▶		
4.6.2 ประยุกต์ใช้ Gamification	▶		

โครงการศึกษาจัดทำนโยบาย
และยุทธศาสตร์การอนุรักษ์และฟื้นฟู
ย่านชุมชนเก่าแห่งชาติ

