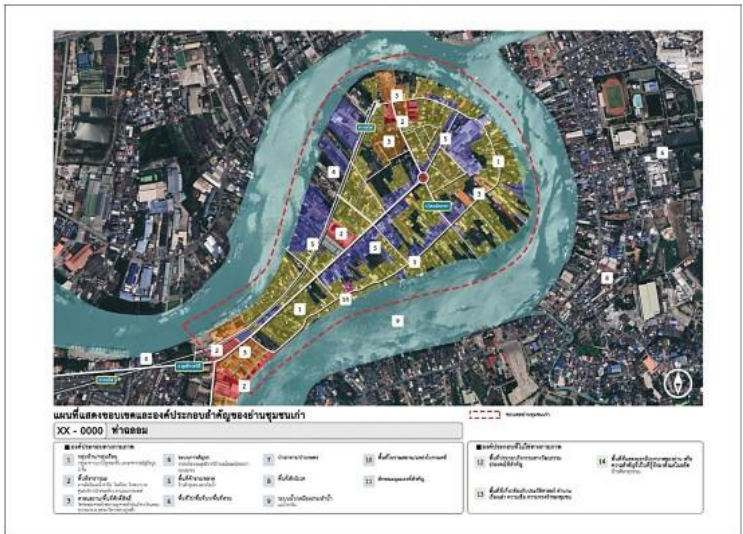


ระเบียบวาระการประชุม
 คณะอนุกรรมการอนุรักษ์สิ่งแวดล้อมธรรมชาติและศิลปกรรม
 ครั้งที่ ๑/๒๕๖๗
 วันพฤหัสบดีที่ ๑๔ มีนาคม ๒๕๖๗ เวลา ๑๓.๓๐ น.
 ณ ห้องประชุม ๑๐๐๓ ชั้น ๑๐ อาคารทีปโก้ ๒



กองจัดการสิ่งแวดล้อมธรรมชาติและศิลปกรรม
 สำนักงานนโยบายและแผนทรัพยากรธรรมชาติและสิ่งแวดล้อม

ระเบียบวาระการประชุม
คณะอนุกรรมการอนุรักษ์สิ่งแวดล้อมธรรมชาติและศิลปกรรม
ครั้งที่ ๑/๒๕๖๗
วันพฤหัสบดีที่ ๑๔ มีนาคม ๒๕๖๗ เวลา ๑๓.๓๐ น.
ณ ห้องประชุม ๑๐๐๓ ชั้น ๑๐ อาคารทิปโก้ ๒

.....

- ระเบียบวาระที่ ๑ เรื่องที่ประธานแจ้งให้ที่ประชุมทราบ
- ระเบียบวาระที่ ๒ เรื่องรับรองรายงานการประชุม ครั้งที่ ๓/๒๕๖๖ เมื่อวันที่ ๒๐ กันยายน ๒๕๖๖
- ระเบียบวาระที่ ๓ เรื่องเพื่อทราบ
- ๓.๑ โครงการทำผังพื้นที่อนุรักษ์แหล่งศิลปกรรม ประเภทย่านชุมชนเก่า ตามผังภูมิโนเวศพื้นที่ภาคกลางตอนล่าง ประจำปีงบประมาณ พ.ศ. ๒๕๖๗
 - ๓.๒ ผลการขับเคลื่อนบึงโขงหลง และย่านชุมชนเก่า เพื่อประกาศเป็นมรดกจังหวัดบึงกาฬ
 - ๓.๓ รายงานผลการดำเนินงานหน่วยอนุรักษ์สิ่งแวดล้อมธรรมชาติและศิลปกรรมท้องถิ่น ประจำปี พ.ศ. ๒๕๖๖
 - ๓.๔ การสนับสนุนงบประมาณให้แก่หน่วยอนุรักษ์สิ่งแวดล้อมธรรมชาติและศิลปกรรมท้องถิ่น ประจำปี พ.ศ. ๒๕๖๗
- ระเบียบวาระที่ ๔ เรื่องเพื่อพิจารณา
- ๔.๑ ขอบความเห็นประกอบการใช้ประโยชน์แหล่งธรรมชาติอันควรอนุรักษ์แหลมสนอ่อน จังหวัดสงขลา : โครงการก่อสร้างอาคารศูนย์ควบคุมความมั่นคงท่าเรือจังหวัดสงขลา ของศูนย์อำนวยการรักษาผลประโยชน์ของชาติทางทะเลภาค ๒
 - ๔.๒ ขอบความเห็นประกอบการใช้ประโยชน์แหล่งธรรมชาติอันควรอนุรักษ์แหลมสนอ่อน จังหวัดสงขลา : โครงการพัฒนาพื้นที่แหลมสนอ่อน ตำบลบ่อยาง อำเภอเมืองสงขลา จังหวัดสงขลา ของสำนักงานโยธาธิการและผังเมืองจังหวัดสงขลา
- ระเบียบวาระที่ ๕ เรื่องอื่นๆ

.....

ระเบียบวาระที่ ๑

เรื่องที่ประธานแจ้งให้ที่ประชุมทราบ

.....

.....

.....

.....

.....

ระเบียบวาระที่ ๒

เรื่องรับรองรายงานการประชุม

๑. เรื่องเดิม

คณะอนุกรรมการอนุรักษ์สิ่งแวดล้อมธรรมชาติและศิลปกรรม ประชุมครั้งที่ ๓/๒๕๖๖ เมื่อวันที่ ๒๐ กันยายน ๒๕๖๖ เวลา ๑๔.๐๐ น. ณ ห้องประชุม ๑๐๐๒ ชั้น ๑๐ อาคารทิปโก้ ๒

๒. การดำเนินงานของฝ่ายเลขานุการ

ฝ่ายเลขานุการ ได้จัดทำ (ร่าง) รายงานการประชุมคณะอนุกรรมการฯ ครั้งที่ ๓/๒๕๖๖ เมื่อวันที่ ๒๐ กันยายน ๒๕๖๖ เสร็จเรียบร้อยแล้ว โดยได้เวียนรับรองรายงานประชุมดังกล่าวแล้ว เมื่อวันที่ ๒๖ กันยายน ๒๕๖๖ โดย ผู้แทนกรมศิลปากร (นางสาวภัทรวดี ดือนันตโชค นักโบราณคดีชำนาญการ กองโบราณคดี) อนุกรรมการ ขอแก้ไขรายงานฯ ดังนี้

- หน้า ๖ ขอเพิ่มเติมข้อความ ดังนี้

จาก “โครงการดังกล่าวมีผลกระทบต่อเมืองโบราณคูบัว โดยเฉพาะแหล่งโบราณคดีที่กระจายตัว อยู่บริเวณโครงการทั้งในและนอกเขตเมืองโบราณคูบัว และโครงการเป็นลักษณะมวลใหญ่เมื่อเทียบกับขนาดของเมืองโบราณคูบัว มีผลกระทบต่อมุมมองของเมืองโบราณ เสนอให้บริษัทที่ปรึกษา” เพิ่มเติมว่า “สำรวจสภาพโบราณสถานที่เป็นข้อมูล/ภาพปัจจุบันอย่างแท้จริง เพื่อประเมินผลกระทบต่อแหล่ง และระบุแนวทางการลดผลกระทบต่อแหล่งโบราณคดีเพิ่มเติม ทั้งนี้ โครงการควรหลีกเลี่ยงการเกิดผลกระทบทางลบที่เกิดความเสียหายต่อโบราณสถาน เพราะกรมศิลปากรมีหน้าที่ปกป้องคุ้มครองโบราณสถาน ตามพระราชบัญญัติโบราณสถาน โบราณวัตถุ ศิลปวัตถุ และพิพิธภัณฑสถานแห่งชาติ พ.ศ. ๒๕๐๔ แก้ไขเพิ่มเติม (ฉบับที่ ๒) พ.ศ. ๒๕๓๕”

ทั้งนี้ ฝ่ายเลขานุการได้ปรับแก้ไขรายงานการประชุมคณะอนุกรรมการฯ ครั้งที่ ๓/๒๕๖๖ เมื่อวันที่ ๒๐ กันยายน ๒๕๖๖ เป็นที่เรียบร้อยแล้ว จึงนำเสนอเพื่อพิจารณาอีกครั้ง

รายละเอียดตามเอกสารแนบ

๓. ประเด็นนำเสนอเพื่อพิจารณา

เพื่อพิจารณารับรองรายงานการประชุมคณะอนุกรรมการอนุรักษ์สิ่งแวดล้อมธรรมชาติและศิลปกรรม ครั้งที่ ๓/๒๕๖๖ เมื่อวันที่ ๒๐ กันยายน ๒๕๖๖

๔. มติที่ประชุม

.....
.....
.....
.....
.....

เอกสารแนบ

รายงานการประชุม
คณะอนุกรรมการอนุรักษ์สิ่งแวดล้อมธรรมชาติและศิลปกรรม
ครั้งที่ ๓/๒๕๖๖
วันพุธที่ ๒๐ กันยายน ๒๕๖๖ เวลา ๑๔.๐๐ น.
ณ ห้องประชุม ๑๐๐๒ ชั้น ๑๐ อาคารทิปโก้ ๒

ผู้มาประชุม

๑. นายบวรเวท รุ่งรุจี ประธานอนุกรรมการ
๒. นายชิตชนก สุขมงคล
รองเลขาธิการสำนักงานนโยบายและแผนทรัพยากรธรรมชาติและสิ่งแวดล้อม
แทน เลขาธิการสำนักงานนโยบายและแผนทรัพยากรธรรมชาติและสิ่งแวดล้อม รองประธานอนุกรรมการ
๓. นางสาวสุรีพร มธุรพจนากุล
นักวิเคราะห์งบประมาณชำนาญการพิเศษ ส่วนงบประมาณกระทรวงทรัพยากรธรรมชาติและสิ่งแวดล้อม ๑
กองจัดทำงบประมาณด้านเศรษฐกิจ ๒
ผู้แทนสำนักงานงบประมาณ อนุกรรมการ
๔. นางสุทิสรา เหมือนมาตย์
ผู้อำนวยการส่วนมาตรฐานระบบงานที่ราชพัสดุ
กองพัฒนาธุรกิจและศักยภาพที่ราชพัสดุ
ผู้แทนกรมธนารักษ์ อนุกรรมการ
๕. นายเจษฎา วินสน
ผู้อำนวยการกองแผนงาน
ผู้แทนกรมทางหลวงชนบท อนุกรรมการ
๖. นายอาทิตย์ ควรหา
ผู้อำนวยการส่วนติดตามและประเมินผล กองยุทธศาสตร์และแผนงาน
ผู้แทนกรมทรัพยากรทางทะเลและชายฝั่ง อนุกรรมการ
๗. นางสุภาภรณ์ วรรณก
ผู้อำนวยการกองอนุรักษ์และจัดการทรัพยากรธรณี
ผู้แทนกรมทรัพยากรธรณี อนุกรรมการ
๘. นางสาวนันทน์ภัส ภัทรหิรัญไทรสิน
กลุ่มงานพฤกษศาสตร์ป่าไม้ สำนักวิจัยการอนุรักษ์ป่าไม้และพันธุ์พืช
ผู้แทนกรมอุทยานแห่งชาติ สัตว์ป่า และพันธุ์พืช อนุกรรมการ
๙. นายสุกัญ รัตนวรรณ
นักผังเมืองชำนาญการ สำนักผังเมืองรวม
ผู้แทนกรมโยธาธิการและผังเมือง อนุกรรมการ

๑๐. นายชินกร ดีสุยา
ผู้อำนวยการกองสิ่งแวดลอมท้องถิ่น
ผู้แทนกรมส่งเสริมการปกครองท้องถิ่น อนุกรรมการ
๑๑. นางสาวภัทรวดี ตีอนันต์โชค
นักโบราณคดีชำนาญการ กองโบราณคดี
ผู้แทนกรมศิลปากร อนุกรรมการ
๑๒. นางสาวกอบกุล ปิตรชาติ
ผู้เชี่ยวชาญเฉพาะด้านพัฒนาแหล่งท่องเที่ยว
กองพัฒนาแหล่งท่องเที่ยว
ผู้แทนกรมการท่องเที่ยว อนุกรรมการ
๑๓. นายสุตสันต์ สุทธิพิศาล
เลขาธิการสมาคมอนุรักษ์ศิลปกรรมและสิ่งแวดล้อม
ผู้แทนสมาคมอนุรักษ์ศิลปกรรมและสิ่งแวดล้อม อนุกรรมการ
๑๔. นางสาวดรชนี เอมพันธุ์ อนุกรรมการ
๑๕. นางสุกัลยา ปันทะจักร์ อนุกรรมการ
๑๖. นางสาวสิริวรรณ สุโฬาร
ผู้อำนวยการกลุ่มงานอนุรักษ์และพัฒนากรุงรัตนคสินทร์และเมืองเก่า
แทน ผู้อำนวยการกองจัดการสิ่งแวดล้อมธรรมชาติและศิลปกรรม อนุกรรมการและเลขานุการ
สำนักงานนโยบายและแผนทรัพยากรธรรมชาติและสิ่งแวดล้อม
๑๗. นางสาวกนกกาญจน์ โกติรัมย์
ผู้อำนวยการกลุ่มงานจัดการสิ่งแวดล้อมศิลปกรรม อนุกรรมการและผู้ช่วยเลขานุการ
สำนักงานนโยบายและแผนทรัพยากรธรรมชาติและสิ่งแวดล้อม
๑๘. นางสาวสโรชา หรุ่นศิริ
ผู้อำนวยการกลุ่มงานจัดการสิ่งแวดล้อมธรรมชาติ อนุกรรมการและผู้ช่วยเลขานุการ
สำนักงานนโยบายและแผนทรัพยากรธรรมชาติและสิ่งแวดล้อม

ผู้ไม่มาประชุม (เนื่องจากติดภารกิจ)

๑. นายรุจิโรจน์ อนามบุตร อนุกรรมการ
๒. ผู้แทนการท่องเที่ยวแห่งประเทศไทย อนุกรรมการ

ผู้เข้าร่วมประชุม

๑. นายภูธรวิช สบประสงค์
นักวิชาการสิ่งแวดล้อมชำนาญการ กลุ่มงานด้านคมนาคม
กองประเมินผลกระทบสิ่งแวดล้อม สำนักงานนโยบายและแผนทรัพยากรธรรมชาติและสิ่งแวดล้อม
๒. นางสาวชญาณีทิพ กุลสุขรังสรรค์
เจ้าหน้าที่วิเคราะห์นโยบายและแผน กลุ่มงานด้านคมนาคม
กองประเมินผลกระทบสิ่งแวดล้อม สำนักงานนโยบายและแผนทรัพยากรธรรมชาติและสิ่งแวดล้อม

๓. นางสาวปรียานุช จุมพรม
นักโบราณคดีชำนาญการ สำนักศิลปากรที่ ๑ ราชบุรี
๔. นางวิริยารุ ขำนาญพล
ผู้อำนวยการกลุ่มระบบสารสนเทศมรดกศิลปวัฒนธรรม
ศูนย์เทคโนโลยีสารสนเทศมรดกศิลปวัฒนธรรม กรมศิลปากร
๕. นางสาวธัญญาภรณ์ ทันโตภาส
ผู้อำนวยการกลุ่มงานสิ่งแวดล้อม สำนักแผนงาน กรมทางหลวง
๖. นางสาวชนิดาภา วงษ์ประไพ
นักวิชาการสิ่งแวดล้อมปฏิบัติการ สำนักแผนงาน กรมทางหลวง
๗. นายศุภณัฐ สร้อยพรรณนา
วิศวกรโยธาปฏิบัติการ สำนักสำรวจและออกแบบ กรมทางหลวง
๘. นายจารุพัฒน์ ศรีสอาด
วิศวกรโยธาชำนาญการ สำนักสำรวจและออกแบบ กรมทางหลวง
๙. นางวิภาพรรณ ทองทรัพย์พูล
นักวิชาการสิ่งแวดล้อม สำนักสำรวจและออกแบบ กรมทางหลวง
๑๐. นายชนาธิป คงเมฆ
เจ้าหน้าที่บริหารงานทั่วไป สำนักสำรวจและออกแบบ กรมทางหลวง
๑๑. นายมนูญ แสงเพลิง
ผู้อำนวยการสิ่งแวดล้อม บริษัท พีรี ดีเวลลอปเม้นท์ คอนซัลแตนท์ จำกัด
๑๒. นายวีรยุทธ วัฒนเกียรติ
นักวิชาการสิ่งแวดล้อม บริษัท พีรี ดีเวลลอปเม้นท์ คอนซัลแตนท์ จำกัด
๑๓. นายศักดิ์ศิริ สรรพสิริโสภณ
วิศวกรงานทาง บริษัท พีรี ดีเวลลอปเม้นท์ คอนซัลแตนท์ จำกัด
๑๔. นางสาวทิพย์วารี ปัญญาเอก
นักวิชาการสิ่งแวดล้อม บริษัท พีรี ดีเวลลอปเม้นท์ คอนซัลแตนท์ จำกัด
๑๕. เจ้าหน้าที่สำนักงานนโยบายและแผนทรัพยากรธรรมชาติและสิ่งแวดล้อม จำนวน ๙ คน

เริ่มประชุม เวลา ๑๔.๐๐ น.

ระเบียบวาระที่ ๑ เรื่องที่ประธานแจ้งให้ที่ประชุมทราบ

เนื่องจาก ผู้อำนวยการกองจัดการสิ่งแวดล้อมธรรมชาติและศิลปกรรม ไปปฏิบัติราชการต่างประเทศ ในการประชุมคณะกรรมการมรดกโลก สมัยสามัญ ครั้งที่ ๔๕ ที่ขยายออกมา ณ กรุงริยาด ราชอาณาจักรซาอุดีอาระเบีย ดังนั้น จึงมอบหมายให้ผู้อำนวยการกลุ่มงานอนุรักษ์และพัฒนากรุงรัตนโกสินทร์และเมืองเก่า รักษาราชการแทน ผู้อำนวยการกองจัดการสิ่งแวดล้อมธรรมชาติและศิลปกรรม ในฐานะอนุกรรมการและเลขานุการ แทน ในการประชุมครั้งนี้

มติที่ประชุม รับทราบ

ระเบียบวาระที่ ๒ เรื่องรับรองรายงานการประชุม ครั้งที่ ๓/๒๕๖๖ เมื่อวันที่ ๒๔ สิงหาคม ๒๕๖๖

ที่ประชุมพิจารณารายงานการประชุมคณะอนุกรรมการอนุรักษ์สิ่งแวดล้อมธรรมชาติและศิลปกรรม ครั้งที่ ๒/๒๕๖๖ เมื่อวันที่ ๒๔ สิงหาคม ๒๕๖๖ และได้เวียนรับรองรายงานการประชุมดังกล่าวแล้ว เมื่อวันที่ ๕ กันยายน ๒๕๖๖ แล้ว ไม่มีอนุกรรมการ ท่านใดขอแก้ไข และฝ่ายเลขานุการ ได้นำเสนอรายงานการประชุมคณะอนุกรรมการฯ ครั้งที่ ๒/๒๕๖๖ เมื่อวันที่ ๒๔ สิงหาคม ๒๕๖๖ อีกครั้ง โดยมีผู้แทนสมาคมอนุรักษ์ศิลปกรรมและสิ่งแวดล้อม ขอแก้ไข ดังนี้

หน้า ๕ ผู้เข้าร่วมประชุม หมายเลข ๑๒ จาก “นายสุตสันต์ สุทธิพิศาล เลขานุการสมาคมอนุรักษ์ศิลปกรรมและสิ่งแวดล้อม” เป็น “นายสุตสันต์ สุทธิพิศาล เลขาธิการสมาคมอนุรักษ์ศิลปกรรมและสิ่งแวดล้อม”

หน้า ๑๖ ย่อหน้าที่ ๒ ผู้แทนสมาคมอนุรักษ์ศิลปกรรมและสิ่งแวดล้อม ขอแก้ไข บรรทัดที่ ๔ จาก “...เพราะจะเห็นถึงสภาพภูมิประเทศ (Landscape) ...” เป็น “...เพราะจะเห็นถึงสภาพภูมิทัศน์วัฒนธรรม (Cultural Landscape) ...”

มติที่ประชุม รับรองรายงานการประชุมครั้งที่ ๒/๒๕๖๖ เมื่อวันที่ ๒๔ สิงหาคม ๒๕๖๖

ระเบียบวาระที่ ๓ เรื่องสืบเนื่องเพื่อพิจารณา

- การประเมินผลกระทบสิ่งแวดล้อม สะพานข้ามทางรถไฟบนทางหลวงหมายเลข ๓๓๓๙ (สายห้วยชินสีห์ - พญาไม้) อำเภอเมือง จังหวัดราชบุรี

อนุกรรมการและผู้ช่วยเลขานุการ (นางสาวกนกกาญจน์ โกติรัมย์) รายงานให้ที่ประชุมทราบว่า ตามที่คณะอนุกรรมการอนุรักษ์สิ่งแวดล้อมธรรมชาติและศิลปกรรม ได้มีการประชุมครั้งที่ ๑/๒๕๖๖ เมื่อวันที่ ๑๖ พฤษภาคม ๒๕๖๖ โดยพิจารณาเรื่อง การประเมินผลกระทบสิ่งแวดล้อม สะพานข้ามทางรถไฟบนทางหลวงหมายเลข ๓๓๓๙ (สายห้วยชินสีห์ - พญาไม้) อำเภอเมืองราชบุรี จังหวัดราชบุรี และมีมติไม่เห็นด้วยกับการดำเนินโครงการสะพานข้ามทางรถไฟบนทางหลวงหมายเลข ๓๓๓๙ (สายห้วยชินสีห์ - พญาไม้) อำเภอเมืองราชบุรี จังหวัดราชบุรี ดังกล่าวตามรูปแบบที่เสนอมา โดยขอให้กรมทางหลวงและบริษัทที่ปรึกษาศึกษาทางเลือกเพิ่มเติมในการก่อสร้าง เพื่อป้องกันผลกระทบที่จะเกิดขึ้นต่อสิ่งแวดล้อมศิลปกรรม โดยเฉพาะเมืองโบราณคูบัว และสำนักงานนโยบายและแผนทรัพยากรธรรมชาติและสิ่งแวดล้อม (สผ.) ในฐานะฝ่ายเลขานุการคณะอนุกรรมการฯ ได้แจ้งมติคณะอนุกรรมการฯ ครั้งที่ ๑/๒๕๖๖ ถึงกรมทางหลวง และ กองประเมินผลกระทบสิ่งแวดล้อม สำนักงานนโยบายและแผนทรัพยากรธรรมชาติและสิ่งแวดล้อม เพื่อดำเนินการในส่วนที่เกี่ยวข้องต่อไป โดยฝ่ายเลขานุการ ได้สรุปการดำเนินการของหน่วยงานที่เกี่ยวข้องเพิ่มเติม ดังนี้

๑. กรมทางหลวง ได้ศึกษาทางเลือกเพิ่มเติม และแจ้งมายังฝ่ายเลขานุการ เพื่อนำทางเลือกในการก่อสร้างฯ สอบถามความคิดเห็นเพิ่มเติมจากคณะอนุกรรมการฯ เพื่อนำผลการพิจารณาประกอบในการจัดทำรายงานการประเมินผลกระทบสิ่งแวดล้อมให้มีความครบถ้วนสมบูรณ์

๒. กรมศิลปากร นำเรียนข้อมูลเกี่ยวกับโครงการฯ ตามหนังสือสำนักศิลปากรที่ ๑ราชบุรี ที่ วธ ๐๔๑๑/๓๓๙๖ ลงวันที่ ๒๒ สิงหาคม ๒๕๖๖ ถึง กรมทางหลวง เรื่อง การพิจารณาข้อมูลประกอบการพิจารณารายงานการประเมินผลกระทบสิ่งแวดล้อม โครงการสะพานข้ามทางรถไฟ บนทางหลวง หมายเลข ๓๓๓๙ (สายห้วยชินสีห์-พญาไม้) จังหวัดราชบุรี และได้มอบสำนักศิลปากรที่ ๑ ราชบุรี นำเสนอสรุปข้อมูล

ประกอบการพิจารณารายงานประเมินผลกระทบสิ่งแวดล้อม และคณะกรรมการวิชาการเพื่อการอนุรักษ์โบราณสถาน ได้ประชุมพิจารณาข้อมูลประกอบการพิจารณารายงานการประเมินผลกระทบสิ่งแวดล้อมฯ และสรุปการรายงานผลการพิจารณา ดังนี้

๒.๑ เส้นทางที่ผ่านพื้นที่ทั้งนอกเมืองและในเมืองโบราณคูบัว เป็นพื้นที่โบราณสถานที่สำคัญ

๒.๒ ลักษณะของโครงสร้างสะพานและถนนมีขนาดใหญ่ เมื่อเทียบกับสเกลของเมืองโบราณ

๒.๓ ความสูงของโครงสร้างสะพานที่ยกลอย มีผลกระทบต่อมุมมอง ใกล้-ไกล และเส้นขอบผังของเมืองโบราณ

๒.๔ กรมศิลปากร สำนักศิลปากรที่ ๑ ราชบุรี ได้มีหนังสือ ที่ วธ ๐๔๑๑/๘๓๔ ลงวันที่ ๓ มีนาคม ๒๕๖๖ แจ้งรายชื่อโบราณสถานในรัศมีโครงการ ระยะทาง ๑ กิโลเมตร และผลกระทบต่อเมืองโบราณคูบัว จากการทำฐานรากสะพาน แจ้งต่อ สผ. ซึ่งเป็นฝ่ายเลขานุการคณะกรรมการฯ แล้ว

๒.๕ สำนักศิลปากรที่ ๑ ราชบุรี ได้เข้าหารือผู้ทรงคุณวุฒิ ด้านประวัติศาสตร์ และประธานคณะกรรมการอนุรักษ์สิ่งแวดล้อมธรรมชาติและศิลปกรรม (นายบวรเวท รุ่งรุจี) ผลสรุปของคณะกรรมการฯ มีมติให้กรมทางหลวงหาทางเลี่ยงออกจากพื้นที่เมืองโบราณคูบัว และให้นำเสนอเข้าคณะกรรมการอนุรักษ์สิ่งแวดล้อมธรรมชาติและศิลปกรรมพิจารณาใหม่อีกครั้ง เนื่องจากโครงการดังกล่าวยังไม่ได้รับอนุมัติงบประมาณ ในการดำเนินการ

ทั้งนี้ ฝ่ายเลขานุการ (นายสรารุช วงศ์ทรัพย์สิน) ได้รายงานสรุปการปรับปรุงแบบการก่อสร้างโครงการดังกล่าว ตามที่กรมทางหลวงเพิ่มเติม ดังนี้

กรมทางหลวงดำเนินการศึกษาทางเลือก ๒ แนวทาง ดังนี้

๑. ดำเนินการในแนวเส้นทางเดิม แต่ปรับลดความสูงของช่องลอดสะพาน ลง ๑.๒๕ เมตร (เดิม ๗.๒๕ เมตร เหลือ ๖.๐ เมตร) ทำให้ระยะของสะพานสั้นลง ๓๐๕ เมตร ทำให้เชิงลาดของสะพาน ยังไม่เข้าไปในเขตเมืองโบราณคูบัว โดยมีระยะห่างประมาณ ๕๑ เมตร แต่ฝ่ายเลขฯ ได้ข้อมูลแผนที่คูเมืองโบราณเพิ่มเติม เมื่อนำมาซ้อนทับบนภาพถ่ายดาวเทียม พบว่า เชิงลาดของสะพาน ได้สิ้นสุดในระยะประชิดคูเมืองโบราณ (ระยะห่างประมาณ ๓ - ๕ เมตรเท่านั้น) จึงเป็นข้อสังเกตเพิ่มเติมของฝ่ายเลขฯ และผลการศึกษาทางเลือกเพิ่มเติม ได้ยกเลิกทางลอดชุมชน เนื่องจากกรมทางหลวง ได้หารือร่วมกับการรถไฟแห่งประเทศไทย แล้ว ได้ข้อสรุปว่า แนวเส้นทางรถไฟความเร็วสูงสาย กรุงเทพฯ - หัวหิน จะมีการยกระดับบริเวณที่ผ่านจุดตัดของทางหลวงสาย ๓๓๓๙ ดังนั้น ทางลอดชุมชนจะเป็นอุปสรรคต่อการก่อสร้างทางรถไฟความเร็วสูงดังกล่าว โดยกรมทางหลวงพิจารณาเลือกแนวทางนี้

๒. ดำเนินการสร้างสะพานเกือกม้าในเขตของการรถไฟแห่งประเทศไทยโดยให้รถยนต์ที่ต้องการสัญจรผ่านทางรถไฟ ให้เลี้ยวซ้ายหรือขวา เพื่อใช้สะพานเกือกม้ากลับรถเพื่อเข้าสู่ทางหลวงสาย ๓๓๓๙ ต่อไป โดยกรมทางหลวงไม่พิจารณาเลือกแนวทางนี้

ประธานคณะกรรมการฯ (นายบวรเวท รุ่งรุจี) ได้ให้กรมทางหลวงและบริษัทที่ปรึกษา ชี้แจงโครงการดังกล่าว

ที่ปรึกษาโครงการ โดยผู้แทนจากบริษัทพี ดีเวลลอปเม้นท์ คอนซัลแตนท์ จำกัด (นายมนูญ แสงเพลิง และนายศักดิ์สิริ สรรพสิริโสภณ) ได้ชี้แจงรูปแบบของการศึกษาทางเลือกเพิ่มเติม โดยปรับลดความสูงของสะพานลงจากเดิมมีความสูงช่องลอด ๗.๒๕ เมตร เพื่อให้รถไฟความเร็วสูงลอดผ่านได้ เหลือเพียง ๖.๐๐ เมตร เนื่องจากการรถไฟแห่งประเทศไทยได้แจ้งว่า โครงการรถไฟความเร็วสูงบริเวณดังกล่าว จะยกระดับเหนือขึ้นไปจากสะพานข้ามทางรถไฟ โดยเหลือเพียงเส้นทางรถไฟทางคู่ ที่ต้องการความสูงช่องลอด ๖.๐๐ เมตร ลอดใต้สะพานข้ามทางรถไฟดังกล่าวเท่านั้น โดยผลจากการปรับลดความสูงดังกล่าว ทำให้เชิงลาดของสะพานสิ้นสุดก่อนเข้าเขตเมืองโบราณคูบัว ๕๑ เมตร โดยจะมีการติดตั้งเกาะกลางแบบ Barrier บนถนนระดับดินไปจนถึงวงเวียนหน้าวัดโฆลงสุวรรณคีรี เพื่อป้องกันการกลับรถเข้าสู่ชุมชนบริเวณด้านข้างของสะพาน เนื่องจาก เชิงลาดของสะพาน อยู่พ้นจากทางโค้งพอดี จึงอาจเสี่ยงต่อการเกิดอุบัติเหตุ การติดตั้ง Barrier จะเป็นการบังคับให้รถยนต์ต้องไปกลับรถบริเวณวงเวียน ซึ่งมีความปลอดภัยมากกว่า

ประธานอนุกรรมการฯ มีข้อสอบถามเกี่ยวกับถนนระดับดิน ที่เข้าไปในเขตเมืองโบราณคูบัว มีการปรับแก้อย่างไรบ้าง

ที่ปรึกษาโครงการ ได้ชี้แจงว่า ถนนระดับดินที่อยู่ถัดจากเชิงลาดของสะพาน จะสร้างเกาะกลางถนนเป็นแบบ Barrier ไปจนถึงวงเวียนบริเวณหน้าวัดโฆลงสุวรรณคีรี เพื่อบังคับไม่ให้รถที่ลงจากสะพานกลับรถปลายสะพานเพื่อเข้าสู่ชุมชน ซึ่งมีความเสี่ยงที่จะเกิดอุบัติเหตุ โดยให้ไปกลับรถบริเวณวงเวียนดังกล่าวแทน ดังนั้น การที่มี Barrier เป็นเกาะกลางถนน จะต้องขยายไหล่ถนนทดแทนเพิ่มเติมประมาณ ๑ เมตรเศษ ทำให้ความกว้างของผิวจราจรรวมไหล่ทาง มีความกว้างเพิ่มเป็น ๑๐ เมตร (ความกว้างเดิม ๘ - ๙ เมตร)

ประธานอนุกรรมการฯ มีข้อสอบถามกรมศิลปากร ว่าการขยายถนนเพิ่มขึ้น ทั้งใน และนอกเขตเมืองโบราณคูบัว มีผลกระทบต่อแหล่งโบราณสถานที่จะกระจายอยู่โดยรอบโครงการหรือไม่

ผู้แทนกรมศิลปากร (นางสาวภัทรวดี ดือนันตโชค) ได้แจ้งว่า โครงการดังกล่าวมีผลกระทบต่อเมืองโบราณคูบัว โดยเฉพาะแหล่งโบราณคดีที่กระจายตัวอยู่บริเวณโครงการทั้งในและนอกเขตเมืองโบราณคูบัว และโครงการเป็นลักษณะมวลใหญ่เมื่อเทียบกับขนาดของเมืองโบราณคูบัว มีผลกระทบต่อมุมมองของเมืองโบราณ เสนอให้บริษัทที่ปรึกษา สํารวจสภาพโบราณสถานที่เป็นข้อมูล/ภาพปัจจุบันอย่างแท้จริง เพื่อประเมินผลกระทบต่อแหล่งและระบุแนวทางการลดผลกระทบต่อแหล่งโบราณคดีเพิ่มเติม ทั้งนี้ โครงการควรหลีกเลี่ยงการเกิดผลกระทบทางลบที่เกิดความเสียหายต่อโบราณสถาน เพราะกรมศิลปากรมีหน้าที่ปกป้องคุ้มครองโบราณสถาน ตามพระราชบัญญัติโบราณสถาน โบราณวัตถุ ศิลปวัตถุ และพิพิธภัณฑสถานแห่งชาติ พ.ศ. ๒๕๐๔ แก้ไขเพิ่มเติม (ฉบับที่ ๒) พ.ศ. ๒๕๓๕

ที่ปรึกษาโครงการ ให้ข้อมูลว่า ในระหว่างการก่อสร้างจะมีนักโบราณคดีประจำพื้นที่ก่อสร้างเพื่อกำหนดมาตรการการขุดค้นและกำกับกิจกรรมการก่อสร้าง เพื่อลดผลกระทบที่จะเกิดต่อแหล่งโบราณสถานในเขตเมืองโบราณคูบัว ในส่วนของแหล่งโบราณสถานบริเวณนอกเขตเมืองโบราณคูบัว ที่ปรึกษาโครงการได้สำรวจพื้นที่จริงแล้วพบว่าแหล่งโบราณสถานตั้งอยู่นอกเขตทาง แต่ก็จะมีมาตรการในการกำกับดูแลเช่นเดียวกัน ทั้งนี้ ที่ปรึกษาโครงการได้ประสานกับสำนักศิลปากรที่ ๑ ราชบุรี เพื่อขอรับทราบข้อคิดเห็นของการดำเนินโครงการ และได้นำข้อคิดเห็นดังกล่าวระบุในรายงานการประเมินผลกระทบสิ่งแวดล้อมแล้ว

ประธานอนุกรรมการฯ ให้ข้อมูลเพิ่มเติมว่า การขุดค้นทางโบราณคดี ไม่ใช่แนวทางการลดผลกระทบต่อแหล่งโบราณสถาน แต่การลดผลกระทบ คือการศึกษาว่า ถ้ากิจกรรมมีผลกระทบต่อแหล่งโบราณสถาน จะมีวิธีการลดผลกระทบอย่างไร จึงขอให้กรมศิลปากรตรวจสอบผลกระทบต่อแหล่งโบราณสถาน และประสานกับเจ้าของโครงการถึงวิธีการลดผลกระทบที่ชัดเจนต่อไป

ที่ปรึกษาโครงการ ได้ชี้แจงว่า หากคณะอนุกรรมการฯ มีความเห็นว่าการขยายถนนดังกล่าวอาจมีผลกระทบต่อแหล่งโบราณสถาน ที่ปรึกษาโครงการก็สามารถพิจารณาสร้างเฉพาะสะพานข้ามทางรถไฟอย่างเดียว โดยไม่จำเป็นต้องขยายถนนก็ได้ เนื่องจากลักษณะของถนนเดิมที่ใช้งานในปัจจุบัน เพียงพอต่อการดำเนินโครงการดังกล่าว แต่การสำรวจความคิดเห็นของประชาชนบริเวณดังกล่าว พบว่า ประชาชนต้องการให้มีการปรับปรุงถนนเพื่อลดปัญหาน้ำท่วมขัง และมีการปรับลดระดับของโค้งบนถนนเดิม เพื่อเพิ่มความปลอดภัยให้มากขึ้นด้วย และไม่ต้องการให้มีการสร้างทางเลี้ยงถนนสายเดิม เนื่องจากไม่สะดวกต่อการสัญจรของประชาชนในพื้นที่ที่ยังคงมีวิถีชีวิตร่วมกันระหว่างชุมชนสองฝั่งทางรถไฟ

ประธานอนุกรรมการฯ ได้นำเสนอร่องรอยคูเมืองโบราณคูบัวจากภาพถ่ายทางอากาศ ซึ่งอยู่บริเวณโดยรอบแนวเขตเมืองโบราณคูบัว และได้สอบถามบริษัทที่ปรึกษาว่า เชิงลาดของสะพานนั้นอยู่ห่างจากคูเมืองดังกล่าวเป็นระยะทางเท่าใด และให้ข้อมูลว่าในอดีต เคยมีคำพิพากษาศาลฎีกา ว่าคูเมืองและกำแพงเมืองถือเป็นสาธารณสมบัติของแผ่นดิน ผู้ครอบครองไม่มีสิทธินำระยะเวลามาอ้างการเป็นเจ้าของได้

ที่ปรึกษาโครงการ ได้คำนวณระยะดังกล่าว พบว่าเชิงลาดของสะพานสิ้นสุดก่อนถึงแนวคูเมืองโบราณคูบัวพอดี

ผู้แทนกรมธนารักษ์ (นางสุทิสรา เหมือนมาตย์) ได้ให้ข้อมูลเพิ่มเติมว่า คูเมืองโบราณคูบัว ถูกสร้างขึ้นก่อนมีการประกาศใช้ประมวลกฎหมายแพ่งและพาณิชย์ และประมวลกฎหมายที่ดิน จึงต้องมีการตรวจสอบว่า บริเวณดังกล่าวมีส่วนราชการใดเข้าไปใช้งานหรือไม่ ซึ่งข้อเท็จจริง คูเมืองดังกล่าว ไม่มีส่วนราชการใดเข้าไปใช้งาน จึงไม่ถือว่าเป็นที่ราชพัสดุ

ประธานอนุกรรมการฯ มีความเห็นว่า บริเวณถนนระดับดินที่พาดผ่านคูเมืองโบราณ ไม่มีการระบุถึงการก่อสร้างท่อลอดระบายน้ำ ซึ่งเป็นการทำลายสภาพเดิมของคูเมืองโบราณ จึงขอให้ที่ปรึกษาโครงการออกแบบการระบายน้ำสำหรับแนวถนนที่พาดผ่านคูเมืองโบราณด้วย

นายกสมาคมอนุรักษ์ศิลปกรรมและสิ่งแวดล้อม (นายสุตสันต์ สุทธิพิศาล) ได้สอบถามบริษัทที่ปรึกษาว่า หากปรับแบบก่อสร้างเป็นสะพานเกือกม้าข้ามทางรถไฟ เพื่อให้รถยนต์เล็กข้ายหรือขัว และใช้สะพานเกือกม้ากลับรถก่อนวิ่งเข้าสู่ทางหลวงหมายเลข ๓๓๓๙ ทั้งการก่อสร้างสะพานเกือกม้า ๑ ตัว และ ๒ ตัว จะมีความเป็นไปได้หรือไม่ อย่างไร

ที่ปรึกษาโครงการ ได้แจ้งว่า จากการประเมินปริมาณการใช้เส้นทางที่เพิ่มขึ้นในอนาคต หากก่อสร้างเป็นสะพานเกือกม้า ๑ ตัว จะเกิดการจราจรติดขัด เนื่องจากเป็นสะพานเกือกม้าที่มีช่องจราจรสวนทางกัน อีกทั้งยังไม่ปลอดภัยกรณีรถบรรทุกวิ่งสวนทางกันด้วย และหากก่อสร้างสะพานเกือกม้า ๒ ตัว เพื่อไม่ให้รถยนต์วิ่งสวนทางกันจะมีระยะทางไม่เพียงพอ เนื่องจากฝั่งทิศเหนือนั้น อยู่ในระยะประชิดกับสถานีรถไฟบ้านคูบัว กรมทางหลวงและบริษัทที่ปรึกษาจึงไม่เลือกแนวทางดังกล่าว

นายกสมาคมอนุรักษ์ศิลปกรรมและสิ่งแวดล้อม มีข้อคิดเห็นว่า บริเวณที่จะก่อสร้างวงเวียน (หน้าวัดโฆลงสุวรรณคีรี) ตั้งอยู่ในเขตเมืองโบราณคูบัว ควรจะต้องมีการประเมินผลกระทบต่อสิ่งแวดล้อมเช่นเดียวกับตัวสะพานข้ามทางรถไฟด้วย

ประธานอนุกรรมการฯ ได้ให้ข้อมูลเพิ่มเติมว่า วงเวียนดังกล่าวตั้งอยู่ด้านหน้าวัดโฆลงสุวรรณคีรี ซึ่งเป็นวัดที่สำคัญที่สุดในเมืองโบราณคูบัว ซึ่งประกอบด้วยเจดีย์ที่มีอายุกว่า ๑,๐๐๐ ปี โดยหน้าที่ของคณะอนุกรรมการฯ ต้องให้ความสำคัญกับการลดผลกระทบต่อพื้นที่ดังกล่าวก่อนที่จะดำเนินการก่อสร้าง มิได้เป็นการขัดขวางการก่อสร้างแต่อย่างใด ดังนั้น จึงขอให้คงผิวจราจรเท่าเดิม และไม่ต้องการก่อสร้างวงเวียน ส่วนบริเวณที่ถนนพาดผ่านคูเมืองโบราณ ขอให้มีการก่อสร้างระบบระบายน้ำในรูปแบบ Box Culvert ที่ต้องมีความมั่นคง แข็งแรง

รับน้ำหนักของรถบรรทุกที่สัญจรได้ และมีประสิทธิภาพในการระบายน้ำได้ดี ทั้งนี้ ให้เจ้าของโครงการประสานกับกรมศิลปากร หรือสำนักศิลปากรที่ ๑ ราชบุรี ร่วมสำรวจพื้นที่ด้วย เพื่อสร้างความชัดเจนในการลดกระทบต่อแหล่งโบราณสถาน หากกรมศิลปากรหรือสำนักศิลปากรที่ ๑ ราชบุรี มีความเห็นว่ากิจกรรมการก่อสร้างใดที่มีผลกระทบต่อแหล่งโบราณสถาน ให้แจ้งต่อเจ้าของโครงการทันที เพื่อหาวิธีลดผลกระทบดังกล่าวต่อไป

ผู้ทรงคุณวุฒิ (นางสาวดรรรชนี เอมพันธ์) ได้เสนอให้มีการติดป้ายก่อนเข้าเขตเมืองโบราณคูบัว โดยอาจใช้ข้อความว่า “ท่านกำลังเข้าสู่เมืองโบราณสถานเมืองคูบัว” เพื่อให้ผู้สัญจรได้ลดความเร็วลง อันเป็นการลดผลกระทบต่อเขตเมืองโบราณคูบัวได้เช่นกัน

ผู้แทนกรมทางหลวง (นางสาวธัญญาภรณ์ ทันโตภาส) ให้ข้อมูลเพิ่มเติมว่า กรมทางหลวงในฐานะเจ้าของโครงการ ได้มีการประสานกับกรมศิลปากร และสำนักศิลปากรที่ ๑ ราชบุรี รวมถึงได้นำข้อคิดเห็นจากเจ้าหน้าที่กรมศิลปากรที่ได้จากการประชุมคณะกรรมการผู้ชำนาญการพิจารณารายงานการประเมินผลกระทบสิ่งแวดล้อม (คชก.) มาปรับปรุงในรายงานการประเมินผลกระทบสิ่งแวดล้อมด้วยแล้ว แต่บางครั้งกรมทางหลวงได้ข้อคิดเห็นเพิ่มเติม ที่ไม่สอดคล้องกับข้อคิดเห็นที่เคยได้รับจากกรมศิลปากร กรมทางหลวงจึงสอบถามถึงการประสานงานกับกรมศิลปากร โดยต้องการให้ระบุผู้รับผิดชอบหลักในการประสานงานของกรมศิลปากร เพื่อสร้างความชัดเจนในการประสานงานร่วมกัน

ที่ปรึกษาโครงการ รับทราบประเด็น และจะดำเนินการปรับปรุงแบบโครงการตามมติของที่ประชุม พร้อมทั้งจะประสานงานกับกรมศิลปากร และสำนักศิลปากรที่ ๑ ราชบุรี เพื่อขอความเห็นด้านผลกระทบต่อแหล่งโบราณสถานอีกครั้ง

ประธานอนุกรรมการฯ ขอให้หน่วยงานที่เกี่ยวข้องประสานงานเพื่อสำรวจพื้นที่จริงร่วมกัน เพื่อจะได้ออกมาตราการลดผลกระทบต่างๆ ได้อย่างชัดเจน

ผู้ทรงคุณวุฒิ (นางสาวดรรรชนี เอมพันธ์) ได้เสนอแนะว่า ควรมีหน่วยงานที่ดูแลเมืองโบราณคูบัว เพื่อให้มีความรู้ความเข้าใจถึงความสำคัญของเมืองโบราณคูบัว และปรับปรุงสภาพของเมืองโบราณคูบัวให้ดีขึ้น

ประธานอนุกรรมการฯ ได้ให้ข้อมูลว่า ทั้งสำนักงานนโยบายและแผนทรัพยากรธรรมชาติและสิ่งแวดล้อม (สผ.) และกรมศิลปากร ต่างก็มีพื้นที่อยู่ในความรับผิดชอบตามหน้าที่ที่เกี่ยวข้องอยู่แล้ว กรณีเมืองโบราณคูบัวนั้น เป็นพื้นที่ภายใต้ความรับผิดชอบโดยตรงของกรมศิลปากร ขอให้กรมศิลปากรรับไปดำเนินการต่อไป ตามที่ผู้ทรงคุณวุฒิเสนอ

มติที่ประชุม

๑. ให้เจ้าของโครงการดำเนินการปรับปรุงแบบใหม่ โดยก่อสร้างเฉพาะสะพานข้ามทางรถไฟและองค์ประกอบที่เกี่ยวข้องกับสะพานตามรูปแบบที่เสนอมา และปรับถนนปลายสะพานให้บรรจบกับถนนเดิมทันที ทั้งนี้ จะยกเลิกการก่อสร้างปรับปรุงถนนในส่วนที่เหลือ เพื่อไม่ให้มีผลกระทบต่อโบราณสถานเมืองคูบัว
๒. ให้เจ้าของโครงการ ปรับปรุงรูปแบบของถนนบริเวณที่ผ่านคูเมืองโบราณ ที่ต้องคำนึงถึงการลดผลกระทบต่อคูเมืองโบราณ โดยจะก่อสร้างระบบระบายน้ำในรูปแบบ Box Culvert ให้สอดคล้องกับแนวถนนเดิม ที่ต้องมีความมั่นคง แข็งแรง และมีประสิทธิภาพในการระบายน้ำได้ดี
๓. กรณีที่ต้องมีการสำรวจพื้นที่ ให้เจ้าของโครงการประสานกับกรมศิลปากร และสำนักศิลปากรที่ ๑ ราชบุรี ร่วมสำรวจพื้นที่ด้วย เพื่อสร้างความชัดเจนในการระบุตำแหน่งและแนวทางการลดผลกระทบต่อแหล่งโบราณสถานร่วมกัน

๔. ให้เจ้าของโครงการ นำผลการปรับปรุงแบบการก่อสร้างใหม่ เสนอต่อคณะอนุกรรมการ
อนุรักษ์สิ่งแวดล้อมธรรมชาติและศิลปกรรมพิจารณาใหม่อีกครั้ง

ระเบียบวาระที่ ๔ เรื่องอื่นๆ

ไม่มี

เลิกประชุม เวลา ๑๖.๐๐ น.

(นางสาวสโรชา หรุ่นศิริ)
ผู้บันทึกรายงานการประชุม

(นางสาวกนกกาญจน์ โกติรัมย์)
ผู้บันทึกรายงานการประชุม

(นางสาวสิริวรรณ สุโฬาร)
ผู้ตรวจรายงานการประชุม

ระเบียบวาระที่ ๓

เรื่องเพื่อทราบ

๓.๑ โครงการทำผังพื้นที่อนุรักษ์แหล่งศิลปกรรม ประเภทย่านชุมชนเก่า ตามผังภูมินิเวศพื้นที่ภาคกลางตอนล่าง
ประจำปีงบประมาณ พ.ศ. ๒๕๖๗

๑. เรื่องเดิม

๑.๑ สำนักงานนโยบายและแผนทรัพยากรธรรมชาติและสิ่งแวดล้อม (สผ.) ได้ดำเนินโครงการจัดทำผังพื้นที่อนุรักษ์สิ่งแวดล้อมแหล่งศิลปกรรม ประเภทย่านชุมชนเก่า ตามภูมินิเวศ พร้อมแนวทางการอนุรักษ์พื้นที่ย่านชุมชนเก่า ดังนี้

- ปีงบประมาณ พ.ศ. ๒๕๖๔ - ๒๕๖๕ ในพื้นที่ภาคเหนือ ๑๗ จังหวัด ได้แก่ เชียงใหม่ แม่ฮ่องสอน ลำพูน ลำปาง เชียงราย น่าน พะเยา แพร่ ตาก พิชณุโลก สุโขทัย เพชรบูรณ์ อุตรดิตถ์ กำแพงเพชร พิจิตร นครสวรรค์ และอุทัยธานี

- ปีงบประมาณ พ.ศ. ๒๕๖๖ ในพื้นที่ภาคกลางตอนบน-ตอนกลาง ๔ จังหวัด ได้แก่ สระบุรี ลพบุรี นครนายก และปราจีนบุรี

โครงการดังกล่าว เป็นการดำเนินงานเพื่อบรรลุเป้าหมายการพัฒนาตามยุทธศาสตร์ชาติ เป็นการขับเคลื่อนแผนแม่บทภายใต้ยุทธศาสตร์ชาติ (พ.ศ. ๒๕๖๑-๒๕๘๐) ประเด็นพื้นที่และเมืองน่าอยู่ อัจฉริยะ โดยมีการกำหนดเป้าหมายและตัวชี้วัดว่า ภายใต้เป้าหมายในปี ๒๕๖๕ ประเทศไทยมีแผนผังภูมินิเวศ เพื่อเป็นกรอบในการพัฒนาเมืองน่าอยู่ ชนบทมั่นคง เกษตรยั่งยืน และอุตสาหกรรมเชิงนิเวศ รวมทั้งผังพื้นที่อนุรักษ์ ทรัพยากรธรรมชาติ แหล่งโบราณคดี ๑ ภาค โดยภายในปี ๒๕๘๐ สามารถมีครบทั้ง ๖ ภาค ของประเทศ ซึ่งในปี ๒๕๖๔ - ๒๕๖๕ ดำเนินการในพื้นที่ภาคเหนือแล้วเสร็จ ๑ ภาค

๑.๒ เพื่อให้เกิดความต่อเนื่องในการบรรลุเป้าหมายพัฒนาตามยุทธศาสตร์ชาติ ในปีงบประมาณ ๒๕๖๗ สผ. จึงดำเนินโครงการจัดทำผังพื้นที่อนุรักษ์แหล่งศิลปกรรม ประเภทย่านชุมชนเก่า ตามภูมินิเวศ พื้นที่ภาคกลางตอนล่าง วงเงินงบประมาณ ๑,๕๐๐,๐๐๐ บาท (หนึ่งล้านห้าแสนบาทถ้วน) โดยดำเนินการในพื้นที่ภาคกลางตอนล่าง ๒ จังหวัด ได้แก่ จังหวัดสมุทรสาคร และ จังหวัดสมุทรสงคราม และว่าจ้างสถาบันเทคโนโลยีพระจอมเกล้าเจ้าคุณทหารลาดกระบัง เป็นที่ปรึกษาดำเนินโครงการ ระยะเวลาดำเนินการ ๑๘๐ วัน นับจากวันที่ลงนามในสัญญาจ้าง (๖ ธันวาคม ๒๕๖๖ - ๓ มิถุนายน ๒๕๖๗)

๒. การดำเนินงานของฝ่ายเลขานุการ

๒.๑ ฝ่ายเลขานุการ ได้ดำเนินการสรุปขั้นตอน วิธีการดำเนินงาน และผลผลิตโครงการจัดทำผังพื้นที่อนุรักษ์แหล่งศิลปกรรม ประเภทย่านชุมชนเก่า ตามภูมินิเวศ พื้นที่ภาคกลางตอนล่าง ดังนี้

๒.๑.๑ ขั้นตอนและวิธีการดำเนินงาน

๑) ศึกษา รวบรวม ทบทวน เอกสาร และข้อมูลต่าง ๆ ประกอบด้วย ยุทธศาสตร์ การอนุรักษ์พื้นที่ย่านชุมชนเก่าแห่งชาติ กฎหมาย นโยบาย เครื่องมือ กลไกการขับเคลื่อนที่เกี่ยวข้อง ปัญหา อุปสรรค และปัจจัยสู่ความสำเร็จ ทะเบียนย่านชุมชนเก่าของสำนักงานนโยบายและแผนทรัพยากรธรรมชาติและสิ่งแวดล้อม ในพื้นที่ภาคกลางตอนล่าง ๒ จังหวัด

๒) ออกแบบผังภูมินิเวศสิ่งแวดล้อมแหล่งศิลปกรรมประเภทย่านชุมชนเก่า ในพื้นที่ภาคกลาง ประกอบด้วย

- การออกแบบผังพื้นที่อนุรักษ์แสดงที่ตั้งย่านชุมชนเก่าในพื้นที่ภาคกลาง
ตอนล่าง ๒ จังหวัด และการออกแบบระบบน้ำเข้าและแสดงผลข้อมูลในรูปแบบผังพื้นที่อนุรักษ์ย่านชุมชนเก่า
รายภาค รายจังหวัด รายอำเภอ และ รายย่าน พร้อมรายการประกอบผัง

- การแสดงผลข้อมูลต้องเป็นในรูปแบบเอกสารผังพื้นที่และฐานข้อมูล
สารสนเทศภูมิศาสตร์ที่สามารถเชื่อมโยงกับฐานข้อมูลของหน่วยงานอื่น ๆ ได้ เพื่อการนำไปบูรณาการร่วมกัน

๓) วิเคราะห์ความเชื่อมโยงของย่านชุมชนเก่าแต่ละพื้นที่ ดำเนินการจัดกลุ่ม
ย่านชุมชนเก่าตามศักยภาพและความสามารถในการเชื่อมโยงพื้นที่ที่ปรากฏ อาทิเช่น คุณลักษณะของย่าน
(ย่านการค้า ย่านพักอาศัยฯ) ศักยภาพการพัฒนาเป็นแหล่งท่องเที่ยวต่าง ๆ (ด้านวัฒนธรรม ด้าน
ประวัติศาสตร์ฯ) ลักษณะพื้นที่ตั้งที่มีความสำคัญทางเศรษฐกิจ (พื้นที่ชายแดนฯ) เส้นทางคมนาคม โดย
เชื่อมโยงในรายตำบล หรือ รายอำเภอ เป็นต้น และแสดงความเชื่อมโยงของกลุ่มย่านชุมชนเก่า ลงในผังพื้นที่
อนุรักษ์ รายตำบล หรือ หลายอำเภอ เพื่อรองรับการเป็นแหล่งเรียนรู้เชิงสร้างสรรค์และวัฒนธรรมตามความ
เหมาะสมของศักยภาพ

๔) แนวทางการอนุรักษ์ พื้นที่ย่านชุมชนเก่าและขับเคลื่อนผังพื้นที่อนุรักษ์แหล่ง
สิ่งแวดล้อมศิลปกรรม ประเภทย่านชุมชนเก่า ตามภูมินิเวศ ภาคกลางตอนล่าง ๒ จังหวัด โดยการวิเคราะห์
ความเชื่อมโยง กลุ่มย่านชุมชนเก่า ลงในผังพื้นที่อนุรักษ์รายตำบลหรือรายอำเภอ ตามศักยภาพและความ
เหมาะสมทางภูมินิเวศและภูมิวัฒนธรรม เพื่อการจัดการสิ่งแวดล้อมที่เหมาะสมตามแผนผังภูมินิเวศ ในการ
ขับเคลื่อนการพัฒนาเศรษฐกิจ สังคม วัฒนธรรมและวิถีชีวิตที่เป็นเอกลักษณ์เฉพาะของท้องถิ่นชุมชนต่อไป

๕) ดำเนินกระบวนการมีส่วนร่วมของชุมชน ประกอบด้วย

(๑) จัดประชุมระดับจังหวัดเพื่อชี้แจงการดำเนินงานโครงการต่อหน่วยงาน
ส่วนท้องถิ่น และภาคส่วนที่เกี่ยวข้อง (๒ จังหวัด)

(๒) จัดประชุมหารือเชิงปฏิบัติการระดมความเห็น ๒๐ ย่าน เพื่อเตรียมการ
ประกาศย่านชุมชนเก่าเป็นมรดกจังหวัด โดยจัดประชุม ๒ ครั้ง ครั้งที่ ๑ เพื่อทบทวนขอบเขตเบื้องต้น และ
พิจารณาองค์ประกอบสำคัญของย่าน และ ครั้งที่ ๒ รายงานผลการจัดทำผังย่านชุมชนเก่า ประกอบด้วย คนใน
ชุมชน หน่วยงานส่วนท้องถิ่น ภาคีเครือข่าย

๖) ผลิตสื่อวีดิทัศน์ เพื่อนำเสนอภาพรวมและผลผลิตโครงการ รายจังหวัด

๒.๑.๒ ผลผลิตโครงการ

๑) ผังพื้นที่อนุรักษ์ แหล่งสิ่งแวดล้อมศิลปกรรม ประเภทย่านชุมชนเก่า ภาคกลาง
ตอนล่าง ๒ จังหวัด

๒) ฐานข้อมูลสารสนเทศภูมิศาสตร์ ผังพื้นที่อนุรักษ์ แหล่งสิ่งแวดล้อมศิลปกรรม
ประเภทย่านชุมชนเก่า ในภาคกลางตอนล่าง ๒ จังหวัด ๒๐ ย่าน ที่สามารถเชื่อมโยงกับฐานข้อมูลของ
หน่วยงานอื่น ๆ ได้

๓) แนวทางการอนุรักษ์พื้นที่ย่านชุมชนเก่า สำหรับเป็นกรอบแนวทางการใช้
ประโยชน์ที่ดินและการบริหารจัดการที่เหมาะสมในพื้นที่อันควรถูกอนุรักษ์

๒.๒ ที่ปรึกษาโครงการฯ ได้วางแผนและแบ่งการดำเนินงาน เป็น ๓ ช่วง ได้แก่

๒.๒.๑ ช่วงที่ ๑ (ธ.ค. ๖๖ - มี.ค. ๖๗) เป็นขั้นการเตรียมงาน ศึกษา ทบทวน ลงพื้นที่สำรวจ
ดังนี้

๑) ศึกษา รวบรวมเอกสาร ทบทวนข้อมูลที่เกี่ยวข้อง

๒) ทบทวนทะเบียนย่านชุมชนเก่าของ สผ. ในภาคกลางตอนล่าง ๒ จังหวัด
โดยเชื่อมโยงกับยุทธศาสตร์การอนุรักษ์พื้นที่ย่านชุมชนเก่าแห่งชาติ

- ๓) สำรวจพื้นที่ และรวบรวมข้อมูลเชิงพื้นที่ ทางกายภาพของย่านชุมชนเก่า
- ๔) ออกแบบการนำเข้าและการแสดงผลข้อมูลในรูปแบบผังพื้นที่อนุรักษ์ย่านชุมชนเก่า รายภาค รายจังหวัด รายอำเภอ และ รายย่าน
- ๕) จัดประชุมระดับจังหวัดเพื่อชี้แจงการดำเนินงานโครงการให้กับพื้นที่ภาคกลางตอนล่าง ๒ จังหวัด

๒.๒.๒ ช่วงที่ ๒ (มี.ค. - พ.ค. ๖๗) เป็นขั้นการออกแบบ จัดทำผัง ดังนี้

การออกแบบผัง

- ๑) วิเคราะห์และสังเคราะห์ข้อมูล เพื่อจัดทำผังพื้นที่อนุรักษ์แหล่งศิลปกรรมประเภทย่านชุมชนเก่า พร้อมรายการประกอบผัง
- ๒) วิเคราะห์ความเชื่อมโยงของย่านชุมชนเก่าแต่ละพื้นที่ ดำเนินการจัดกลุ่มย่านชุมชนเก่าตามศักยภาพและความสามารถในการเชื่อมโยง ในรายตำบล หรือรายอำเภอ
- ๓) วิเคราะห์ลักษณะภูมินิเวศและเงื่อนไขประกอบ (ผังระดับภูมินิเวศภาคกลางตอนล่าง ผังระดับภูมินิเวศรายจังหวัด ผังระดับย่าน พร้อมทั้ง ขอบเขตและองค์ประกอบ)
- ๔) วิเคราะห์ความเชื่อมโยง กลุ่มย่านชุมชนเก่า ลงในผังพื้นที่อนุรักษ์รายตำบล หรือรายอำเภอ ตามศักยภาพและความเหมาะสมทางภูมินิเวศและภูมิวัฒนธรรม เพื่อจัดทำแนวทางการอนุรักษ์พื้นที่ย่านชุมชนเก่า สำหรับเป็นกรอบแนวทางการใช้ประโยชน์ที่ดินและการบริหารจัดการที่เหมาะสมในพื้นที่อันครอนุรักษ์ พื้นที่ภาคกลางตอนล่าง ๒ จังหวัด เพื่อการจัดการสิ่งแวดล้อมที่เหมาะสมตามแผนผังภูมินิเวศในการขับเคลื่อนการพัฒนาเศรษฐกิจ สังคม วัฒนธรรมและวิถีชีวิตที่เป็นเอกลักษณ์เฉพาะของท้องถิ่นชุมชนต่อไป

การจัดทำผัง

- ๑) จัดกลุ่มตามศักยภาพ จัดกลุ่มตามเงื่อนไขความสามารถการเชื่อมโยง จัดกลุ่มตามผัง และจัดกลุ่มตามโอกาส
- ๒) จัดทำความเชื่อมโยงของกลุ่มย่านชุมชนเก่า ลงในผังพื้นที่อนุรักษ์รายตำบล หรือ รายอำเภอ เพื่อรองรับการเป็นแหล่งเรียนรู้เชิงสร้างสรรค์ และวัฒนธรรมตามความเหมาะสมของศักยภาพ
- ๓) จัดทำเอกสารประกอบการเสนอพื้นที่ย่านชุมชนเก่าเป็นมรดกจังหวัด แยกรายจังหวัดเชื่อมโยงองค์กรปกครองส่วนท้องถิ่น หน่วยอนุรักษ์ฯ และภาคีเครือข่าย เพื่อเตรียมความพร้อมและร่วมผลักดัน การประกาศพื้นที่ย่านชุมชนเก่าเป็นมรดกจังหวัด

กระบวนการมีส่วนร่วม

- ๑) จัดประชุมหารือเชิงปฏิบัติการระดมความเห็นระดับพื้นที่ รายย่าน ๒๐ ย่าน ในพื้นที่ภาคกลางตอนล่าง ๒ จังหวัด ครั้งที่ ๑ เพื่อทบทวนขอบเขตผัง องค์ประกอบสำคัญของย่าน (ในเดือนมีนาคม-เมษายน ๖๗)
- ๒) จัดประชุมหารือเชิงปฏิบัติการระดมความเห็นระดับพื้นที่ รายย่าน ๒๐ ย่าน ในพื้นที่ภาคกลางตอนล่าง ๒ จังหวัด ครั้งที่ ๒ รายงานผลการจัดทำผังย่านชุมชนเก่า (ในเดือนเมษายน - พฤษภาคม ๖๗)

๒.๒.๓ ช่วงที่ ๓ (พ.ค. - มิ.ย. ๖๗) เป็นขั้นตอนการจัดทำและรายงานผลการศึกษา ดังนี้

- ๑) ปรับปรุงเนื้อหาเล่มรายงานฉบับสมบูรณ์
- ๒) จัดทำสื่อประชาสัมพันธ์ เอกสารเผยแพร่

รายละเอียดตั้งเอกสารแนบ

๒.๓ ฝ่ายเลขานุการฯ ขอรายงานความคืบหน้าการดำเนินงาน ของที่ปรึกษาโครงการฯ ดังนี้

๒.๓.๑ ศึกษา วิเคราะห์ ยุทธศาสตร์ชาติ ยุทธศาสตร์การอนุรักษ์ฟื้นฟูย่านชุมชนเก่า แห่งชาติ รวมถึงกฎหมาย และนโยบายอื่น ๆ ที่เกี่ยวข้อง รวมทั้ง ศึกษา ทบทวน วิเคราะห์เครื่องมือ กลไกการ ขับเคลื่อนทั้งในประเทศและต่างประเทศ ตลอดจนปัญหา อุปสรรค และปัจจัยสู่ความสำเร็จ

๒.๓.๒ ทบทวนทะเบียนย่านชุมชนเก่า ในพื้นที่ภาคกลางตอนล่าง ๒ จังหวัด ทั้ง ๒๐ ย่าน ของ สผ. ในเรื่องรายชื่อ ที่ตั้ง ขอบเขต ข้อมูลทางประวัติศาสตร์และพัฒนาการของพื้นที่

๒.๓.๓ ศึกษาออกแบบและวิเคราะห์รูปแบบผังแสดงที่ตั้งย่านชุมชนเก่าในพื้นที่ภาคกลาง ตอนล่าง ๒ จังหวัด และการนำเข้าสู่ข้อมูลทะเบียนย่านชุมชนเก่าในภาคกลางตอนล่าง ผ่านโปรแกรมสารสนเทศ ทางภูมิศาสตร์

๒.๓.๔ ดำเนินกระบวนการมีส่วนร่วมของชุมชน

- จัดประชุมชี้แจงและแนะนำโครงการต่อพื้นที่ภาคกลางตอนล่าง ๒ จังหวัด แล้ว เสร็จ เมื่อวันที่ ๓๐ มกราคม ๖๗ ณ จังหวัดสมุทรสาคร และ เมื่อวันที่ ๑ กุมภาพันธ์ ๒๕๖๗ ณ จังหวัด สมุทรสงคราม โดยมีภาคีเครือข่ายเข้าร่วมประชุม ประกอบด้วย หน่วยงานส่วนราชการ องค์กรปกครองส่วน ท้องถิ่น ภาคประชาชน และภาคส่วนที่เกี่ยวข้อง รวมทั้งสิ้น ๖๐ คน

๒.๔ การวางแผนการดำเนินงานขั้นต่อไป

๒.๔.๑ จัดประชุมหารือเชิงปฏิบัติการระดมความเห็น รายย่าน ๒๐ ย่าน ครั้งที่ ๑ เพื่อ ทบทวนขอบเขตเบื้องต้น และพิจารณาองค์ประกอบสำคัญของย่าน (กำหนดระหว่างเดือนมีนาคม - เมษายน ๒๕๖๗) ครั้งที่ ๒ รายงานผลการจัดทำแผนที่ย่านชุมชนเก่า (กำหนดระหว่างเดือนเมษายน - พฤษภาคม ๒๕๖๗)

๒.๔.๒ จัดทำร่างผังพื้นที่อนุรักษ์แหล่งศิลปกรรม ประเภทย่านชุมชนเก่า ๒๐ ย่านชุมชน เก่า พร้อมรายการประกอบผัง พร้อมทั้ง ฐานข้อมูลสารสนเทศทางภูมิศาสตร์และแสดงผลในแผนที่ประกอบ

๒.๔.๓ วิเคราะห์ความเชื่อมโยงของย่านชุมชนเก่าแต่ละพื้นที่ ดำเนินการจัดกลุ่มย่าน ชุมชนเก่าตามศักยภาพและความสามารถในการเชื่อมโยงพื้นที่ที่ปรากฏ และแสดงความเชื่อมโยงของกลุ่มย่าน ชุมชนเก่า ลงในผังพื้นที่อนุรักษ์ รายตำบล หรือ หลายอำเภอ เพื่อรองรับการเป็นแหล่งเรียนรู้เชิงสร้างสรรค์ และวัฒนธรรมตามความเหมาะสมของศักยภาพ

๒.๔.๔ จัดทำร่างแนวทางการอนุรักษ์ คุ่มครองพื้นที่ย่านชุมชนเก่าและขับเคลื่อนผังพื้นที่ อนุรักษ์แหล่งสิ่งแวดล้อมศิลปกรรม ประเภท ย่านชุมชนเก่า ตามภูมินิเวศ ภาคกลางตอนล่าง ๒ จังหวัด โดยการวิเคราะห์ความเชื่อมโยง กลุ่มย่านชุมชนเก่า ลงในผังพื้นที่อนุรักษ์รายตำบลหรือรายอำเภอ ตามศักยภาพและความเหมาะสมทางภูมินิเวศและภูมิวัฒนธรรม เพื่อการจัดการสิ่งแวดล้อมที่เหมาะสม ตามแผนผังภูมินิเวศ ในการขับเคลื่อนการพัฒนาเศรษฐกิจ สังคม วัฒนธรรมและวิถีชีวิตที่เป็นเอกลักษณ์เฉพาะ ของท้องถิ่นชุมชนต่อไป

๓. ประเด็นเสนอเพื่อทราบ

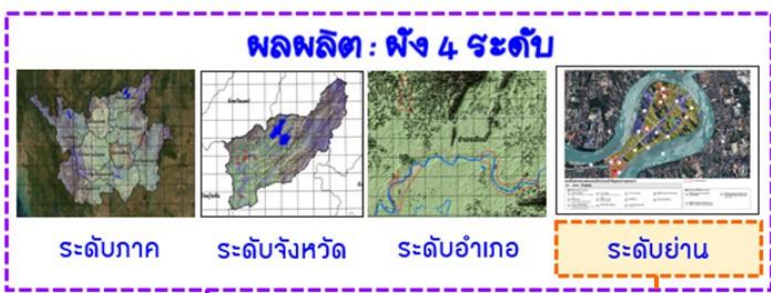
เพื่อรับทราบขั้นตอนการดำเนินงาน และผลการดำเนินงานโครงการจัดทำผังพื้นที่อนุรักษ์แหล่ง ศิลปกรรม ประเภทย่านชุมชนเก่า ตามภูมินิเวศ พื้นที่ภาคกลางตอนล่าง ในเบื้องต้น หรือมีข้อคิดเห็น ข้อเสนอแนะเพิ่มเติมประการใด

๔. มติที่ประชุม

.....
.....
.....

การจัดทำผังพื้นที่อนุรักษ์แหล่งศิลปกรรม ย่านชุมชนเก่า เพื่อความยั่งยืนตามภูมินิเวศ

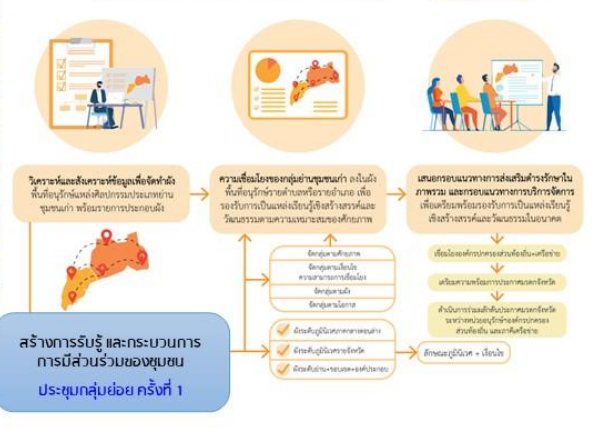
พื้นที่ภาคกลาง (ตอนล่าง)
2 จังหวัด : 20 ย่านชุมชนเก่า



ระบบภูมิสารสนเทศกลางของ สผ.
(<https://gis.onep.go.th/>)

แบบเสนอมรดกจังหวัด

ผังพื้นที่อนุรักษ์แหล่งศิลปกรรม ย่านชุมชนเก่า



สร้างการรับรู้ และกระบวนการมีส่วนร่วมของชุมชน ประชุมกลุ่มย่อย ครั้งที่ 1

สร้างการรับรู้ และกระบวนการมีส่วนร่วมของชุมชน ประชุมกลุ่มย่อย ครั้งที่ 2

นำผลการจัดทำผังย่านชุมชนเก่า รับฟังความคิดเห็นและข้อเสนอแนะ

เสนอ คณะอนุกรรมการอนุรักษ์สิ่งแวดล้อมธรรมชาติและศิลปกรรม ประจำจังหวัด พิจารณา

ประกาศมรดกจังหวัด

ตัวอย่าง ประกาศมรดกจังหวัด (ผู้ว่าราชการจังหวัดลงนาม)

การขับเคลื่อนขั้นตอนต่อไป

สผ. ร่วมกับหน่วยงานอนุรักษ์สิ่งแวดล้อมธรรมชาติและศิลปกรรมท้องถิ่น
ขับเคลื่อนผังระดับย่าน ในการประกาศย่านชุมชนเก่าเป็นมรดกจังหวัด

องค์กรปกครองส่วนท้องถิ่น
กำหนดแผนพัฒนาท้องถิ่น/ ข้อบัญญัติท้องถิ่น/ แรงจูงใจ

กรมโยธาธิการและผังเมือง
พิจารณาประกอบการจัดทำผังเมือง ในระดับต่าง ๆ และแผนพัฒนาที่เกี่ยวข้อง

หน่วยงานการท่องเที่ยว
ขับเคลื่อนทางวัฒนธรรมเชื่อมโยงพื้นที่ที่มีศักยภาพ ด้านการท่องเที่ยวเชิงสร้างสรรค์และวัฒนธรรม

หน่วยงานระดับจังหวัด
พัฒนาต่อยอดตามภารกิจ ให้สอดคล้องกับ BCG MODEL

๓.๒ ผลการขับเคลื่อนบึงโขงหลง และย่านชุมชนเก่า เพื่อประกาศเป็นมรดกจังหวัดบึงกาฬ

๑. เรื่องเดิม

จากการประชุมคณะอนุกรรมการอนุรักษ์สิ่งแวดล้อมธรรมชาติและศิลปกรรม ครั้งที่ ๒/๒๕๖๖ เมื่อวันที่ ๒๔ สิงหาคม ๒๕๖๖ ฝ่ายเลขานุการคณะอนุกรรมการฯ ได้รายงานผลการติดตามการดำเนินงานตามกรอบและแนวทางการอนุรักษ์และพัฒนาสิ่งแวดล้อมธรรมชาติและศิลปกรรม บึงโขงหลง อำเภอบึงโขงหลง จังหวัดบึงกาฬ ประจำปีงบประมาณ พ.ศ. ๒๕๖๖ เพื่อทราบ โดยมีความเห็นที่จะพิจารณาความเป็นไปได้ของการเสนอบึงโขงหลง เป็นมรดกจังหวัดและบูรณาการข้อมูลเชิงพื้นที่กับหน่วยงานที่เกี่ยวข้องต่อไป

๒. การดำเนินงาน

สำนักงานนโยบายและแผนทรัพยากรธรรมชาติและสิ่งแวดล้อม (สผ.) ร่วมกับ สำนักงานทรัพยากรธรรมชาติและสิ่งแวดล้อมจังหวัดบึงกาฬ และหน่วยอนุรักษ์สิ่งแวดล้อมธรรมชาติและศิลปกรรม ท้องถิ่นจังหวัดบึงกาฬ ดำเนินการตามขั้นตอนและวิธีการดำเนินงานเพื่อประกาศแหล่งธรรมชาติและย่านชุมชนเก่าเป็นมรดกจังหวัด ดังนี้

๒.๑ คัดเลือกพื้นที่แหล่งธรรมชาติและย่านชุมชนเก่าในพื้นที่จังหวัดบึงกาฬ และหารือเพื่อเตรียมการเสนอพื้นที่บึงโขงหลงและย่านชุมชนเก่าบึงโขงหลงเป็นมรดกจังหวัดร่วมกับหน่วยงานหลัก เมื่อวันที่ ๓๐ พฤศจิกายน ๒๕๖๖ ได้แก่ กรมทรัพยากรน้ำ เขตห้ามล่าสัตว์ป่าบึงโขงหลง หน่วยอนุรักษ์สิ่งแวดล้อมธรรมชาติและศิลปกรรมท้องถิ่นจังหวัดบึงกาฬ และสำนักงานทรัพยากรธรรมชาติและสิ่งแวดล้อมจังหวัดบึงกาฬ โดยหน่วยงานที่เข้าร่วมหารือทุกหน่วยงานไม่ขัดข้องต่อการเสนอเป็นมรดกจังหวัด เนื่องจากการประกาศมรดกจังหวัดมีผลกระทบเชิงบวก และไม่มีผลทางกฎหมาย รวมทั้ง พื้นที่จะได้เป็นมรดกให้กับคนรุ่นต่อไป นอกจากนี้ ตามกฎหมายของกรมอุทยานแห่งชาติ สัตว์ป่า และพันธุ์พืช ไม่ได้ระบุเกี่ยวกับข้อห้ามในการดำเนินการดังกล่าว ทั้งนี้ ขอให้หนังสือประสานกรมทรัพยากรน้ำ (เนื่องจากบึงโขงหลงเป็นแรมซาร์ไซต์) และกรมอุทยานฯ (หน่วยงานดูแลรับผิดชอบพื้นที่) เพื่อสอบถามความเห็นอย่างเป็นทางการตามขั้นตอนอีกครั้งหนึ่ง

๒.๒ วันที่ ๒๖-๒๗ ธันวาคม ๒๕๖๖ สํารวจและหารือข้อมูลพื้นที่แหล่งธรรมชาติและย่านชุมชนเก่า เพื่อทบทวนข้อมูลด้านขอบเขตของพื้นที่แหล่งธรรมชาติและสำรวจขอบเขตพื้นที่ย่านชุมชนเก่า องค์ประกอบของสำคัญพื้นที่แหล่งธรรมชาติและย่านชุมชนเก่า จากการหารือร่วมกันได้พื้นที่เพื่อเสนอมรดกจังหวัดบึงกาฬ ๓ พื้นที่ เพื่อนำไปจัดทำรายละเอียดข้อมูลตามแบบเสนอมรดกจังหวัด ดังนี้

๑) บึงโขงหลง โดยเสนอเป็นมรดกจังหวัดทางธรรมชาติ โดยมีพื้นที่ครอบคลุมพื้นที่เขตห้ามล่าสัตว์ป่าบึงโขงหลง เนื่องจากเป็นพื้นที่โดดเด่นที่แสดงให้เห็นถึงระบบนิเวศน้ำจืดขนาดใหญ่ที่มีคุณภาพดีที่สุดในประเทศไทย ยังมีระบบนิเวศที่สมดุลทั้งปริมาณและคุณภาพของพันธุ์พืชน้ำ และพันธุ์สัตว์น้ำ ระบบนิเวศชายฝั่งน้ำในบึงมีการถ่ายเทไปยังพื้นที่ลุ่มต่ำกว่าเนื่องจากการวางตัวของบึงที่ทอดยาวตามแนวเหนือ-ใต้ ซึ่งเป็นช่วงที่เหมาะสมสำหรับการดำรงชีพของสิ่งมีชีวิตในแหล่งน้ำ ซึ่งถือว่าเป็นแหล่งน้ำจืดที่มีคุณค่าและความสำคัญในระดับนานาชาติ เหมาะสมสำหรับเป็นที่ศึกษาเรียนรู้ถึงความหลากหลายทางชีวภาพ ประวัติศาสตร์การวิวัฒนาการ และรูปแบบความสัมพันธ์ด้านพันธุกรรมระหว่างกลุ่มชนิดพันธุ์ของระบบนิเวศน้ำจืด

๒) ย่านชุมชนเก่าบ้านดอนกลาง-บ้านบึงโขงหลง โดยเสนอเป็นมรดกจังหวัดทางวัฒนธรรม ครอบคลุมพื้นที่ ๒ หมู่บ้านในตำบลบึงโขงหลง ได้แก่ หมู่ ๑ บ้านดอนกลาง และหมู่ ๑๒ บ้านบึงโขงหลง เนื่องจากบ้านดอนกลาง เป็นหมู่บ้านไทยดั้งเดิมที่ตั้งอยู่ริมบึงโขงหลงบริเวณนี้ ก่อนที่มีการขยายเขตหมู่บ้านออกไปทางทิศตะวันออกเป็นบ้านบึงโขงหลง ซึ่งทั้งสองหมู่บ้านนี้ มีความเชื่อมโยงด้านวิถีชีวิตและวัฒนธรรมร่วมกัน

๓) ย่านชุมชนเก่าคุณธรรม โดยเสนอเป็นมรดกจังหวัดทางวัฒนธรรม ครอบคลุมพื้นที่ ๔ หมู่บ้านในตำบลบึงโขงหลง ได้แก่ หมู่ ๒ บ้านโนนสว่าง หมู่ ๙ บ้านสระแก้ว หมู่ ๑๑ บ้านโนนสว่างเหนือ และหมู่ ๑๓ บ้านสว่างพัฒนา เนื่องจาก ๔ หมู่บ้านนี้ มีประเพณีและวิถีชีวิตร่วมกัน เช่น งานบุญพระเวสสันดร งานบุญกฐิน มีการจัดถนนสายคุณธรรมบริเวณวัดศิริมงคลวราราม ซึ่งที่ผ่านมาได้รับรางวัลชุมชนคุณธรรมจากกระทรวงวัฒนธรรม อันเป็นที่มาของชื่อย่านชุมชนที่เสนอเพิ่มเข้ามา

๒.๓ วันที่ ๒๖ มกราคม ๒๕๖๗ คณะอนุกรรมการอนุรักษ์สิ่งแวดล้อมธรรมชาติและศิลปกรรมประจำจังหวัดบึงกาฬ ในคราวการประชุมครั้งที่ ๑/๒๕๖๗ ที่ประชุมมีมติเห็นชอบให้เสนอพื้นที่ บึงโขงหลงและย่านชุมชนเก่าบึงโขงหลง เป็นมรดกจังหวัดบึงกาฬ และมอบหมายให้ ฝ่ายเลขานุการฯ ดำเนินการจัดประชุมรับฟังความคิดเห็นผู้มีส่วนเกี่ยวข้อง ชุมชน ผู้นำชุมชน ผู้นำท้องถิ่นเพื่อสร้างความเข้าใจ และเตรียมความพร้อมในการประกาศเป็นมรดกจังหวัด

๒.๔ วันที่ ๑๒ กุมภาพันธ์ ๒๕๖๗ หน่วยอนุรักษ์สิ่งแวดล้อมธรรมชาติและศิลปกรรม ท้องถิ่นจังหวัดบึงกาฬ ร่วมกับสำนักงานนโยบายและแผนทรัพยากรธรรมชาติและสิ่งแวดล้อม และสำนักงาน ทรัพยากรธรรมชาติและสิ่งแวดล้อมจังหวัดบึงกาฬ ดำเนินการจัดประชุมรับฟังความคิดเห็น เพื่อเตรียมความพร้อม และสร้างความเข้าใจต่อการประกาศบึงโขงหลง และย่านชุมชนเก่าเป็นมรดกจังหวัด ณ ห้องประชุมโรงเรียนบึงโขง หลงวิทยาคม อำเภอบึงโขงหลง จังหวัดบึงกาฬ โดยมีผู้เข้าร่วมประชุม จำนวน ๔๒ คน จากหน่วยงาน ที่เกี่ยวข้อง ได้แก่ สำนักงานทรัพยากรธรรมชาติและสิ่งแวดล้อมจังหวัดบึงกาฬ หน่วยอนุรักษ์สิ่งแวดล้อม ธรรมชาติและศิลปกรรมท้องถิ่นจังหวัดบึงกาฬ สำนักงานนโยบายและแผนทรัพยากรธรรมชาติและสิ่งแวดล้อม เขตห้ามล่าสัตว์ป่าบึงโขงหลง อำเภอบึงโขงหลง เทศบาลตำบลบ้านดง โรงเรียนบึงโขงหลงวิทยาคม โรงเรียน บึงโขงหลง กำนัน ผู้นำชุมชน ปราชญ์ชาวบ้านและชุมชนในพื้นที่ ที่ประชุมให้ความเห็นชอบและยินดีที่จะให้มีการประกาศบึงโขงหลง และย่านชุมชนเก่าเป็นมรดกจังหวัด เนื่องจากเป็นการส่งเสริมให้เห็นคุณค่าของพื้นที่ สร้างความภาคภูมิใจ ตอบสนองต่อวิถีชีวิตของชุมชน ไม่มีผลทางกฎหมาย การเป็นมรดกจังหวัดจะสร้าง ชื่อเสียงให้กับคนบึงกาฬ เพิ่มรายได้ พัฒนาเศรษฐกิจ และสามารถส่งต่อมรดกจังหวัดนี้ให้กับรุ่นลูกหลาน ต่อไป นอกจากนี้ที่ประชุมประเด็นเสนอความเห็นเพื่อปรับปรุงรายละเอียดสำคัญ ดังนี้

๑) การเสนอชื่อมรดกจังหวัด “บึงโขงหลง” ขอปรับเปลี่ยนชื่อเป็น “บึงโขงหลง (อำเภอเซกา- บึงโขงหลง)” เพื่อแสดงถึงที่ตั้งของบึงที่มีพื้นที่ครอบคลุมทั้ง ๒ อำเภอ คือ อำเภอเซกา และ อำเภอบึงโขงหลง

๒) การเสนอชื่อมรดกจังหวัด เดิมชื่อ “บ้านคุณธรรม” ขอปรับเปลี่ยนชื่อเป็น “บ้านคุณธรรม วัดศิริมงคลวราราม” เพื่อแสดงถึงสถานที่สำคัญซึ่งเป็นศูนย์รวมจิตใจของชุมชน

๓) เพิ่มเติมข้อมูลอัตลักษณ์และจุดเด่นของพื้นที่บ้านโนนสว่าง เกี่ยวกับประเพณีบุญ เบิกบ้าน ในเดือน ๖

๒.๕ การประชุมกำนัน ผู้ใหญ่บ้าน แพทย์ประจำตำบล สารวัตรกำนัน ผู้ช่วยผู้ใหญ่บ้าน อำเภอบึงโขงหลง จังหวัดบึงกาฬ ประจำเดือนมกราคม ๒๕๖๗ ครั้งที่ ๒/๒๕๖๗ วันที่ ๑ มีนาคม ๒๕๖๗ (วาระอื่น ๆ) หัวหน้าหน่วยอนุรักษ์สิ่งแวดล้อมธรรมชาติและศิลปกรรมท้องถิ่นจังหวัดบึงกาฬ (นางอมรรัตน์ วังสะพันธ์) ได้เสนอเรื่อง การเสนอบึงโขงหลง และย่านชุมชนเก่าเป็นมรดกจังหวัด

หวัด ซึ่งที่ประชุมเห็นด้วยและยินดีที่จะให้มีการประกาศบึงโขงหลงและย่านชุมชนเก่าเป็นมรดกจังหวัด

๒.๖ เมื่อวันที่ ๘ มีนาคม ๒๕๖๗ คณะอนุกรรมการอนุรักษ์สิ่งแวดล้อมธรรมชาติและศิลปกรรมประจำจังหวัดบึงกาฬ ในคราวการประชุมครั้งที่ ๒/๒๕๖๗ ที่ประชุมมีมติเห็นชอบร่างประกาศจังหวัด บึงกาฬเรื่อง การประกาศมรดกจังหวัดบึงกาฬ เพื่อการเสนอพื้นที่บึงโขงหลง (อำเภอเซกา-บึงโขงหลง) ย่านชุมชนเก่าบ้านดอนกลาง-บ้านบึงโขงหลง และย่านชุมชนเก่าคุณธรรม วัดศิริมงคลวราราม เป็นมรดก

จังหวัด บึงกาฬ และเสนอผู้ว่าราชการจังหวัดบึงกาฬลงนามในประกาศมรดกจังหวัดบึงกาฬ ภายในวันที่ ๒๓ มีนาคม ๒๕๖๗ ซึ่งตรงกับวันสถาปนาจังหวัดบึงกาฬ เพื่อเป็นของขวัญให้กับประชาชนในจังหวัดบึงกาฬต่อไป

รายละเอียดใน QR Code

๑. ผลการหารือเพื่อเตรียมการเสนอพื้นที่บึงโขงหลงและย่านชุมชนเก่าบึงโขงหลงเป็นมรดกจังหวัด (วันที่ ๓๐ พฤศจิกายน ๒๕๖๖)
๒. ผลการหารือและสำรวจพื้นที่บึงโขงหลงและย่านชุมชนเก่าเพื่อเตรียมเสนอเป็นมรดกจังหวัดระหว่างวันที่ ๒๖ - ๒๗ ธันวาคม ๒๕๖๖
๓. รายงานการประชุมคณะกรรมการอนุรักษ์สิ่งแวดล้อมธรรมชาติและศิลปกรรมประจำจังหวัดบึงกาฬ ครั้งที่ ๑/๒๕๖๗ (วันที่ ๒๖ มกราคม ๒๕๖๗)
๔. ผลการประชุมเพื่อรับฟังความคิดเห็น เพื่อเตรียมความพร้อมและสร้างความเข้าใจต่อการประกาศบึงโขงหลง และย่านชุมชนเก่าเป็นมรดกจังหวัด (วันที่ ๑๒ กุมภาพันธ์ ๒๕๖๗)
๕. รายงานการประชุมคณะกรรมการอนุรักษ์สิ่งแวดล้อมธรรมชาติและศิลปกรรมประจำจังหวัดบึงกาฬ ครั้งที่ ๒/๒๕๖๗ (วันที่ ๘ มีนาคม ๒๕๖๗)



๓. ประเด็นเสนอเพื่อทราบ

รับทราบ ผลการขับเคลื่อนบึงโขงหลง และย่านชุมชนเก่า เพื่อประกาศเป็นมรดกจังหวัดบึงกาฬ หรือมีข้อคิดเห็นเพิ่มเติมประการใด

๔. มติที่ประชุม

.....

.....

.....

.....

.....

๓.๓ รายงานผลการดำเนินงานหน่วยอนุรักษ์สิ่งแวดล้อมธรรมชาติและศิลปกรรมท้องถิ่น ประจำปี พ.ศ. ๒๕๖๖

๑. เรื่องเดิม

๑. สำนักงานนโยบายและแผนทรัพยากรธรรมชาติและสิ่งแวดล้อม (สผ.) โดยกองจัดการสิ่งแวดล้อมธรรมชาติและศิลปกรรม ซึ่งมีภารกิจ ๑๐ ข้อ โดยในข้อ (๖) ส่งเสริมและสนับสนุนการพัฒนาศักยภาพภาคีเครือข่าย สร้างกระบวนการเรียนรู้ ให้คำแนะนำด้านเทคนิควิชาการ และแนวทางการบริหารจัดการอนุรักษ์คุ้มครองและฟื้นฟูคุณภาพสิ่งแวดล้อมธรรมชาติและสิ่งแวดล้อมศิลปกรรมของพื้นที่แหล่งธรรมชาติ แหล่งศิลปกรรม พื้นที่เมืองเก่า และพื้นที่มรดกโลก

๒. สผ. ดำเนินการตามแผนพัฒนาการอนุรักษ์สิ่งแวดล้อมศิลปกรรม โดยมีหน่วยอนุรักษ์สิ่งแวดล้อมธรรมชาติและศิลปกรรมท้องถิ่น ๗๖ จังหวัด เป็นองค์กรในท้องถิ่นที่มีบทบาทในการดูแล ฝักระวังสิ่งแวดล้อมธรรมชาติและศิลปกรรมในท้องถิ่น จึงขอเสนอขอรับงบประมาณเงินอุดหนุนทั่วไป เพื่อสนับสนุนให้หน่วยอนุรักษ์สิ่งแวดล้อมธรรมชาติและศิลปกรรมท้องถิ่น ดำเนินงานตามแผนขับเคลื่อนงานอนุรักษ์สิ่งแวดล้อมธรรมชาติและศิลปกรรมระดับจังหวัดเป็นประจำทุกๆ ปี

๒. การดำเนินงานของฝ่ายเลขานุการ

ฝ่ายเลขานุการฯ ขอเรียนสรุปผลการดำเนินงานของหน่วยอนุรักษ์สิ่งแวดล้อมธรรมชาติและศิลปกรรมท้องถิ่น ในปี พ.ศ. ๒๕๖๖ มีรายละเอียดดังนี้

๑. สผ. จัดประชุมคณะทำงานพิจารณากลับกรองแผนงาน/โครงการและติดตามการดำเนินงานของหน่วยอนุรักษ์สิ่งแวดล้อมธรรมชาติและศิลปกรรมท้องถิ่นทั่วประเทศ ครั้งที่ ๑/๒๕๖๕ วันศุกร์ที่ ๑๒ กรกฎาคม ๒๕๖๕ โดยมีรองเลขาธิการ สผ. เป็นประธาน และเจ้าหน้าที่กลุ่มงานจัดการสิ่งแวดล้อมศิลปกรรม เป็นฝ่ายเลขานุการที่ประชุมมีมติเห็นชอบแผนงาน/โครงการของหน่วยอนุรักษ์สิ่งแวดล้อมธรรมชาติและศิลปกรรมท้องถิ่นตามที่ สผ. เสนอ วงเงิน ๗,๐๐๐,๐๐๐ บาท (เจ็ดล้านบาทถ้วน) และ สผ. ได้ดำเนินการโอนเงินให้หน่วยอนุรักษ์ฯ ทั้ง ๗๖ จังหวัด เมื่อวันที่ ๒๖ ตุลาคม ๒๕๖๕

๒. ผลการดำเนินงานตามแผนงาน/โครงการที่ได้รับการเห็นชอบจาก สผ. ประจำปี พ.ศ. ๒๕๖๖ สรุปรายละเอียด ดังนี้

ส่วนที่ ๑ จำนวน ๔,๓๕๐,๐๐๐ บาท (สี่ล้านสามแสนห้าหมื่นบาทถ้วน) เพื่อเป็นค่าใช้จ่ายตามแผนงานที่ ๑ การบริหารหน่วยอนุรักษ์สิ่งแวดล้อมธรรมชาติและศิลปกรรมท้องถิ่น

- แผนงานที่ ๑: การบริหารหน่วยอนุรักษ์สิ่งแวดล้อมธรรมชาติและศิลปกรรมท้องถิ่น

กิจกรรม	แผน	ผลผลิต
๑) การประชุมคณะอนุกรรมการอนุรักษ์สิ่งแวดล้อมธรรมชาติและศิลปกรรมประจำจังหวัดอย่างน้อยปีละ ๑ ครั้ง ทุกจังหวัด		- ดำเนินการแล้ว ๕๒ จังหวัด (ณ มีนาคม ๒๕๖๖)
๒) การจัดประชุมประจำปีภาคีอนุรักษ์ฯ	๗๖ จังหวัด เจ้าภาพจัดประชุม หน่วยอนุรักษ์ฯ กาญจนบุรี	- หน่วยอนุรักษ์ฯ กาญจนบุรี ได้ดำเนินการแล้วเสร็จ โดยจัดประชุมเมื่อวันที่ ๒๕-๒๗ เมษายน ๒๕๖๖ ณ โรงแรมเฟลิกซ์ ริเวอร์แคว รีสอร์ท อําเภอเมือง จังหวัดกาญจนบุรี

ส่วนที่ ๒ จำนวน ๒,๖๕๐,๐๐๐ บาท (สองล้านหกแสนห้าหมื่นบาทถ้วน) โดยพิจารณาจากแผนงาน/โครงการ ตามแผนงานที่ ๒-๔ ที่หน่วยอนุรักษ์ฯ เสนอ ได้แก่

- แผนงานที่ ๒ การประกาศเขตอนุรักษ์สิ่งแวดล้อมธรรมชาติและศิลปกรรม จำนวน ๒๑ โครงการ วงเงิน ๑,๐๒๐,๐๐๐ บาท (หนึ่งล้านสองหมื่นบาทถ้วน) ดังนี้

กิจกรรม	แผน	ผลผลิต
<p>๑. การประกาศแหล่งธรรมชาติและแหล่งศิลปกรรมอันควรอนุรักษ์ โครงการประกาศย่านชุมชนเก่าเป็นมรดกจังหวัด</p> <p>๑) โครงการประกาศย่านชุมชนเก่าเป็นมรดกจังหวัด ร่วมกับ สผ. ภายใต้โครงการจัดการสิ่งแวดล้อมภูมินิเวศสิ่งแวดล้อมธรรมชาติและสิ่งแวดล้อมศิลปกรรมอย่างยั่งยืน : การจัดทำผังพื้นที่อนุรักษ์สิ่งแวดล้อมแหล่งศิลปกรรม รายประเภทในพื้นที่ภาคกลางตอนบน-ตอนกลาง</p> <p>๒) โครงการประกาศย่านชุมชนเก่าแหล่งธรรมชาติและแหล่งศิลปกรรม เป็นมรดกจังหวัด ในภาคอื่นๆ</p> <p>๓) การจัดทำแผน แนวทาง มาตรการเพื่ออนุรักษ์แหล่งธรรมชาติและแหล่งศิลปกรรม</p>	<p>- ดำเนินการ ๔ โครงการในพื้นที่ ๔ จังหวัด ได้แก่ จังหวัดสระบุรี ลพบุรี ปราจีนบุรี และนครนายก รวม ๑๕ ย่าน</p> <p>- ดำเนินการ ๘ โครงการในพื้นที่จังหวัดแพร่ น่าน เลย นครราชสีมา สกลนคร สมุทรสาคร ระยอง ตราด และภูเก็ต</p> <p>- ดำเนินการ ๘ โครงการในพื้นที่ ๘ จังหวัด ได้แก่ จังหวัดเชียงราย พิชณุโลก นครพนม สกลนคร บุรีรัมย์ อ่างทอง ฉะเชิงเทรา และสงขลา</p>	<p>- จังหวัดลพบุรี ประกาศมรดกจังหวัดแล้ว จำนวน ๒ ย่าน คือ ย่านชุมชนเก่าบ้านหมี่ และย่านชุมชนเก่าบางขันหมาก</p> <p>- อยู่ระหว่างจัดทำข้อมูลเพื่อเสนอคณะอนุกรรมการอนุรักษ์ฯ ประจำจังหวัด ได้แก่ จังหวัดสระบุรี ปราจีนบุรี และนครนายก ทั้ง ๓ โครงการ</p> <p>- ดำเนินการแล้วเสร็จ ๖ โครงการ ได้แก่ จังหวัดน่าน เลย นครราชสีมา สมุทรสาคร ระยอง และภูเก็ต และอยู่ในระหว่างดำเนินการ ๒ โครงการ ในพื้นที่จังหวัดแพร่ และจังหวัดตราด</p> <p>- มีแผน แนวทาง และมาตรการการอนุรักษ์แหล่งธรรมชาติและแหล่งศิลปกรรมท้องถิ่นในพื้นที่ ๖ จังหวัด ได้แก่ จังหวัดเชียงราย พิชณุโลก บุรีรัมย์ อ่างทอง สกลนคร และฉะเชิงเทรา ดำเนินการแล้ว</p> <p>- อยู่ในระหว่างดำเนินงาน ๒ พื้นที่ ได้แก่ นครสวรรค์ และนครพนม</p>

- แผนงานที่ ๓ การเผยแพร่ความรู้เรื่องการอนุรักษ์สิ่งแวดล้อมธรรมชาติและศิลปกรรมรวมทั้งสิ้น ๓๔ โครงการ วงเงิน ๑,๐๕๐,๐๐๐ บาท ดังนี้

กิจกรรม	แผน	ผลผลิต
๑) การอบรม สัมมนา พัฒนาศักยภาพ	- ดำเนินการ ๓๐ โครงการ ได้แก่ จังหวัดเชียงใหม่ แม่ฮ่องสอน ลำปาง พะเยา ตาก เพชรบูรณ์ สุโขทัย	- มีองค์ความรู้และแนวทางการอนุรักษ์สิ่งแวดล้อมธรรมชาติและศิลปกรรม และวัฒนธรรมท้องถิ่น รวมทั้งเครือข่ายในการอนุรักษ์ฯ (ใน ๒๘ จังหวัด)

กิจกรรม	แผน	ผลผลิต
	อูตรดิตถ์ หนองบัวลำภู มุกดาหาร บึงกาฬ ร้อยเอ็ด ชัยภูมิ ยโสธร อำนาจเจริญ นครปฐม ชัยนาท สิงห์บุรี ประจวบคีรีขันธ์ ชลบุรี ปราจีนบุรี สมุทรปราการ ชุมพร นครศรีธรรมราช พัทลุง สุราษฎร์ธานี ระนอง นราธิวาส ปัตตานี และ สตูล	- อยู่ในระหว่างดำเนินการ ๒ จังหวัด ได้แก่ จังหวัดบึงกาฬ และสุราษฎร์ธานี
๒) การจัดทำข้อมูล หรือทะเบียนที่เกี่ยวข้องกับ การอนุรักษ์สิ่งแวดล้อมธรรมชาติและ ศิลปกรรมท้องถิ่น (คน,องค์ความรู้,สื่อ เรียนรู้)	- ดำเนินการ ๑ โครงการ ในพื้นที่จังหวัดอุทัยธานี	มีข้อมูลแหล่งศิลปกรรม (ประเภทวัด) ใน จังหวัดอุทัยธานี จำนวน ๑๐ แห่ง ภายใต้ การจัดทำสื่อการเรียนรู้แหล่งศิลปกรรม ท้องถิ่น ในรูปแบบ ๓๖๐ องศา
๓) การสนับสนุนพื้นที่แหล่งเรียนรู้	- ดำเนินการ ๕ โครงการ ในพื้นที่จังหวัดพิจิตร นครราชสีมา บุรีรัมย์ ราชบุรี และจันทบุรี	- รายงานผลการดำเนินการสนับสนุน แหล่งเรียนรู้ แหล่งศิลปกรรม และแหล่ง วัฒนธรรมของท้องถิ่น รวม ๕ จังหวัด
๔) การจัดทำหลักสูตรท้องถิ่นศึกษา	-	-

- แผนงานที่ ๔ ระบบข้อมูลเพื่อการอนุรักษ์สิ่งแวดล้อมธรรมชาติและศิลปกรรม
ของประเทศ รวมทั้งสิ้น ๓๙ โครงการ งบประมาณ ๕๘๐,๐๐๐ บาท ดังนี้

กิจกรรม	แผน	ผลผลิต
๑) การลงระบบฐานข้อมูลแหล่งศิลปกรรม อันควรถูกอนุรักษ์โดยการสำรวจแหล่ง ศิลปกรรม (culturalenvi.onep.go.th)	- ดำเนินการ ๒๘ โครงการ ในพื้นที่จังหวัดลำพูน เชียงใหม่ พิชณุโลก เพชรบูรณ์ กำแพงเพชร นครสวรรค์ พิจิตร หนองคาย กาฬสินธุ์ ขอนแก่น มหาสารคาม นครราชสีมา บุรีรัมย์ สุรินทร์ ศรีสะเกษ กาญจนบุรี สุพรรณบุรี เพชรบุรี สมุทรสงคราม สมุทรสาคร ลพบุรีระยอง นครนายก สระแก้ว นนทบุรี ตรัง พังงา และ สงขลา	- มีข้อมูลแหล่งศิลปกรรมอันควรถูกอนุรักษ์ ในระบบฐานข้อมูล ในพื้นที่ ๒๘ จังหวัด รวม ๒๖๐ แห่ง
๒) การจัดทำข้อมูลแผนที่วัฒนธรรม	- ดำเนินการ ๔ โครงการ ในพื้นที่จังหวัดอุบลราชธานี	มีแผนที่มรดกทางวัฒนธรรม และแผนที่ สิ่งแวดล้อมศิลปกรรมท้องถิ่น รวม ๔

กิจกรรม	แผน	ผลผลิต
	พระนครศรีอยุธยา ลพบุรี และยะลา	พื้นที่ จังหวัดอุบลราชธานี พระนครศรีอยุธยา ลพบุรี และยะลา
๓) การจัดทำฐานข้อมูลองค์ประกอบย่านเก่า โดยเลือกจากย่านเก่าในทะเบียนของ สผ. (ocd.onep.go.th)	- ดำเนินการ ๕ โครงการ ในพื้นที่จังหวัดน่าน แพร่ อุตรธานี กระบี่ และสตูล	มีข้อมูลองค์ประกอบสำคัญของย่านชุมชนเก่ารายจังหวัด รวม ๕ จังหวัด ได้แก่ จังหวัดน่าน แพร่ อุตรธานี กระบี่ และสตูล

๓. สผ. ได้ประสานหน่วยอนุรักษ์ฯ ทั้ง ๗๖ จังหวัด รายงานผลการดำเนินงานโครงการผ่านระบบฐานข้อมูลแหล่งศิลปกรรมอันควรอนุรักษ์ฯ <https://culturalenvi.onep.go.th/admin/conservationunit> ซึ่งดำเนินการเรียบร้อยแล้ว และ สผ. ได้รายงานผลการดำเนินงานของหน่วยอนุรักษ์ฯ ประจำปี พ.ศ. ๒๕๖๖ (รายงานประจำปี) เพื่อเผยแพร่และมอบให้หน่วยอนุรักษ์ฯ ในการประชุมประจำปีภาคีอนุรักษ์ฯ กลุ่มจังหวัด ประจำปี พ.ศ. ๒๕๖๖ ณ จังหวัดกาญจนบุรี เป็นที่เรียบร้อยแล้ว รายละเอียดใน QR-Code

สรุปผลการดำเนินงานของหน่วยฯ
ประจำปี พ.ศ. ๒๕๖๖



๓. ประเด็นนำเสนอเพื่อทราบ

เพื่อรับทราบรายงานผลการดำเนินงานของหน่วยอนุรักษ์สิ่งแวดล้อมธรรมชาติและศิลปกรรม
ท้องถิ่น ประจำปี พ.ศ. ๒๕๖๖

๔. มติที่ประชุม

.....

.....

.....

.....

.....

๓.๔ การสนับสนุนงบประมาณให้แก่หน่วยอนุรักษ์สิ่งแวดล้อมธรรมชาติและศิลปกรรมท้องถิ่น ประจำปี พ.ศ. ๒๕๖๗

๑. เรื่องเดิม

สำนักงานนโยบายและแผนทรัพยากรธรรมชาติและสิ่งแวดล้อม (สผ.) ได้ขอสนับสนุนงบประมาณ ประจำปี พ.ศ. ๒๕๖๗ เป็นเงิน ๘,๕๐๐,๐๐๐ บาท (แปดล้านห้าแสนบาทถ้วน) เพื่อสนับสนุนให้หน่วยอนุรักษ์สิ่งแวดล้อมธรรมชาติและศิลปกรรมท้องถิ่น ดำเนินงานตามแผนขับเคลื่อนงานอนุรักษ์สิ่งแวดล้อมธรรมชาติและศิลปกรรมระดับจังหวัด

๒. การดำเนินงานของฝ่ายเลขานุการ

๒.๑ สผ. ได้กำหนดกรอบในการจัดสรรงบประมาณประจำปี พ.ศ. ๒๕๖๗ ตามแผนขับเคลื่อนงานอนุรักษ์สิ่งแวดล้อมธรรมชาติและศิลปกรรมระดับจังหวัด และตามภารกิจของกองจัดการสิ่งแวดล้อมธรรมชาติและศิลปกรรม เป็น ๒ ส่วน ดังนี้

ส่วนที่ ๑ จำนวน ๖,๔๒๕,๐๐๐ บาท (หกล้านสี่แสนสองหมื่นห้าพันบาทถ้วน) เพื่อเป็นค่าใช้จ่ายตามแผนงานที่ ๑ การบริหารหน่วยอนุรักษ์สิ่งแวดล้อมธรรมชาติและศิลปกรรมท้องถิ่น

ส่วนที่ ๒ จำนวน ๒,๐๗๕,๐๐๐ บาท (สองล้านเจ็ดหมื่นห้าพันบาทถ้วน) โดยพิจารณาจากแผนงาน/โครงการ ตามแผนงานที่ ๒-๔ ที่หน่วยอนุรักษ์ฯ เสนอ ได้แก่

- แผนงานที่ ๒ การประกาศเขตอนุรักษ์สิ่งแวดล้อมศิลปกรรม
- แผนงานที่ ๓ การเผยแพร่ความรู้เรื่องการอนุรักษ์สิ่งแวดล้อมธรรมชาติและศิลปกรรม
- แผนงานที่ ๔ ระบบข้อมูลเพื่อการอนุรักษ์สิ่งแวดล้อมธรรมชาติและศิลปกรรมของประเทศ

๒.๒ คณะทำงานพิจารณากลั่นกรองแผนงาน/โครงการและติดตามผลการดำเนินงานของหน่วยอนุรักษ์สิ่งแวดล้อมธรรมชาติและศิลปกรรมท้องถิ่นทั่วประเทศ มีรองเลขาธิการ สผ. (นางอินทิรา เอี่ยมฉัตร) เป็นประธาน และมีเจ้าหน้าที่กลุ่มงานจัดการสิ่งแวดล้อมธรรมชาติและศิลปกรรม เป็นเลขานุการ ได้พิจารณาจัดสรรงบประมาณอุดหนุนทั่วไปประจำปีงบประมาณ ๒๕๖๗ ในการประชุมครั้งที่ ๒/๒๕๖๕ เมื่อวันที่ ๒๑ กันยายน ๒๕๖๕ จำนวน ๘,๕๐๐,๐๐๐ บาท (แปดล้านห้าแสนบาทถ้วน) ให้กับหน่วยอนุรักษ์สิ่งแวดล้อมธรรมชาติและศิลปกรรมท้องถิ่น ทั้ง ๗๖ จังหวัด ตามแผนงานที่ ๑ - ๔ ดังนี้

ส่วนที่ ๑ จำนวน ๖,๔๒๕,๐๐๐ บาท (หกล้านสี่แสนสองหมื่นห้าพันบาทถ้วน) เป็นงบประมาณสำหรับ

แผนงานที่ ๑ การบริหารหน่วยอนุรักษ์สิ่งแวดล้อมธรรมชาติและศิลปกรรมท้องถิ่น ประกอบด้วยกิจกรรม ๑) การประชุมคณะอนุกรรมการอนุรักษ์สิ่งแวดล้อมธรรมชาติและศิลปกรรมประจำจังหวัด ๒) การเข้าร่วมประชุมภาคีประจำปีและภาคีกลุ่มจังหวัด ๓) การรายงานสถานการณ์ลงในระบบ culturalenvi.onep.go.th ๔) การรายงานความเคลื่อนไหว กิจกรรม ข่าวสาร การดำเนินงานของหน่วยงานอนุรักษ์ ลงใน Facebook เพื่อประชาสัมพันธ์ภาคีเครือข่าย

แผนงาน/กิจกรรม	เสนอพิจารณา
<p>แผนงานที่ ๑ การบริหารหน่วยอนุรักษ์สิ่งแวดล้อมธรรมชาติและศิลปกรรมท้องถิ่น (บังคับ)</p> <p>๑) การประชุมคณะกรรมการอนุรักษ์สิ่งแวดล้อมธรรมชาติและศิลปกรรมประจำจังหวัดอย่างน้อยปีละ ๑ ครั้ง ทุกจังหวัด</p> <p>๒) การเข้าร่วมประชุมภาคีประจำปีและภาคีกลุ่มจังหวัด</p> <p>๓) การรายงานสถานการณ์ ลงในระบบ culturalenvi.onep.go.th</p> <p>๔) การรายงานความเคลื่อนไหว กิจกรรม ข่าวสาร การดำเนินงานของหน่วยอนุรักษ์ฯ ลงใน Facebook</p>	<p>- จากเดิมแผนงานที่ ๑ ที่ประชุมเห็นชอบกรอบวงเงินงบประมาณและการโอนในแผนงานที่ ๑ ไว้เป็นหลักการในทุกปีงบประมาณ เว้นแต่จะมีการขอเปลี่ยนแปลงกรอบวงเงินจากเดิม เพื่อให้การเบิกจ่ายงบประมาณเป็นไปตามกำหนดเวลา และประสิทธิภาพในการบริหารงานตามกรอบแผนงานที่ ๑ เนื่องจากแผนงานที่ ๑ มีกรอบงบประมาณที่ตายตัวไม่มีการปรับเปลี่ยนในแต่ละปี</p> <p>- ในปี ๒๕๖๗ กรอบวงเงินงบบุคลากรที่ขอรับในแผนงานที่ ๑ จำนวน ๖,๔๒๕,๐๐๐ ดังนี้</p> <p>๑) การบริหารหน่วยอนุรักษ์ฯ</p> <p>- หน่วยฯ ละ ๗๕,๐๐๐ บาท</p> <p style="text-align: right;">รวม ๕,๖๒๕,๐๐๐ บาท</p> <p>๒) เจ้าภาพจัดประชุมประจำปีภาคีอนุรักษ์ฯ พ.ศ. ๒๕๖๗</p> <p>- หน่วยฯ ที่ได้รับมอบหมายให้เป็นเจ้าภาพ จำนวน ๘๐๐,๐๐๐ บาท (หน่วยอนุรักษ์ฯ นครศรีธรรมราช)</p> <p style="text-align: right;">รวม ๘๐๐,๐๐๐ บาท</p>
รวม	๖,๔๒๕,๐๐๐ บาท

ส่วนที่ ๒ จำนวน ๒,๐๗๕,๐๐๐ บาท (สองล้านเจ็ดหมื่นห้าพันบาทถ้วน) พิจารณาจากแผนงาน/โครงการ ตามแผนงานที่ ๒-๔ ประกอบด้วย

- แผนงานที่ ๒ การประกาศเขตอนุรักษ์สิ่งแวดล้อมธรรมชาติและศิลปกรรม
- แผนงานที่ ๓ การอบรมสัมมนาเผยแพร่ความรู้เรื่องการอนุรักษ์สิ่งแวดล้อมธรรมชาติและศิลปกรรม
- แผนงานที่ ๔ ระบบข้อมูลเพื่อการอนุรักษ์สิ่งแวดล้อมธรรมชาติและศิลปกรรมของประเทศ

แผนงานที่ ๒ การประกาศเขตอนุรักษ์สิ่งแวดล้อมศิลปกรรม โดยในปีงบประมาณ ๒๕๖๗ นี้ ฝ่ายเลขานุการได้ขอความร่วมมือในการให้ความสำคัญในการดำเนินงานตามแผนงานที่ ๒ การประกาศเขตสิ่งแวดล้อมธรรมชาติและศิลปกรรม กิจกรรม ๒) การประกาศแหล่งธรรมชาติและแหล่งศิลปกรรมอันควรอนุรักษ์ (มรดกจังหวัด) การประกาศย่านชุมชนเก่าเป็นมรดกจังหวัด ตามต้นแบบที่ สผ. ดำเนินการเป็นตัวอย่างซึ่งในปี ๒๕๖๔ ที่ผ่านมา มีหน่วยอนุรักษ์ฯ ร่วมนำร่องดำเนินการ ๒๓ หน่วย สำหรับในปีงบประมาณ ๒๕๖๗ นี้ มีหน่วยอนุรักษ์ฯ เสนอดำเนินโครงการในแผนนี้ ในทุกกิจกรรม จำนวน ๑๕ หน่วย วงเงิน ๔๕๐,๐๐๐ บาท (สี่แสนห้าหมื่นบาทถ้วน) โดยมีรายละเอียดดังนี้

กิจกรรม	หน่วยอนุรักษ์ฯ ที่ดำเนินงาน	รวมโครงการ	วงเงิน (บาท)
๑. การประกาศแหล่งธรรมชาติและแหล่งศิลปกรรมอันควรอนุรักษ์ โครงการประกาศย่านชุมชนเก่าเป็นมรดกจังหวัด จำนวน ๗ โครงการ	จังหวัดแพร่ เพชรบูรณ์ เลย นครพนม สกลนคร ระยอง ภูเก็ต	๗	๒๑๐,๐๐๐
๒. การจัดทำแผน แนวทาง มาตรการ เพื่อการอนุรักษ์แหล่งธรรมชาติและแหล่งศิลปกรรม จำนวน ๘ โครงการ	จังหวัดพิษณุโลก นครราชสีมา บุรีรัมย์ ยโสธร อ่างทอง ฉะเชิงเทรา สระบุรี และ สงขลา	๘	๒๔๐,๐๐๐
รวม		๑๕	๔๕๐,๐๐๐

แผนงานที่ ๓ การเผยแพร่ความรู้เรื่องการอนุรักษ์สิ่งแวดล้อมธรรมชาติและศิลปกรรม รวมทั้งสิ้น ๕๐ โครงการ วงเงิน ๑,๔๘๕,๐๐๐ บาท (หนึ่งล้านสี่แสนแปดหมื่นห้าพันบาทถ้วน) มีรายละเอียด ดังนี้

กิจกรรม	ภาคเหนือ	ภาคตะวันออกเฉียงเหนือ	ภาคกลาง	ภาคตะวันออก	ภาคใต้	รวมโครงการ	วงเงิน (บาท)
๑) การอบรมสัมมนาพัฒนาศักยภาพ	๔	๘	๘	๕	๑๐	๓๕	๑,๐๔๕,๐๐๐
๒) การจัดทำทะเบียนที่เกี่ยวข้องกับการอนุรักษ์สิ่งแวดล้อมธรรมชาติและศิลปกรรมท้องถิ่น (คน, องค์ความรู้, สื่อเรียนรู้)	๒	๒	-	-	๒	๖	๑๘๐,๐๐๐
๓) การสนับสนุนพื้นที่แหล่งเรียนรู้	๓	๒	๒	๑	-	๘	๒๓๐,๐๐๐
๔) การจัดทำหลักสูตรท้องถิ่นศึกษา	-	-	-	๑	-	๑	๓๐,๐๐๐
						รวม	๑,๔๘๕,๐๐๐

แผนงานที่ ๔ ระบบข้อมูลเพื่อการอนุรักษ์สิ่งแวดล้อมธรรมชาติและศิลปกรรมของประเทศ รวมทั้งสิ้น ๘ โครงการ งบประมาณ ๑๔๐,๐๐๐ บาท (หนึ่งแสนสี่หมื่นบาทถ้วน) มีรายละเอียด ดังนี้

กิจกรรม	ภาคเหนือ	ภาคตะวันออกเฉียงเหนือ	ภาคกลาง	ภาคตะวันออก	ภาคใต้	รวมโครงการ	วงเงิน (บาท)
๑) การลงระบบฐานข้อมูลแหล่งธรรมชาติและแหล่งศิลปกรรมอันควรอนุรักษ์โดยการสำรวจแหล่งศิลปกรรม (culturalenvi.onep.go.th)	๓	๒	๑	๑	-	๗	๑๐๕,๐๐๐
๒) การจัดทำข้อมูลแผนที่สิ่งแวดล้อมธรรมชาติและสิ่งแวดล้อมศิลปกรรม ย่านชุมชนเก่า หรือแผนที่สิ่งแวดล้อมธรรมชาติและศิลปกรรม	-	๑	-	-	-	๑	๓๕,๐๐๐
๓) การจัดทำฐานข้อมูลองค์ประกอบย่านเก่า โดยเลือกจากย่านชุมชนเก่าในทะเบียนของ สผ. (ocd.onep.go.th)	-	-	-	-	-	-	-
						รวม	๑๔๐,๐๐๐

๒.๔ คณะทำงานพิจารณาถ้อยแถลงงาน/โครงการ และติดตามการดำเนินงานของหน่วย
อนุรักษ์สิ่งแวดล้อมธรรมชาติและศิลปกรรมท้องถิ่นทั่วประเทศ ในการประชุม ครั้งที่ ๒/๒๕๖๕ เมื่อวันที่
๒๑ กันยายน ๒๕๖๕ มีมติเห็นชอบโครงการตามแผนงาน/โครงการ ตามที่เสนอสรุปได้ ดังนี้

๑) ส่วนที่ ๑ แผนงานที่ ๑ การบริหารหน่วยอนุรักษ์สิ่งแวดล้อมธรรมชาติและศิลปกรรม
ท้องถิ่น วงเงิน ๖,๔๒๕,๐๐๐ บาท (หกล้านบาทสี่แสนสองหมื่นห้าพันบาทถ้วน)

๒) ส่วนที่ ๒ แผนงานที่ ๒ - ๔ วงเงิน ๒,๐๗๕,๐๐๐ บาท (สองล้านบาทเจ็ดหมื่นห้าพันบาทถ้วน)
ประกอบด้วย

- แผนงานที่ ๒ การประกาศเขตอนุรักษ์สิ่งแวดล้อมธรรมชาติและศิลปกรรม
จำนวน ๑๕ โครงการ วงเงิน ๔๕๐,๐๐๐ บาท (สี่แสนห้าหมื่นบาทถ้วน)

- แผนงานที่ ๓ การอบรมสัมมนาเผยแพร่ความรู้เรื่องการอนุรักษ์
สิ่งแวดล้อมธรรมชาติและศิลปกรรม รวมทั้งสิ้น ๕๐ โครงการ วงเงิน ๑,๔๘๕,๐๐๐ บาท (หนึ่งล้านบาทสี่แสนแปด
หมื่นห้าพันบาทถ้วน)

- แผนงานที่ ๔ ระบบข้อมูลเพื่อการอนุรักษ์สิ่งแวดล้อมธรรมชาติและ
ศิลปกรรมของประเทศรวมทั้งสิ้น ๘ โครงการ งบประมาณ ๑๔๐,๐๐๐ บาท (หนึ่งแสนสี่หมื่นบาทถ้วน)

๓. ประเด็นนำเสนอเพื่อทราบ

เพื่อรับทราบงบประมาณแผนงาน/โครงการ ของหน่วยอนุรักษ์สิ่งแวดล้อมธรรมชาติและ
ศิลปกรรมท้องถิ่น ประจำปี ๒๕๖๗

๔. มติที่ประชุม

.....
.....
.....
.....
.....

ระเบียบวาระที่ ๔

เรื่องเพื่อพิจารณา

๔.๑ ขอความเห็นประกอบการใช้ประโยชน์แหล่งธรรมชาติอันควรอนุรักษ์แหลมสนอ่อน จังหวัดสงขลา : โครงการก่อสร้างอาคารศูนย์ควบคุมความมั่นคงท่าเรือ จังหวัดสงขลา ของศูนย์อำนวยการรักษาผลประโยชน์ของชาติทางทะเลภาค ๒

๑. เรื่องเดิม

๑.๑ ศูนย์อำนวยการรักษาผลประโยชน์ของชาติทางทะเลภาค ๒ (ศรชล. ภาค ๒) มีหนังสือที่ นร ๕๔๑๗/๑๔ ลงวันที่ ๑๖ มกราคม ๒๕๖๗ ขอความอนุเคราะห์ขอเอกสารแสดงความคิดเห็นการตรวจสอบที่ดิน พื้นที่โครงการก่อสร้างอาคารศูนย์ควบคุมความมั่นคงท่าเรือจังหวัดสงขลา โดยขอให้สำนักงานนโยบายและแผนทรัพยากรธรรมชาติและสิ่งแวดล้อม ตรวจสอบและให้ข้อเสนอแนะในการใช้ประโยชน์ที่ดินบริเวณพื้นที่โครงการก่อสร้างอาคารศูนย์ควบคุมความมั่นคงท่าเรือจังหวัดสงขลา ขนาดประมาณ ๑ ไร่ ที่อยู่ระหว่างเสนอโครงการประจำปีงบประมาณ พ.ศ. ๒๕๖๘ ในบริเวณที่ดินพื้นที่ว่างเปล่าติดกับท่าแพขนานยนต์ทะเลสาบสงขลา แหลมสนอ่อน ตำบลบ่อยาง อำเภอเมืองสงขลา จังหวัดสงขลา โดยไม่ขัดต่อมติคณะรัฐมนตรี เมื่อวันที่ ๗ พฤศจิกายน ๒๕๓๒ เรื่องการประกาศแหล่งธรรมชาติอันควรอนุรักษ์ในปีแห่งการพิทักษ์ทรัพยากรธรรมชาติและสิ่งแวดล้อม เพื่อให้ศูนย์อำนวยการรักษาผลประโยชน์ของชาติทางทะเลภาค ๒ จะได้นำเอกสารไปประกอบหลักฐานการขอใช้ที่ดินราชพัสดุอย่างถูกต้องตามคำสั่งของกรมธนารักษ์ที่ ๔๔๙/๒๕๖๖ ลงวันที่ ๒๘ มิถุนายน ๒๕๖๖ เรื่อง การกำหนดหลักเกณฑ์และแนวทางการขอใช้ที่ราชพัสดุ (ข้อ ๑.๘ สำเนาหนังสือแสดงความเห็นของส่วนราชการหรือหน่วยงานของรัฐ กรณีที่มีกฎหมายบัญญัติให้ส่วนราชการหรือหน่วยงานของรัฐใดมีหน้าที่และอำนาจดูแลรับผิดชอบในพื้นที่เดียวกันกับพื้นที่ราชพัสดุที่ขอใช้) ต่อไป

๑.๒ คณะอนุกรรมการอนุรักษ์สิ่งแวดล้อมธรรมชาติและศิลปกรรม เห็นชอบแผนการจัดการอนุรักษ์สิ่งแวดล้อมธรรมชาติ บริเวณหาดสมิหลา หาดเก้าเส้ง และเกาะหนู เกาะแมว จังหวัดสงขลา (ปี ๒๕๓๗) ซึ่งเป็นการดำเนินการตามมติคณะรัฐมนตรี เมื่อวันที่ ๓ กรกฎาคม ๒๕๓๓ เรื่องแผนแม่บทเพื่อการอนุรักษ์ธรรมชาติที่ให้มีการจัดทำแผนปฏิบัติการอนุรักษ์สิ่งแวดล้อมธรรมชาติเฉพาะแหล่ง ครอบคลุมพื้นที่ ๕ บริเวณ ได้แก่ บริเวณเกาะหนู - เกาะแมว บริเวณแหลมสนอ่อน บริเวณเขาตังกวน - เขาน้อย บริเวณหาดสมิหลา และบริเวณหาดเก้าเส้ง มีวัตถุประสงค์เพื่อให้มีการอนุรักษ์สิ่งแวดล้อมของแหล่งธรรมชาติที่มีความสำคัญ และมีความจำเป็นเร่งด่วน โดยคำนึงถึงระบบนิเวศและสภาพแวดล้อมปัจจุบันในบริเวณหาดสมิหลา หาดเก้าเส้ง และเกาะหนู - เกาะแมว จังหวัดสงขลา เป็นแนวทางบรรจุไว้ในแผนระดับจังหวัด สำหรับหน่วยงานที่เกี่ยวข้องนำไปปฏิบัติ และเป็นแนวทางในการจัดทำแผนการจัดการอนุรักษ์สิ่งแวดล้อมธรรมชาติสำหรับประยุกต์ใช้กับแหล่งธรรมชาติประเภทเดียวกันในพื้นที่อื่นๆ เพื่อให้การดำเนินการสอดคล้องและเป็นไปตามแผนแม่บทเพื่อการอนุรักษ์ธรรมชาติที่คณะรัฐมนตรีมีมติเห็นชอบ

๒. การดำเนินงาน

๒.๑ ฝ่ายเลขานุการได้ตรวจสอบข้อมูลแหล่งธรรมชาติและศิลปกรรมอันควรอนุรักษ์ ในระยะรัศมี ๕ กิโลเมตร จากพื้นที่โครงการก่อสร้างอาคารศูนย์ควบคุมความมั่นคงท่าเรือจังหวัดสงขลา พบแหล่งธรรมชาติอันควรอนุรักษ์ ตามมติคณะรัฐมนตรี เมื่อวันที่ ๗ พฤศจิกายน ๒๕๓๒ จำนวน ๖ แห่ง ได้แก่ แหลมสนอ่อน ทะเลสาบสงขลา หาดสมิหลา เกาะหนู - เกาะแมว เขาตังกวน - เขาน้อย และเขาเก้าเส้ง และพบแหล่งศิลปกรรมอันควรอนุรักษ์ จำนวน ๓๐ แห่ง

๒.๒ ฝ่ายเลขานุการ ได้พิจารณา แผนการจัดการอนุรักษ์สิ่งแวดล้อมธรรมชาติ บริเวณหาดสมิหลา หาดเก้าเส้ง และเกาะหนู เกาะแมว จังหวัดสงขลา ตามมติคณะรัฐมนตรีเมื่อวันที่ ๓ กรกฎาคม ๒๕๓๓ เรื่องแผนแม่บทเพื่อการอนุรักษ์ธรรมชาติที่ให้มีการจัดทำแผนปฏิบัติการอนุรักษ์สิ่งแวดล้อมธรรมชาติเฉพาะแหล่ง ครอบคลุมพื้นที่ ๕ บริเวณ ได้แก่ บริเวณเกาะหนู - เกาะแมว บริเวณแหลมสนอ่อน บริเวณเขาตังกวน - เขาน้อย บริเวณหาดสมิหลา และบริเวณหาดเก้าเส้ง โดยแผนการจัดการฯ ฉบับดังกล่าว ได้กำหนดเขตเพื่อการจัดการอนุรักษ์บริเวณแหลมสนอ่อนเป็นเขตสงวนและอนุรักษ์ และมาตรการ ดังนี้

รายละเอียด	เขตสงวน	เขตอนุรักษ์
ครอบคลุมพื้นที่	บริเวณชายหาดตั้งแต่แนวลูกไม้ หาดทราย และชายฝั่งทั้งสองด้านของแหลมสนอ่อน	ซึ่งกำหนดไว้ ๒ บริเวณ คือ ๑. บริเวณตอนกลางของแหลมสนอ่อนจัดเป็นเขตอนุรักษ์ธรรมชาติ ๒. ตอนปลายแหลมสนอ่อนตั้งแต่ลานอนุสาวรีย์กรมหลวงชุมพรฯ ตลอดแนวเขื่อนกันทรายเป็นเขตอนุรักษ์เพื่อการพักผ่อน
มาตรการการใช้ที่ดินและการใช้สอย	<p><u>มาตรการเฉพาะพื้นที่สงวน</u></p> <ul style="list-style-type: none"> - ห้ามมิให้มีการก่อสร้างอื่นใด เว้นแต่เพื่อการป้องกันการกัดเซาะหรือพังทลายของชายฝั่ง - บริเวณพื้นที่ที่มีลูกไม้ ห้ามมิให้มีการกระทำใดๆ ที่เป็นอันตรายต่อการเจริญเติบโตของลูกไม้ 	<p><u>แผนงานการอนุรักษ์แหลมสนอ่อน (โครงการอนุรักษ์แหลมสนอ่อน ตามแผนจัดการฯ)</u></p> <p>กำหนดเขตเพื่อการจัดการอนุรักษ์</p> <ul style="list-style-type: none"> ๑) พื้นที่ปลายแหลม เป็นพื้นที่เปิดโล่งเพื่อนันทนาการบริเวณอนุสาวรีย์กรมหลวงฯ เป็นเขตอนุรักษ์เพื่อการพักผ่อน ๒) บริเวณสันทรายทั้งหมด กำหนดเป็นเขตอนุรักษ์ธรรมชาติของสนทะเลและไม้ชายหาด ๓) พื้นที่อนุรักษ์ธรรมชาติและพื้นที่อนุรักษ์เพื่อการพักผ่อนกำหนดการจัดการดังนี้ <ul style="list-style-type: none"> - จัดระบบถนนและทางเดินเท้า โดยปรับปรุงถนนให้เหลือเพียงด้านทะเลสาบสงขลาสำหรับถนนสายกลางในระยะยาวปิดการจราจร เพื่อใช้ประโยชน์เป็นทางจักรยานและการเดินสำหรับออกกำลังกาย - กำหนดบริเวณพักผ่อนแหลมสนอ่อน จัดทำป้ายสื่อความหมายของธรรมชาติ ณ จุดที่มีความสวยงามและความสำคัญ - ในระยะยาวให้ยกเลิกร้านอาหารทั้งหมด ปรับปรุงบริเวณให้เป็นแหล่งธรรมชาติ จะมีอาคารเท่าที่จำเป็นเท่านั้น
	<p><u>มาตรการบริเวณแหลมสนอ่อน</u></p> <ul style="list-style-type: none"> - บริเวณแหลมสนอ่อนทั้งหมด ห้ามมิให้มีการใช้ที่ดินเพื่อประโยชน์อื่นใด เว้นแต่เพื่อการพักผ่อนที่ส่งเสริมกับการอนุรักษ์ หรือเป็นสถานที่สำคัญ 	

รายละเอียด	เขตสงวน	เขตอนุรักษ์
	- ห้ามมิให้มีการก่อสร้างอาคารหรือสิ่งก่อสร้างอื่นใด หรือการกระทำอื่นใด เว้นแต่การใช้ประโยชน์เพื่อการอำนวยความสะดวกเพื่อการพักผ่อน หรือเพื่อการอนุรักษ์และฟื้นฟูสภาพแวดล้อมของแหลมสนอ่อน หรือเพื่อการพักผ่อน	- ห้ามประกอบการค้าขายอันใดบริเวณแหลมสนอ่อน ยกเว้นบริเวณเขตอนุรักษ์เพื่อการพักผ่อน แต่ต้องเป็นการประกอบการค้าขายแบบหาบเร่เฉพาะเครื่องดื่มที่ไม่มีแอลกอฮอล์
พื้นที่โครงการ	พื้นที่โครงการก่อสร้างอาคารศูนย์ควบคุมความมั่นคงท่าเรือจังหวัดสงขลา ตั้งอยู่ในเขตพื้นที่อนุรักษ์เพื่อการพักผ่อนบริเวณแหลมสนอ่อน ตามแผนการจัดการอนุรักษ์สิ่งแวดล้อมธรรมชาติ บริเวณหาดสมิหลา หาดแก้วแสง และเกาะหนู เกาะแมว จังหวัดสงขลา	

๒.๓ เมื่อวันที่ ๒๙ มกราคม ๒๕๖๗ ฝ่ายเลขานุการ ประสานสอบถามกองพัฒนาระบบการประเมินผลกระทบสิ่งแวดล้อม (กพส.) พิจารณาตรวจสอบข้อมูลโครงการก่อสร้างอาคารศูนย์ควบคุมความมั่นคงท่าเรือจังหวัดสงขลา เข้าข่ายประเภทและขนาดของโครงการที่ต้องจัดทำรายงานการวิเคราะห์ผลกระทบสิ่งแวดล้อมตามประกาศกระทรวงทรัพยากรธรรมชาติและสิ่งแวดล้อม และหลักเกณฑ์ วิธีการ และเงื่อนไขในการจัดทำรายงานการประเมินผลกระทบสิ่งแวดล้อม พ.ศ. ๒๕๖๖ หรือไม่ อย่างไร โดย กพส. แจ้งผลการตรวจสอบว่า กรณีโครงการก่อสร้างอาคารฯ ดังกล่าว เป็นอาคารที่มีความสูงตั้งแต่ ๒๓ เมตรขึ้นไป และ/หรือมีพื้นที่รวมกันทุกชั้นหรือชั้นหนึ่งชั้นใดในหลังเดียวกัน ตั้งแต่ ๑๐,๐๐๐ ตารางเมตรขึ้นไป และตั้งอยู่บนดินซึ่งอยู่ติดทะเลสาบสงขลา จะเข้าข่ายต้องจัดทำรายงานการประเมินผลกระทบสิ่งแวดล้อมตามประกาศกระทรวงทรัพยากรธรรมชาติและสิ่งแวดล้อม เรื่อง กำหนดโครงการ กิจการ หรือการดำเนินการ ซึ่งต้องจัดทำรายงานการประเมินผลกระทบสิ่งแวดล้อม และหลักเกณฑ์ วิธีการ และเงื่อนไขในการจัดทำรายงานการประเมินผลกระทบสิ่งแวดล้อม พ.ศ. ๒๕๖๖ ลงวันที่ ๒๐ ธันวาคม ๒๕๖๖

๒.๔ เมื่อวันที่ ๖ มีนาคม ๒๕๖๗ ฝ่ายเลขานุการ พร้อมด้วยประธานอนุกรรมการ (รองศาสตราจารย์โรจน์ คุณเอนก) ลงพื้นที่และหารือร่วมกับ ศูนย์อำนวยการรักษาผลประโยชน์ของชาติทางทะเลภาค ๒ สำนักงานธนารักษ์พื้นที่สงขลา สำนักงานทรัพยากรทางทะเลและชายฝั่งที่ ๕ (สงขลา) สำนักจัดการทรัพยากรป่าไม้ที่ ๑๓ (สงขลา) สำนักงานทรัพยากรธรรมชาติและสิ่งแวดล้อมจังหวัดสงขลา หัวหน้าหน่วยอนุรักษ์สิ่งแวดล้อมธรรมชาติและศิลปกรรมจังหวัดสงขลา ผู้ทรงคุณวุฒิในคณะอนุกรรมการอนุรักษ์สิ่งแวดล้อมธรรมชาติและศิลปกรรมจังหวัดสงขลา และตัวแทนภาคีเครือข่ายในพื้นที่ โดยร่วมสำรวจพื้นที่และหารือแนวทางการอนุรักษ์พื้นที่แหลมสนอ่อนที่เหมาะสม ณ บริเวณพื้นที่แหลมสนอ่อน และห้องประชุมสำนักศิลปะและวัฒนธรรม มหาวิทยาลัยราชภัฏสงขลา จังหวัดสงขลา เพื่อให้ได้ข้อมูลประกอบการพิจารณาที่ชัดเจน ถูกต้อง และเป็นปัจจุบัน โดยมีผลการลงพื้นที่และหารือ ดังนี้

๑) จากการตรวจสอบพื้นที่โครงการก่อสร้างอาคารศูนย์ควบคุมความมั่นคงท่าเรือจังหวัดสงขลาของศูนย์อำนวยการรักษาผลประโยชน์ของชาติทางทะเลภาค ๒ พบว่าเป็นที่โล่ง ยังไม่มีการก่อสร้างอาคารใดๆ ในพื้นที่ พบต้นไม้ใหญ่อยู่ในพื้นที่ เช่น ต้นสน ต้นहुกวาง และต้นมะขาม ด้านทิศเหนือของพื้นที่โครงการติดกับร้านอาหาร Sea Bass Bar & Restaurant ทิศตะวันออกติดถนนแหลมสนอ่อน ทิศใต้ติดแพขนานยนต์ และทิศตะวันตกติดกับทะเลสาบสงขลา จากการสอบถามข้อมูลกับผู้แทนจากศูนย์อำนวยการรักษาผลประโยชน์ของชาติทางทะเลภาค ๒ แจ้งว่า เดิมเป็นพื้นที่ที่มีการขอใช้ประโยชน์ร่วมกันระหว่างเทศบาลนครสงขลา และองค์การบริหารส่วนจังหวัดสงขลา จัดสร้างเป็นสวนสาธารณะ และกำลังจะหมดอายุการขอใช้พื้นที่ ทางศูนย์ฯ จึงดำเนินขอใช้พื้นที่บริเวณดังกล่าว โดยจัดสร้างเป็นอาคารศูนย์ช่วยเหลือผู้ประสบภัยทางทะเลขนาดพื้นที่โครงการ ๑-๑-๖๙.๓ ตารางวา มีแผนจะก่อสร้างเป็นอาคารสูง ๓ ชั้น พื้นที่ใช้สอยประมาณ ๒๔x๓๖ ตารางเมตร นอกจากนี้มีแผนจะ

สร้างท่าจอดเรือแบบ slip way ที่จอดรถ และโรงจอดเรือสำหรับซ่อมบำรุง ในระยะต่อไป ในส่วนของการบำบัดน้ำเสียในพื้นที่จะปล่อยสู่ท่อระบายน้ำรวม และนำไปบำบัดยังบ่อบำบัดที่ทางเทศบาลได้จัดเตรียมไว้

๒) ข้อมูลเพิ่มเติมและประเด็นความคิดเห็นและข้อห่วงกังวลจากการประชุมหารือ มีดังนี้

๒.๑) ข้อมูลประวัติศาสตร์และการดำเนินงานที่ผ่านมาของพื้นที่แหลมสนอ่อน

เดิมเรียกพื้นที่ว่า “แหลม” ต่อมาจึงเรียกเป็น “แหลมสนอ่อน” เดิมในสมัยรัชกาลที่ ๔ รัชกาลที่ ๖ และรัชกาลที่ ๗ เคยเสด็จประพาสบริเวณแหลมดังกล่าว นอกจากนี้ สมัยรัชกาลที่ ๕ มีชุมชนชาวประมงจากปัตตานีเข้ามาอาศัยอยู่บริเวณแหลมสนอ่อนและต่อมาในสมัยจอมพลสฤษดิ์ ธนะรัชต์ ได้ลงพื้นที่และพบว่าพื้นที่บริเวณดังกล่าวเหมาะกับการส่งเสริมเพื่อการท่องเที่ยว จึงให้ย้ายชุมชนดังกล่าวไปอยู่บริเวณเขาเก้าเส้งในปัจจุบัน พื้นที่แหลมสนอ่อนมีการพัฒนาพื้นที่มาอย่างต่อเนื่อง เช่น การทำแพขนานยนต์ การสร้างท่าเรือของทหารเรือ และมีแนวคิดที่จะพัฒนาพื้นที่แต่ยังคงดำเนินการไม่สำเร็จเนื่องจากชุมชนไม่เห็นด้วย เช่น การทำอุโมงค์ลอดไปยังฝั่งหัวเขาแดง การสร้างสะพานข้ามไปยังฝั่งหัวเขาแดง การสร้างกระเช้าข้ามไปยังฝั่งหัวเขาแดง และการสร้างสนามกีฬาเอ็กซ์ตรีม (Extreme Sport)

๒.๒) ประเด็นความคิดเห็นและข้อห่วงกังวล

(๑) การก่อสร้างอาคารศูนย์ควบคุมความมั่นคงท่าเรือจังหวัดสงขลาของศูนย์อำนวยการรักษาผลประโยชน์ของชาติทางทะเลภาค ๒ เพื่อให้เป็นศูนย์ช่วยเหลือผู้ประสบภัยทางทะเล ซึ่งจะเป็นประโยชน์กับคนในพื้นที่รวมถึงนักท่องเที่ยวที่ประสบภัยหากเกิดอุบัติเหตุทางน้ำ แต่ทั้งนี้ ควรพิจารณาถึงความคุ้มค่าของประโยชน์ที่ประชาชนจะได้รับกับสิ่งที่ประชาชนต้องสูญเสียไปทั้งในเรื่องของระบบนิเวศ และอาจบดบังทัศนียภาพของแหลมสนอ่อนจากมุมมองของผู้สัญจรด้วยแพขนานยนต์ และมุมมองจากฝั่งหัวเขาแดงรวมทั้ง อาจเกิดการพัฒนาพื้นที่ในภายหลังไม่สอดคล้องตามข้อมูลที่ให้ไว้

(๒) เนื่องจากจะมีแผนการขยายขอบเขตพื้นที่เมืองเก่าสงขลา และการเสนอแหล่งมรดกทางวัฒนธรรม “สงขลา และชุมชนที่เกี่ยวข้องเนื่องริมทะเลสาบสงขลา” เป็นมรดกโลก ซึ่งบริเวณแหลมสนอ่อน เป็นพื้นที่ติดกับพื้นที่เป้าหมายที่เตรียมจะขยายเมืองเก่าสงขลาและพื้นที่เตรียมเสนอเป็นมรดกโลก ดังนั้น การออกแบบอาคารภายในโครงการต้องมีรูปแบบที่สอดคล้องกับบริบทของพื้นที่เมืองเก่าสงขลาและความสูงอาคารต้องไม่สูงเกินกว่าอาคารโดยรอบเพื่อไม่ให้เกิดการลดทอนคุณค่าของพื้นที่เมืองเก่าสงขลา

(๓) เนื่องจากพื้นที่ดังกล่าว เป็นพื้นที่ที่มีหลายหน่วยงานรับผิดชอบ จำเป็นต้องตรวจสอบแนวเขตของพื้นที่ให้ครอบคลุมหน่วยงานที่เกี่ยวข้อง ได้แก่ กรมธนารักษ์ กรมเจ้าท่า กรมทรัพยากรทางทะเลและชายฝั่ง และกรมป่าไม้ ทั้งนี้ กรณีที่มีพื้นที่ก่อสร้างอยู่นอกเขตที่ราชพัสดุ เข้าข่ายต้องยื่นคำขออนุญาตต่ออธิบดีกรมป่าไม้ ตามกฎกระทรวงการขออนุญาตและการอนุญาตทำประโยชน์ในเขตป่า พ.ศ. ๒๕๕๘ ออกตามความในมาตรา ๕๔ แห่งพระราชบัญญัติป่าไม้พุทธศักราช ๒๕๘๔

(๔) เนื่องจากการดำเนินการขอใช้ประโยชน์พื้นที่แปลงดังกล่าว อยู่ในพื้นที่แหลมสนอ่อนที่มีความสำคัญด้านสิ่งแวดล้อมและประวัติศาสตร์และมีความเสี่ยงต่อการถูกทำลายจนไม่สามารถฟื้นคืนสภาพเดิมได้ รวมทั้ง ประชาชนในพื้นที่ต้องการอนุรักษ์พื้นที่ไว้ จึงควรเพิ่มเติมทางเลือกที่ตั้งโครงการในพื้นที่อื่น ๆ ประกอบการพิจารณาดำเนินการต่อไป

(๕) กรณีการขอใช้ที่ราชพัสดุอื่น ๆ ที่ซ้อนทับกับพื้นที่ตามแผนการจัดการอนุรักษ์สิ่งแวดล้อมธรรมชาติบริเวณหาดสมิหลา หาดเก้าเส้ง และเกาะหนู เกาะแมว จังหวัดสงขลา ให้นำเรื่องดังกล่าว เสนอคณะกรรมการอนุรักษ์สิ่งแวดล้อมธรรมชาติและศิลปกรรมประจำจังหวัดสงขลา เพื่อพิจารณาให้ความเห็นประกอบการดำเนินการต่อไป

๓. ความเห็นฝ่ายเลขานุการ

ฝ่ายเลขานุการ มีความเห็นต่อการดำเนินโครงการก่อสร้างอาคารศูนย์ควบคุมความมั่นคงท่าเรือจังหวัดสงขลา ของ ศรชล. ภาค ๒ ดังนี้

๓.๑ การดำเนินการโครงการก่อสร้างอาคารศูนย์ควบคุมความมั่นคงท่าเรือจังหวัดสงขลา ของศูนย์อำนวยการรักษาผลประโยชน์ของชาติทางทะเลภาค ๒ ตั้งอยู่ที่ราชพัสดุ ที่อยู่ในการกำกับดูแลอนุญาตให้ใช้ประโยชน์โดยกรมธนารักษ์ และเป็นพื้นที่ประสงค์ขอใช้ประโยชน์จากหน่วยงานราชการอย่างต่อเนื่อง ขณะที่ พื้นที่แหลมสนอ่อน เป็นแหล่งธรรมชาติอันควรอนุรักษ์ ตามมติคณะรัฐมนตรี เมื่อวันที่ ๗ พฤศจิกายน ๒๕๓๒ ประกอบกับการดำเนินโครงการก่อสร้างอาคารฯ ไม่สอดคล้องกับมาตรการบริเวณแหลมสนอ่อนที่กำหนดให้เป็นเขตพื้นที่อนุรักษ์เพื่อการพักผ่อน ซึ่งมีมาตรการห้ามมิให้มีการก่อสร้างอาคารหรือสิ่งก่อสร้างอื่นใด หรือการกระทำอื่นใด เว้นแต่การใช้ประโยชน์เพื่อการอำนวยความสะดวกเพื่อการพักผ่อน หรือเพื่อการอนุรักษ์และฟื้นฟูสภาพแวดล้อมของแหลมสนอ่อน หรือเพื่อการพักผ่อน รวมทั้ง ห้ามมิให้มีการใช้ที่ดินเพื่อประโยชน์อื่นใด เว้นแต่เพื่อการพักผ่อนที่ส่งเสริมกับการอนุรักษ์ หรือเป็นสถานที่สำคัญ ตามแผนการจัดการอนุรักษ์สิ่งแวดล้อมธรรมชาติฯ จังหวัดสงขลา ที่ดำเนินการตามมติคณะรัฐมนตรีเมื่อวันที่ ๓ กรกฎาคม ๒๕๓๓ และได้รับความเห็นชอบจากคณะกรรมการอนุรักษ์สิ่งแวดล้อมธรรมชาติและศิลปกรรม (ส่วนกลาง)

๓.๒ เนื่องจากจังหวัดสงขลา มีแผนการขยายขอบเขตพื้นที่เมืองเก่าสงขลา และคณะกรรมการแห่งชาติว่าด้วยอนุสัญญาคุ้มครองมรดกโลก ในการประชุม ครั้งที่ ๑/๒๕๖๗ เมื่อวันที่ ๖ มีนาคม ๒๕๖๗ มีมติเห็นชอบให้นำเสนอ “แหล่งสงขลา และชุมชนที่เกี่ยวข้องเนื่องริมทะเลสาบสงขลา” เข้าสู่บัญชีรายชื่อเบื้องต้น (Tentative list) ของศูนย์มรดกโลก ตามที่จังหวัดสงขลา ร่วมกับมูลนิธิสงขลาสู่มรดกโลก และหน่วยงานภาครัฐ เอกชน และภาคีเครือข่าย ดำเนินการขับเคลื่อนเมืองเก่าสงขลาสู่มรดกโลก ได้ร่วมกันศึกษาสำรวจและร่วมผลักดันการดำเนินงาน โดยอยู่ระหว่างนำเสนอคณะรัฐมนตรี การก่อสร้างโครงการฯ อาจส่งผลกระทบต่อแผนการดำเนินงานดังกล่าว จำเป็นต้องพิจารณาอย่างรอบคอบและควรผ่านการพิจารณาจากคณะกรรมการอนุรักษ์และพัฒนาเมืองเก่าสงขลา อีกทางหนึ่งด้วย

๓.๓ กิจกรรมทั้งก่อนและหลังก่อสร้างโครงการฯ และแผนการก่อสร้างท่าจอดเรือในอนาคต จะส่งผลกระทบต่อชายฝั่งของทะเลสาบสงขลา ชนิดพันธุ์พืชและสัตว์ที่อยู่ในทะเลสาบสงขลา ผลกระทบจากน้ำเสีย ผลกระทบด้านทัศนียภาพ จากมุมมองของผู้สัญจรแพขนานยนต์ และมุมมองจากฝั่งหัวเขาแดง ดังนั้น โครงการฯ ควรคำนึงถึงการจัดทำแนวทางและมาตรการป้องกันให้ครอบคลุมผลกระทบดังกล่าว ให้เป็นไปตามระเบียบและกฎหมายที่เกี่ยวข้อง

๓.๔ ฝ่ายเลขานุการ เห็นควรประสานแจ้งกรมธนารักษ์ และสำนักงานทรัพยากรธรรมชาติและสิ่งแวดล้อมจังหวัด (ในฐานะฝ่ายเลขานุการคณะกรรมการอนุรักษ์สิ่งแวดล้อมธรรมชาติและศิลปกรรมประจำจังหวัด) กรณีหากมีโครงการขออนุญาตใช้ที่ดินราชพัสดุที่ซ้อนทับกับพื้นที่แหล่งธรรมชาติอันควรอนุรักษ์ ให้ส่วนราชการที่ขออนุญาต ดำเนินการขอความเห็นจากคณะกรรมการอนุรักษ์สิ่งแวดล้อมธรรมชาติและศิลปกรรมประจำจังหวัด และ/หรือคณะกรรมการอนุรักษ์สิ่งแวดล้อมธรรมชาติและศิลปกรรม (ส่วนกลาง) เพื่อพิจารณาให้ความเห็นประกอบ ตามคำสั่งของกรมธนารักษ์ที่ ๔๔๙/๒๕๖๖ ลงวันที่ ๒๘ มิถุนายน ๒๕๖๖ เรื่องกำหนดหลักเกณฑ์และแนวทางการขอใช้ที่ราชพัสดุ (ข้อ ๑.๘ สำเนาหนังสือแสดงความเห็นของส่วนราชการหรือหน่วยงานของรัฐ กรณีที่มีกฎหมายบัญญัติให้ส่วนราชการหรือหน่วยงานของรัฐใดมีหน้าที่และอำนาจดูแลรับผิดชอบในพื้นที่เดียวกันกับพื้นที่ราชพัสดุที่ขอใช้)

๓.๕ ในระยะต่อไป ฝ่ายเลขานุการ เห็นควรประสานข้อมูลจากหน่วยงานที่เกี่ยวข้อง เพื่อทบทวน และปรับปรุงแผนการจัดการอนุรักษ์สิ่งแวดล้อมธรรมชาติ บริเวณหาดสมิหลา หาดเก้าเส้ง และเกาะหนู เกาะแมว จังหวัดสงขลา ให้สอดคล้องกับบริบทของพื้นที่ในปัจจุบัน และรองรับการเปลี่ยนแปลงของสภาพพื้นที่ในอนาคต และจะได้นำเสนอต่อคณะกรรมการฯ พิจารณาให้ความเห็นชอบตามขั้นตอนต่อไป โดยให้มีการประสานบูรณาการ ข้อมูลที่ปรับปรุงใหม่ร่วมกับกรมโยธาธิการและผังเมือง เพื่อนำไปประกอบการพิจารณากำหนดการใช้ที่ดินบริเวณ แหลมสนอ่อน และแหล่งธรรมชาติใกล้เคียง ในเขตผังเมืองรวมจังหวัดสงขลา ให้มีความเหมาะสมและสอดคล้องกับ เขตพื้นที่การจัดการอนุรักษ์ โดยเน้นเป็นพื้นที่ประเภทที่โล่งเพื่อนันทนาการและรักษาคุณภาพสิ่งแวดล้อม และ ที่ดินประเภทที่โล่งเพื่อการรักษาคุณภาพสิ่งแวดล้อม

๓.๖ ฝ่ายเลขานุการ เห็นควรแจ้งความเห็นของคณะกรรมการอนุรักษ์สิ่งแวดล้อมธรรมชาติและศิลปกรรมต่อโครงการก่อสร้างอาคารศูนย์ควบคุมความมั่นคงท่าเรือจังหวัดสงขลา ของ ศรชล. ภาค ๒ ให้ คณะกรรมการอนุรักษ์สิ่งแวดล้อมธรรมชาติและศิลปกรรมประจำจังหวัดสงขลาได้รับทราบ และหากมีการ พัฒนาโครงการก่อสร้างอาคารฯ ในระยะต่อไป ขอให้นำเสนอต่อคณะกรรมการอนุรักษ์สิ่งแวดล้อมธรรมชาติและศิลปกรรมประจำจังหวัดสงขลาพิจารณา และแจ้งผลการพิจารณาให้คณะกรรมการอนุรักษ์สิ่งแวดล้อมธรรมชาติและศิลปกรรม (ส่วนกลาง) ทราบต่อไป

๔. ประเด็นเสนอเพื่อพิจารณา

๔.๑ เห็นชอบตามที่ฝ่ายเลขานุการเสนอ หรือมีข้อคิดเห็นข้อเสนอแนะเป็นประการใด

๔.๒ มอบหมายฝ่ายเลขานุการแจ้งข้อคิดเห็นและข้อเสนอแนะจากที่ประชุมไปยังศูนย์อำนวยการ รักษาผลประโยชน์ของชาติทางทะเลภาค ๒ ตามข้อ ๓.๑-๓.๓ และ ๓.๖

๔.๓ มอบหมายฝ่ายเลขานุการแจ้งกรมธนารักษ์และสำนักงานทรัพยากรธรรมชาติและสิ่งแวดล้อม จังหวัด (ในฐานะฝ่ายเลขานุการคณะกรรมการอนุรักษ์สิ่งแวดล้อมธรรมชาติและศิลปกรรมประจำจังหวัด) ตาม ข้อ ๓.๔ และ ๓.๖

รายละเอียดใน QR Code



๕. มติที่ประชุม

.....

.....

.....

.....

.....

๔.๒ ขอความเห็นประกอบการใช้ประโยชน์แหล่งธรรมชาติอันควรอนุรักษ์แหลมสนอ่อน จังหวัดสงขลา : โครงการพัฒนาพื้นที่แหลมสนอ่อน ตำบลบ่อยาง อำเภอเมืองสงขลา จังหวัดสงขลา ของสำนักงานโยธาธิการและผังเมืองจังหวัดสงขลา

๑. เรื่องเดิม

๑.๑ สำนักงานทรัพยากรธรรมชาติและสิ่งแวดล้อมจังหวัดสงขลา มีหนังสือ ด่วนที่สุด ที่ สข ๐๐๑๔.๒/๑๔๕ ลงวันที่ ๒๒ กุมภาพันธ์ ๒๕๖๗ ขอความอนุเคราะห์สำนักงานโยธาธิการและผังเมืองจังหวัดสงขลาและสิ่งแวดล้อม ให้ขอความคิดเห็นและข้อเสนอแนะต่อโครงการพัฒนาพื้นที่แหลมสนอ่อน ตำบลบ่อยาง อำเภอเมืองสงขลา จังหวัดสงขลา ตามที่ได้รับการประสานจากสำนักงานโยธาธิการและผังเมืองจังหวัดสงขลา โดยโครงการฯ ดังกล่าว อยู่ภายใต้การศึกษาออกแบบวางผังพื้นที่เฉพาะชุมชนเมืองสงขลา อำเภอเมืองสงขลา จังหวัดสงขลา และได้ว่าจ้างบริษัท ซิตี แพลน โปรเฟสชันนอล จำกัด เป็นผู้ดำเนินการ วัตถุประสงค์เพื่อพัฒนาพื้นที่แหลมสนอ่อนเป็นศูนย์การเรียนรู้ระบบนิเวศทางธรรมชาติ รักษาและฟื้นฟูป่าสนชายหาดให้มีความสมบูรณ์ สวยงามตามธรรมชาติ เป็นพื้นที่สีเขียว มีสภาพแวดล้อมที่ดี พัฒนาเป็นแหล่งท่องเที่ยวและแหล่งเรียนรู้ศึกษา สร้างความรู้ความเข้าใจ เห็นความสำคัญเกี่ยวกับระบบนิเวศชายฝั่งและป่าสนชายหาด เชื่อมโยงพื้นที่หาดชลาทัศน์ อนุสาวรีย์กรมหลวงชุมพรเขตอุดมศักดิ์ ทะเลสาบสงขลา และเขาดังกวน - เขาน้อย และพัฒนาเส้นทางสัญจร ทางเท้า ทางจักรยาน เพื่อให้สามารถเข้าถึงได้ง่าย มีความปลอดภัยแก่ผู้ใช้งาน และเพิ่มเติมสิ่งอำนวยความสะดวกในพื้นที่ โดยโครงการฯ ตั้งอยู่บริเวณทิศตะวันตกของหาดสมิหลา ไปทางแนวป่าสนบริเวณแหลมสนอ่อน มีถนนรามวิถี ถนนราชดำเนิน และถนนแหลมสน เป็นเส้นทางหลักในการเดินทางเข้าสู่พื้นที่ ครอบคลุมพื้นที่ตั้งแต่ลานสะดือพญานาคจนถึงรั้วโรงแรมเดอะ โพน์ สงขลา ขนาดพื้นที่โครงการประมาณ ๒๓๐ ไร่ ภายในพื้นที่โครงการประกอบด้วย จุดบริการชายหาด (ห้องน้ำ) ลานพักผ่อนริมหาด ลานจอดรถยนต์/รถจักรยานยนต์ ทางเดิน ทางจักรยาน ลานพักผ่อนริมหาด จุดล้างตัว ลานชมดาว และจุดจอดรถจำหน่ายอาหาร ได้รับอนุมัติงบประมาณประจำปีงบประมาณ พ.ศ. ๒๕๖๗ ในวงเงิน ๖๐,๐๐๐,๐๐๐ บาท

๑.๒ คณะอนุกรรมการอนุรักษ์สิ่งแวดล้อมธรรมชาติและศิลปกรรม เห็นชอบ แผนการจัดการอนุรักษ์สิ่งแวดล้อมธรรมชาติและศิลปกรรม บริเวณหาดสมิหลา หาดเก้าเส้ง และเกาะหนู เกาะแมว จังหวัดสงขลา (ปี ๒๕๖๓) ซึ่งเป็นการดำเนินการตามมติคณะรัฐมนตรีเมื่อวันที่ ๓ กรกฎาคม ๒๕๖๓ เรื่องแผนแม่บทเพื่อการอนุรักษ์ธรรมชาติที่ให้มีการจัดทำแผนปฏิบัติการอนุรักษ์สิ่งแวดล้อมธรรมชาติและสิ่งแวดล้อมเฉพาะแหล่ง ครอบคลุมพื้นที่ ๕ บริเวณ ได้แก่ บริเวณเกาะหนู - เกาะแมว บริเวณแหลมสนอ่อน บริเวณเขาดังกวน - เขาน้อย บริเวณหาดสมิหลา และบริเวณหาดเก้าเส้ง มีวัตถุประสงค์เพื่อให้มีการอนุรักษ์สิ่งแวดล้อมของแหล่งธรรมชาติที่มีความสำคัญ และมีความจำเป็นเร่งด่วน โดยคำนึงถึงระบบนิเวศและสภาพแวดล้อมปัจจุบันในบริเวณหาดสมิหลา หาดเก้าเส้ง และเกาะหนู - เกาะแมว จังหวัดสงขลา เป็นแนวทางบรรจุไว้ในแผนระดับจังหวัดสำหรับหน่วยงานที่เกี่ยวข้องนำไปปฏิบัติ การดำเนินการสอดคล้องและเป็นไปตามแผนแม่บทเพื่อการอนุรักษ์ธรรมชาติ

๒. การดำเนินงาน

๒.๑ ฝ่ายเลขานุการ ได้ตรวจสอบข้อมูลแหล่งธรรมชาติและศิลปกรรมอันควรอนุรักษ์ ในระยะรัศมี ๕ กิโลเมตร และเมืองเก่า จากพื้นที่โครงการพัฒนาพื้นที่แหลมสนอ่อน ตำบลบ่อยาง อำเภอเมืองสงขลา จังหวัดสงขลา ดังนี้

๑) พบแหล่งธรรมชาติอันควรอนุรักษ์ ตามมติคณะรัฐมนตรี เมื่อวันที่ ๗ พฤศจิกายน ๒๕๖๒ จำนวน ๖ แห่ง ได้แก่ แหลมสนอ่อน ทะเลสาบสงขลา หาดสมิหลา เกาะหนู - เกาะแมว เขาดังกวน - เขาน้อย และเขาเก้าเส้ง

๒) พบแหล่งศิลปกรรมอันควรอนุรักษ์ จำนวน ๓๐ แห่ง

๓) บางส่วนของพื้นที่โครงการพัฒนาพื้นที่แหลมสนอ่อน ตำบลบ่อยาง อำเภอเมืองสงขลา จังหวัดสงขลา ของสำนักงานโยธาธิการและผังเมืองจังหวัดสงขลา อยู่ในเขตพื้นที่เมืองเก่าสงขลา ตามประกาศคณะกรรมการอนุรักษ์และพัฒนากรุงรัตนโกสินทร์และเมืองเก่า เรื่อง ประกาศเขตพื้นที่เมืองเก่าสงขลา อำเภอเมืองสงขลา จังหวัดสงขลา พ.ศ. ๒๕๕๓

๒.๒ ฝ่ายเลขานุการ ได้ตรวจสอบข้อกำหนดของกฎหมายที่เกี่ยวข้องและแผนบริหารจัดการสิ่งแวดล้อมธรรมชาติในพื้นที่ ดังนี้

๑) พื้นที่โครงการฯ ดังกล่าวเป็นพื้นที่ราชพัสดุ อยู่ในกำกับดูแลของกรมธนารักษ์ และได้รับอนุญาตให้ใช้ประโยชน์จากกรมธนารักษ์แล้ว ก่อนมีคำสั่งของกรมธนารักษ์ที่ ๔๔๙/๒๕๖๖ ลงวันที่ ๒๘ มิถุนายน ๒๕๖๖ เรื่อง การกำหนดหลักเกณฑ์และแนวทางการขอใช้ที่ราชพัสดุ (ข้อ ๑.๘ สำเนาหนังสือแสดงความเห็นของส่วนราชการหรือหน่วยงานของรัฐ กรณีที่มีกฎหมายบัญญัติให้ส่วนราชการหรือหน่วยงานของรัฐใดมีหน้าที่และอำนาจดูแลรับผิดชอบในพื้นที่เดียวกันกับพื้นที่ราชพัสดุที่ขอใช้)

๒) ที่ตั้งโครงการ ผังเมืองรวมเมืองสงขลา กำหนดให้เป็นที่ดินประเภทที่โล่งเพื่อนันทนาการ และการรักษาคุณภาพสิ่งแวดล้อม ตามกฎกระทรวง ฉบับที่ ๓๒๑ (พ.ศ. ๒๕๔๐) ออกตามความในพระราชบัญญัติการผังเมือง พ.ศ. ๒๕๑๘

๓) แผนการจัดการอนุรักษ์สิ่งแวดล้อมธรรมชาติ บริเวณหาดสมิหลา หาดเก้าเส้ง และเกาะหนู เกาะแมว จังหวัดสงขลา ตามมติคณะรัฐมนตรีเมื่อวันที่ ๓ กรกฎาคม ๒๕๓๓ เรื่องแผนแม่บทเพื่อการอนุรักษ์ธรรมชาติที่ให้มีการจัดทำแผนปฏิบัติการอนุรักษ์สิ่งแวดล้อมธรรมชาติเฉพาะแหล่ง ครอบคลุมพื้นที่ ๕ บริเวณ ได้แก่ บริเวณเกาะหนู - เกาะแมว บริเวณแหลมสนอ่อน บริเวณเขาดังกวน - เขาน้อย บริเวณหาดสมิหลา และบริเวณหาดเก้าเส้ง ได้กำหนดเขตเพื่อการจัดการอนุรักษ์บริเวณแหลมสนอ่อนเป็นเขตสวนและอนุรักษ์ และมาตรการ ดังนี้

รายละเอียด	เขตสงวน	เขตอนุรักษ์
ครอบคลุมพื้นที่	บริเวณชายหาดตั้งแต่แนวลูกไม้ หาดทราย และชายฝั่งทั้งสองด้านของแหลมสนอ่อน	ซึ่งกำหนดไว้ ๒ บริเวณ คือ ๑. บริเวณตอนกลางของแหลมสนอ่อนจัดเป็นเขตอนุรักษ์ธรรมชาติ ๒. ตอนปลายแหลมสนอ่อนตั้งแต่ลานอนุสาวรีย์กรมหลวงชุมพรฯ ตลอดแนวเขื่อนกันทรายเป็นเขตอนุรักษ์เพื่อการพักผ่อน
มาตรการการใช้ที่ดินและการใช้สอย	มาตรการเฉพาะพื้นที่สงวน - ห้ามมิให้มีการก่อสร้างอื่นใด เว้นแต่เพื่อการป้องกันการกัดเซาะหรือพังทลายของชายฝั่ง - บริเวณพื้นที่ที่มีลูกไม้ ห้ามมิให้มีการกระทำใดๆ ที่เป็นอันตรายต่อการเจริญเติบโตของลูกไม้	แผนงานการอนุรักษ์แหลมสนอ่อน (โครงการอนุรักษ์แหลมสนอ่อน ตามแผนจัดการฯ) กำหนดเขตเพื่อการจัดการอนุรักษ์ ๑) พื้นที่ปลายแหลม เป็นพื้นที่เปิดโล่งเพื่อนันทนาการ บริเวณอนุสาวรีย์กรมหลวงฯ เป็นเขตอนุรักษ์เพื่อการพักผ่อน ๒) บริเวณสันทรายทั้งหมด กำหนดเป็นเขตอนุรักษ์ธรรมชาติของสนทะเลและไม้ชายหาด ๓) พื้นที่อนุรักษ์ธรรมชาติและพื้นที่อนุรักษ์เพื่อการพักผ่อนกำหนดการจัดการดังนี้

รายละเอียด	เขตสงวน	เขตอนุรักษ์
		<ul style="list-style-type: none"> - จัดระบบถนนและทางเดินเท้า โดยปรับปรุงถนนให้เหลือเพียงด้านทะเลสาบสงขลา สำหรับถนนสายกลางในระยะยาวปิดการจราจร เพื่อใช้ประโยชน์เป็นทางจักรยานและการเดินสำหรับออกกำลังกาย - กำหนดบริเวณพักผ่อนแหลมสนอ่อน จัดทำป้ายสื่อความหมายของธรรมชาติ ณ จุดที่มีความสวยงามและความสำคัญ - ในระยะยาวให้ยกเลิกร้านอาหารทั้งหมด ปรับปรุงบริเวณให้เป็นแหล่งธรรมชาติ จะมีอาคารเท่าที่จำเป็นเท่านั้น
	<p><u>มาตรการบริเวณแหลมสนอ่อน</u></p> <ul style="list-style-type: none"> - บริเวณแหลมสนอ่อนทั้งหมด ห้ามมิให้มีการใช้ที่ดินเพื่อประโยชน์อื่นใด เว้นแต่เพื่อการพักผ่อนที่ส่งเสริมกับการอนุรักษ์ หรือเป็นสถานที่สำคัญ - ห้ามมิให้มีการก่อสร้างอาคารหรือสิ่งก่อสร้างอื่นใด หรือการกระทำอื่นใด เว้นแต่การใช้ประโยชน์เพื่อการอำนวยความสะดวกเพื่อการพักผ่อน หรือเพื่อการอนุรักษ์และฟื้นฟูสภาพแวดล้อมของแหลมสนอ่อน หรือเพื่อการพักผ่อน - ห้ามประกอบการค้าขายอันใดบริเวณแหลมสนอ่อน ยกเว้นบริเวณเขตอนุรักษ์เพื่อการพักผ่อน แต่ต้องเป็นการประกอบการค้าขายแบบหาบเร่เฉพาะเครื่องดื่ม ที่ไม่มีเงินมา 	
พื้นที่โครงการ	พื้นที่โครงการพัฒนาพื้นที่แหลมสนอ่อน ตำบลบ่อยาง อำเภอเมืองสงขลา จังหวัดสงขลา ตั้งอยู่ในเขตพื้นที่อนุรักษ์ธรรมชาติ ของแผนการจัดการอนุรักษ์สิ่งแวดล้อมธรรมชาติ บริเวณหาดสมิหลา หาดเก้าเส้ง และเกาะหนู เกาะแมว จังหวัดสงขลา	

๒) เมื่อวันที่ ๒๘ กุมภาพันธ์ ๒๕๖๗ สำนักงานนโยบายและแผนทรัพยากรธรรมชาติและสิ่งแวดล้อม ได้มีหนังสือแจ้งความเห็นเบื้องต้นไปยังสำนักงานทรัพยากรธรรมชาติและสิ่งแวดล้อมจังหวัดสงขลา ในส่วนที่เกี่ยวข้องกับพื้นที่เมืองเก่าสงขลา ว่า “พื้นที่ทางด้านทิศใต้บางส่วนของโครงการพัฒนาพื้นที่แหลมสนอ่อน ตำบลบ่อยาง อำเภอเมืองสงขลา จังหวัดสงขลา ซ้อนทับอยู่ในเขตพื้นที่เมืองเก่าสงขลา ที่ประกาศเขตตามระเบียบสำนักนายกรัฐมนตรี ว่าด้วยการอนุรักษ์และพัฒนากรุงรัตนโกสินทร์ และเมืองเก่า พ.ศ. ๒๕๖๔ และมติคณะรัฐมนตรี โดยกรณีโครงการก่อสร้างของหน่วยงานภาครัฐ ที่จะดำเนินการในบริเวณพื้นที่เมืองเก่าสงขลา กำหนดให้หน่วยงานราชการที่จะดำเนินการจะต้องเสนอเรื่องและแบบแปลนโครงการให้คณะอนุกรรมการอนุรักษ์และพัฒนาเมืองเก่าสงขลา เพื่อพิจารณาให้ความเห็นถึงผลกระทบด้านสิ่งแวดล้อม และเมื่อได้รับอนุมัติแล้ว จึงให้เสนอสำนักงบประมาณเพื่อขอจัดตั้งงบประมาณต่อไป ตามมติคณะรัฐมนตรี เมื่อวันที่ ๑๐ กุมภาพันธ์ ๒๕๕๘ และมติคณะกรรมการอนุรักษ์และพัฒนากรุงรัตนโกสินทร์ และเมืองเก่า ในการประชุมครั้งที่ ๑/๒๕๖๐ เมื่อวันที่ ๕ มกราคม ๒๕๖๐ และครั้งที่ ๑/๒๕๖๑ เมื่อวันที่ ๑๖ มีนาคม ๒๕๖๑ จึงเห็นควรให้หน่วยงานภาครัฐที่เป็นเจ้าของโครงการดังกล่าว เสนอเรื่องและแบบแปลนต่อคณะอนุกรรมการฯ เมืองเก่าสงขลา เพื่อพิจารณาก่อนดำเนินการ ทั้งนี้ ในการดำเนินโครงการ ขอให้พิจารณารูปแบบสิ่งก่อสร้างที่มีความสอดคล้องกลมกลืนกับบริบทเมืองเก่าสงขลา และเป็นไปตามแนวทางการอนุรักษ์และพัฒนาพื้นที่ตามแผนแม่บทและผังแม่บทการอนุรักษ์และพัฒนาบริเวณเมืองเก่าสงขลา”

๒.๓ เมื่อวันที่ ๖ มีนาคม ๒๕๖๗ ฝ่ายเลขานุการ พร้อมด้วยประธานอนุกรรมการ (รองศาสตราจารย์โรจน์ คุณอนเนก) ลงพื้นที่และหารือหน่วยงานที่เกี่ยวข้อง ได้แก่ สำนักงานธนารักษ์พื้นที่สงขลา สำนักงานทรัพยากรทางทะเลและชายฝั่งที่ ๕ (สงขลา) สำนักจัดการทรัพยากรป่าไม้ที่ ๑๓ สงขลา สำนักงานโยธาธิการ และผังเมืองจังหวัดสงขลา สำนักงานทรัพยากรธรรมชาติและสิ่งแวดล้อมจังหวัดสงขลา หัวหน้าหน่วยอนุรักษ์สิ่งแวดล้อมธรรมชาติและศิลปกรรมจังหวัดสงขลา ผู้ทรงคุณวุฒิในคณะอนุกรรมการอนุรักษ์สิ่งแวดล้อมธรรมชาติและศิลปกรรมจังหวัดสงขลา และตัวแทนภาคีเครือข่ายในพื้นที่ โดยร่วมสำรวจพื้นที่และหรือแนวทางการอนุรักษ์พื้นที่แหลมสนอ่อนที่เหมาะสม บริเวณพื้นที่แหลมสนอ่อน และมหาวิทยาลัยราชภัฏสงขลา อำเภอเมืองสงขลา จังหวัดสงขลา โดยมีผลการลงพื้นที่และหารือ ดังนี้

๑) จากการตรวจสอบพื้นที่โครงการพัฒนาพื้นที่แหลมสนอ่อน ตำบลบ่อยาง อำเภอเมืองสงขลา จังหวัดสงขลา ของสำนักงานโยธาธิการและผังเมืองจังหวัดสงขลา พบว่าเป็นพื้นที่ที่ปกคลุมด้วยป่าสน มีแนวถนนเดิมทำจากอิฐบล็อกกว้างประมาณ ๓ เมตร มีแนวเสาไฟฟ้าแบบโซล่าเซลล์ บริเวณแนวเขตที่ติดกับชายหาดพบขยะจำนวนมาก ด้านทิศเหนือของพื้นที่โครงการติดกับโรงแรมเดอะไพนธ์ สงขลา ทิศตะวันออกติดชายหาดแหลมสนอ่อนและทะเลอ่าวไทย ทิศใต้ติดกับสระบัว และรูปปั้นประติมากรรมพญานาค และทิศตะวันตกติดกับถนนแหลมสนอ่อน จากการสอบถามข้อมูลกับผู้แทนจากสำนักงานโยธาธิการและผังเมืองจังหวัดสงขลา และผู้แทนจากบริษัท ชิตี้ แพลน โปรเฟสชันนอล จำกัด แจ้งว่า จะขอใช้ประโยชน์เพื่อจัดสร้างเป็นสวนสาธารณะ ขยายความกว้างของแนวถนนเดิมจาก ๓ เมตร เป็น ๖ เมตร โดยสร้างด้วยวัสดุคอนกรีตพูนน้ำที่ช่วยระบายน้ำได้ดี สร้างแนวทางเดินแบบ boardwalk สูงจากพื้น ประมาณ ๕๐ เซนติเมตร เพื่อไม่ให้กระทบต่อพืชพรรณบริเวณนั้น นอกจากนี้ จะไม่มีการตัดต้นสนแต่อย่างใด และจะไม่นำชนิดพันธุ์ต่างถิ่นมาปลูกในพื้นที่โครงการ ในส่วนของการบำบัดน้ำเสียในพื้นที่ จะปล่อยลงสู่ท่อระบายน้ำรวมและนำไปบำบัดยังบ่อบำบัดที่เทศบาลฯ จัดเตรียมไว้

๒) ประเด็นข้อคิดเห็นและข้อห่วงกังวลจากการหารือของหน่วยงานที่เกี่ยวข้อง ดังนี้

๒.๑) เนื่องจากปัจจุบันบริเวณที่จะดำเนินโครงการพัฒนาพื้นที่บริเวณแหลมสนอ่อน เป็นพื้นที่เปลี่ยวและไม่ปลอดภัย มีการเกิดอาชญากรรมและเกิดเหตุชิงทรัพย์บ่อยครั้ง มีการชกสมของผู้นไม่ประสงค์ดีและผู้ติดยาเสพติด ทำให้ประชาชนในพื้นที่และนักท่องเที่ยวไม่กล้าเข้ามาใช้บริการ หากมีการดำเนินโครงการฯ ที่มีสิ่งอำนวยความสะดวกที่ประชาชนสามารถเข้าถึงได้ง่าย และไม่ทำลายระบบนิเวศ จะเกิดประโยชน์กับคนในพื้นที่รวมทั้งนักท่องเที่ยวมากขึ้น แต่ทั้งนี้ จะต้องมีการบริหารจัดการในส่วนของพื้นที่บริการให้มีประสิทธิภาพโดยเฉพาะห้องน้ำและจุดอาบน้ำของโครงการฯ

๒.๒) เนื่องจากพื้นที่ดังกล่าว เป็นพื้นที่ที่มีหลายหน่วยงานรับผิดชอบ จำเป็นต้องตรวจสอบแนวเขตของพื้นที่ให้ครอบคลุมหน่วยงานที่เกี่ยวข้อง ได้แก่ ธนารักษ์ กรมเจ้าท่า กรมทรัพยากรทางทะเลและชายฝั่ง และกรมป่าไม้ ทั้งนี้ กรณีที่มีพื้นที่ก่อสร้างอยู่นอกเขตที่ราชพัสดุ เข้าข่ายต้องยื่นคำขออนุญาตต่ออธิบดีกรมป่าไม้ ตามกฎกระทรวงการขออนุญาตและการอนุญาตทำประโยชน์ในเขตป่า พ.ศ. ๒๕๕๘ ออกตามความในมาตรา ๕๔ แห่งพระราชบัญญัติป่าไม้พุทธศักราช ๒๕๘๔

๒.๓) เนื่องจากจะมีแผนการขยายขอบเขตพื้นที่เมืองเก่าสงขลา และการเสนอแหล่งมรดกทางวัฒนธรรม “สงขลา และชุมชนที่เกี่ยวข้องริมทะเลสาบสงขลา” เป็นมรดกโลก ซึ่งบริเวณแหลมสนอ่อน เป็นพื้นที่ติดกับพื้นที่เป้าหมายที่เตรียมจะขยายเมืองเก่าสงขลาและพื้นที่เตรียมเสนอเป็นมรดกโลก ดังนั้น การออกแบบอาคารภายในโครงการควรมีรูปแบบที่สอดคล้องกับบริบทของพื้นที่เมืองเก่าสงขลา

๓. ความเห็นฝ่ายเลขานุการ

ฝ่ายเลขานุการ มีความเห็นต่อการดำเนินโครงการพัฒนาพื้นที่แหลมสนอ่อน ตำบลบ่อยาง อำเภอเมืองสงขลา จังหวัดสงขลา ของสำนักงานโยธาธิการและผังเมืองจังหวัดสงขลา ดังนี้

๓.๑ เนื่องจากพื้นที่โครงการพัฒนาพื้นที่แหลมสนอ่อนฯ ไม่สอดคล้องกับแผนงานการอนุรักษ์แหลมสนอ่อน (โครงการอนุรักษ์แหลมสนอ่อน ตามแผนการจัดการฯ) โดยบริเวณสันทรายทั้งหมด กำหนดเป็นเขตอนุรักษ์ธรรมชาติของสนทะเลและไม้ชายหาด และให้จัดระบบถนนและทางเดินเท้า โดยปรับปรุงถนนให้เหลือเพียงด้านทะเลสาบสงขลา สำหรับถนนสายกลางในระยะยาวปิดการจราจร เพื่อใช้ประโยชน์เป็นทางจักรยานและทางเดินสำหรับออกกำลังกาย รวมทั้ง กำหนดบริเวณพักผ่อนแหลมสนอ่อน จัดทำป้ายสื่อความหมายของธรรมชาติ จุดที่มีความสวยงามและความสำคัญ ตามแผนการจัดการอนุรักษ์สิ่งแวดล้อมธรรมชาติและศิลปกรรมฯ จังหวัดสงขลา ที่ดำเนินการตามมติคณะรัฐมนตรีเมื่อวันที่ ๓ กรกฎาคม ๒๕๓๓ และได้รับความเห็นชอบจากคณะกรรมการอนุรักษ์สิ่งแวดล้อมธรรมชาติและศิลปกรรม (ส่วนกลาง)

๓.๒ ระบบนิเวศของป่าสนบริเวณแหลมสนอ่อนซึ่งเป็นพื้นที่ป่าสนที่ผืนสุดท้ายของจังหวัดสงขลา มีความเสี่ยงที่จะถูกรบกวนและเปลี่ยนแปลงไปจนไม่อาจฟื้นคืนกลับมาได้ จึงควรพิจารณาเลือกพื้นที่ก่อสร้างลานจอดรถ ที่ไม่ต้องตัดสน ไม่ส่งผลกระทบต่อป่าสน

๓.๓ ควรมีมาตรการการดูแลรักษาพื้นที่ระหว่างก่อสร้างและภายหลังจากการก่อสร้างโครงการฯ ที่จะไม่ส่งผลกระทบต่อระบบนิเวศของป่าสน และควรคำนึงถึงการดูแลและการบริหารจัดการพื้นที่ภายหลังจากก่อสร้างแล้วเสร็จ เนื่องจากพบว่าในหลายพื้นที่ เมื่อก่อสร้างเสร็จและส่งมอบให้หน่วยงานส่วนท้องถิ่นดูแล พบปัญหาขยะ น้ำเสีย น้ำสำหรับล้างตัวและน้ำในห้องน้ำไม่สามารถใช้งานได้ ในระยะยาวเกิดเป็นสิ่งก่อสร้างที่ถูกต้องทั้งร้าง ไม่เหมาะสมกับพื้นที่สงขลาที่เป็นทั้งเมืองเก่าและจะยกระดับเป็นเมืองมรดกโลก

๓.๔ เนื่องจากจังหวัดสงขลา มีแผนการขยายขอบเขตพื้นที่เมืองเก่าสงขลา และคณะกรรมการแห่งชาติว่าด้วยอนุสัญญาคุ้มครองมรดกโลก ในการประชุม ครั้งที่ ๑/๒๕๖๗ เมื่อวันที่ ๖ มีนาคม ๒๕๖๗ มีมติเห็นชอบให้นำเสนอ “แหล่งสงขลา และชุมชนที่เกี่ยวข้องริมทะเลสาบสงขลา” เข้าสู่บัญชีรายชื่อเบื้องต้น (Tentative list) ของศูนย์มรดกโลก ตามที่จังหวัดสงขลา ร่วมกับมูลนิธิสงขลาสู่มรดกโลก และหน่วยงานภาครัฐ เอกชน และภาคีเครือข่าย ดำเนินการขับเคลื่อนเมืองเก่าสงขลาสู่มรดกโลก ได้ร่วมกันศึกษาสำรวจและร่วมผลักดันการดำเนินงาน โดยอยู่ระหว่างนำเสนอคณะรัฐมนตรี การก่อสร้างโครงการฯ อาจส่งผลกระทบต่อแผนการดำเนินงานดังกล่าว จำเป็นต้องพิจารณาอย่างรอบคอบและควรผ่านการพิจารณาจากคณะกรรมการอนุรักษ์และพัฒนาเมืองเก่าสงขลา อีกทางหนึ่งด้วย

๓.๕ ฝ่ายเลขานุการ เห็นควรแจ้งความเห็นของคณะกรรมการอนุรักษ์สิ่งแวดล้อมธรรมชาติและศิลปกรรมต่อโครงการพัฒนาพื้นที่แหลมสนอ่อน ตำบลบ่อยาง อำเภอเมืองสงขลา จังหวัดสงขลา ของสำนักงานโยธาธิการและผังเมืองจังหวัดสงขลา ให้คณะกรรมการอนุรักษ์สิ่งแวดล้อมธรรมชาติและศิลปกรรมประจำจังหวัดสงขลาได้รับทราบ และหากมีการปรับปรุงรายละเอียดโครงการฯ ในระยะต่อไป ขอให้นำเสนอต่อคณะกรรมการอนุรักษ์สิ่งแวดล้อมธรรมชาติและศิลปกรรมประจำจังหวัดสงขลาพิจารณา และแจ้งผลการพิจารณาให้คณะกรรมการอนุรักษ์สิ่งแวดล้อมธรรมชาติและศิลปกรรม (ส่วนกลาง) ทราบต่อไป

๔. ประเด็นเสนอเพื่อพิจารณา

๔.๑ เห็นชอบตามที่ฝ่ายเลขานุการเสนอ หรือมีข้อคิดเห็นข้อเสนอแนะเป็นประการใด

๔.๒ มอบหมายฝ่ายเลขานุการแจ้งข้อคิดเห็นและข้อเสนอแนะจากที่ประชุมไปยังสำนักงาน
ทรัพยากรธรรมชาติและสิ่งแวดล้อมจังหวัดสงขลา ตามข้อ ๓.๑ - ๓.๕

รายละเอียดใน QR Code



๕. มติที่ประชุม

.....

.....

.....

.....

.....

